

# DI RISKTRAINER VOOR KAPPERS



**Febelhair**  
FEDERATION OF BELGIAN HAIRDRESSERS

EDITIE JANUARI 2023

**Copyright © 2023 Fonds voor Bestaanszekerheid PC314 & Febelhair**

Niets uit deze uitgave mag worden verveelvoudigd, opgeslagen in een geautomatiseerd gegevensbestand en/of openbaar gemaakt in enige vorm of op enige wijze, hetzij elektronisch, mechanisch, door fotokopieën, opnamen of op enige andere manier zonder voorafgaande schriftelijke toestemming van de uitgever.

**Fonds voor Bestaanszekerheid PC314**

Martelaarslaan 21 - bus 501, 9000 Gent

09 224 18 73 | [info@fbz-fse.org](mailto:info@fbz-fse.org)

**Febelhair**

Martelaarslaan 21 - bus 501, 9000 Gent

T 09 223 71 24 | [info@febelhair.org](mailto:info@febelhair.org)

**Redactie**

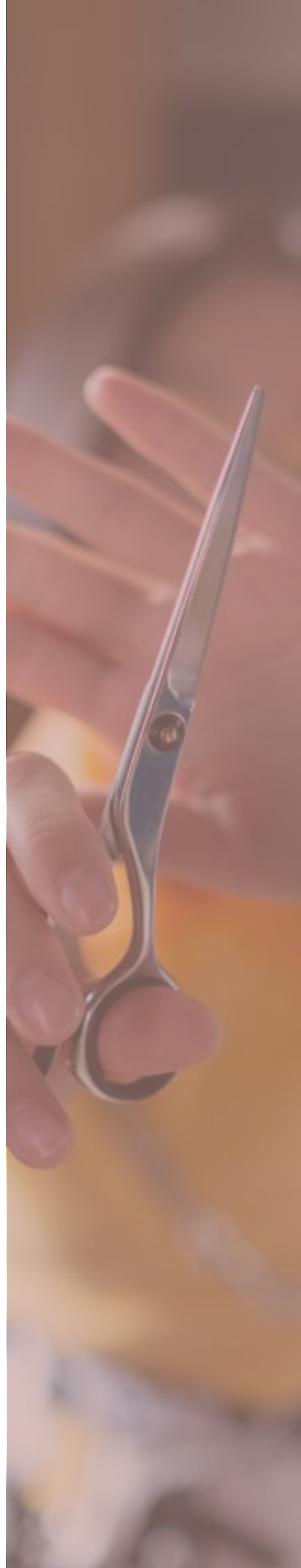
Gabriëlla De Taeye in samenwerking met Anne Bertrand, Karla Van den Broek (Prevent),  
de Sectorconsulenten PC314 en de Sociale Partners PC 314

**Lay-out**

Mangrove Productions

## INHOUD

01	INLEIDING	4
02	ARBEID EN VEILIGHEID	14
03	ARBEID EN GEZONDHEID	30
04	PSYCHOSOCIAAL WELZIJN	46
05	ERGONOMIE	60
06	ARBEIDSHYGIËNE	80
07	PERSOONLIJKE BESCHERMINGSMIDDELEN (PBM)	88
08	BINNENLUCHTKWALITEIT IN HET SALON	94
09	MILIEU	100
10	VERFRAAIING VAN DE ARBEIDSPLAATSEN	110
11	NON-DISCRIMINATIE	114
	BRONNEN & NUTTIGE WEBSITES	121
	SLOTWOORD	123




# DI



---

## INLEIDING

- PREVENTIE
- RISICOBEBEER
- PREVENTIEMAATREGELEN EN PREVENTIEHIËRARCHIE
- GEDEELDE VERANTWOORDELIJKHEID

De zorg voor gezonde en veilige arbeidsomstandigheden in het kapsalon is essentieel. Door het aanpakken van risico's worden niet alleen arbeidsongevallen en gezondheidsproblemen voorkomen, het draagt ook bij tot een succesvol bedrijf door minder kosten, meer tevreden medewerkers en een beter imago. In de Risktrainer worden de diverse domeinen van de welzijnswet besproken, namelijk: Arbeidsveiligheid & Gezondheid, Psychosociaal welzijn, Ergonomie & Hygiëne, Binnenluchtkwaliteit in het salon, Beschermingskledij & Arbeidsplaatsen alsook worden de thema's Milieu & Inclusie toegelicht. Voor meer informatie kan je steeds contact opnemen met jouw gekende sectororganisatie Febelhair of het Fonds voor Bestaanszekerheid PC314.

[www.fbz-pc314.be](http://www.fbz-pc314.be)   
Martelaarslaan 21 bus 501, 9000 Gent  
09 224 18 73 | [info@fbz-fse.org](mailto:info@fbz-fse.org)

[www.febelhair.org](http://www.febelhair.org)   
Martelaarslaan 21 bus 501, 9000 Gent  
09 223 71 24 | [info@febelhair.org](mailto:info@febelhair.org) 

---

# PREVENTIE

Als kapsalon moet je je houden aan de wettelijke verplichtingen inzake preventie en welzijn op het werk. Maar het is meer dan een wettelijke verplichting. Investeren in preventie en welzijn komt het salon ook zeker ten goede en dit op verschillende niveaus zoals de concurrentiepositie, klantentevredenheid, kostenbeheersing en de kwaliteit van de werkomgeving.

## WAT IS PREVENTIE?

Het voorkomen of het beperken van risico's door vooraf in te grijpen, beslissingen te nemen en maatregelen te treffen.

Preventie zorgt ook voor:

- het vermijden van ongevallen, ziektes en verzuim binnen de werking van het bedrijf, waardoor de werkgever minder risico loopt om klanten te verliezen en uiteindelijk niet meer mee te spelen op de arbeidsmarkt
- een positieve invloed op het imago van het kapsalon en de werksfeer. Dat zal de klanten zeker niet ontgaan
- kostenbesparing bij ongevallen, lagere verzekeringspremies, minder personeelsverloop en ziekteverzuim

In het kapsalon zijn de werkgever, de medewerker, de stagiair, de interne en externe preventieadviseur betrokken bij preventie. Ze hebben elk hun verantwoordelijkheid. Elk personeelslid beschikt over eigen informatie die kan worden beschouwd als één stukje van de werkelijke arbeidssituatie. Het totaalbeeld van de arbeidssituatie wordt verkregen door te communiceren en elkaars standpunten uit te wisselen. Op basis van dit beeld kunnen acties, namelijk preventiemaatregelen, worden ondernomen om de risico's binnen het kapsalon te verminderen en kan er gewaakt worden over de gezondheid en veiligheid van de kappers in dienst.

## PREVENTIEMAATREGELEN & RISICOBEEHER

De werkgever is verplicht het risicobeheer binnen het bedrijf uit te bouwen en hij bepaalt de middelen die hij hiervoor aanwendt en de wijze waarop hij dit zal doen (= 'preventiebeleid'. Hij bepaalt ook de rollen en verantwoordelijkheden van alle betrokkenen bij het toepassen van het preventiebeleid en integreert dit beleid in het volledige management van de onderneming. Preventiemaatregelen worden verwerkt in een globaal preventieplan en een jaaractieplan. Het is belangrijk om aan de hand van aangepaste preventieve maatregelen medewerkers en klanten te beschermen tegen mogelijke risico's en problemen te helpen voorkomen.

---



---

# RISICOBEBEHEER

## WAT IS EEN RISICO?

Een risico is de kans dat een nadeel, een schade of een letsel zich voordoet. Dit risico kan klein of groot zijn (bv. grote of kleine kans om doof te worden, een allergie op te doen). Preventie daarentegen is een maatregel die het risico wegneemt en als dat niet kan, vermindert (bv. oordopjes, handschoenen).

## WAT IS GEVAAR?

Een gevaar is een eigenschap van een voorwerp, stof of situatie die nadeel, schade of een letsel kan veroorzaken (bv. geluid, chemisch product).

## WAT IS EEN RISICOFACTOR?

Een risicofactor is de mate waarmee de kans op nadeel, schade of letsel vergroot of verkleind wordt. Werken met chemische stoffen zonder voorzorgsmaatregelen te treffen (bv. geen handschoenen dragen) verhoogt het risico op een irritatie-eczeem aan de handen.

Een risicofactor heeft collectieve en individuele aspecten:

- collectieve aspecten: bv. bij het wassen van de haren of het toepassen en spoelen van haarverzorging kan het veelvuldig in contact komen met water en de blootstelling aan types haarkleurmiddelen en permanentmiddelen het risico vergroten op gezondheidsrisico's. Het risico dat gelopen wordt, is afhankelijk van de duur van de inwerking van het product en de frequentie van het gebruik.
- individuele aspecten die het risico verkleinen zijn bv. kennis inwinnen over het product en gebruikmaken van persoonlijke beschermingsmiddelen (bv. het dragen van handschoenen). Daarnaast kunnen individuele eigenschappen van de persoon maken dat iemand gevoelig is voor bepaalde stoffen. Ook wanneer een kapper een goede houding aanneemt aan de kapstoel en wasbak, zal hij of zij het risico op musculoskeletale aandoeningen (MSA) verminderen en bijgevolg aan preventie doen.

## VERSCHIL TUSSEN GEVAAR, RISICO EN RISICOFACTOR

Soms worden de begrippen 'gevaar', 'risico' en 'risicofactor' verward, maar er bestaat een duidelijk verschil tussen beide.



**VOORBEELD SITUATIE:****Gevaar - Risico - Risicofactor - Preventie**

Bij gebruik van chemische producten (gevaar) bestaat er een risico om een allergische reactie te krijgen (risico) - Wanneer je beslist om te werken met handschoenen, is de kans op allergische reacties kleiner (risicofactor is klein). Wanneer je zonder handschoenen werkt, is de kans op allergische reacties groot (risicofactor is groot). Daarom lijkt het toch verstandig om met handschoenen te werken bij het gebruik van chemische producten (preventie).

## RISICOANALYSE

Het uitvoeren van een risicoanalyse is een wettelijke verplichting. Risicoanalyse is nagaan welke risico's er zijn, wie er aan is blootgesteld, hoe groot de risico's zijn en welke maatregelen vereist zijn om de risico's te beheersen. Om een goed risicobeheer te ontwikkelen in een eigen bedrijf, kan de SOBANA-strategie doeltreffend zijn. De verschillende niveaus loodsen de werkgever door de procedure: de Screening, OBservatie, ANalyse en Expertise. Op die manier kunnen de nodige middelen goed worden aangewend, rekening houdend met de complexiteit van bepaalde problemen.




## NUTTIGE TOOLS

### Déparis-gids

De algemene brochure beschrijft de basisprincipes van de SOBANE-strategie en kan een doeltreffende ondersteuning bieden.

Brochure:

[www.beswic.be](http://www.beswic.be) -> Risicoanalyse -> Sobane risicoanalyse strategie 

### OiRa-tool


De kapper-specifieke tool genaamd OiRA (Online Interactieve Risicoanalyse) is een instrument dat ter beschikking wordt gesteld door het Europees Agentschap voor de Veiligheid en Gezondheid op het Werk (EU-OSHA). OiRA biedt de mogelijkheid om knelpunten op te sporen en vervolgens een actieplan op maat te maken met maatregelen om risico's te beperken. Het rapport kan je downloaden, printen en ophangen in het salon of bijvoegen bij het arbeidsreglement.

[oiraproject.eu/nl/oirra-tools](http://oiraproject.eu/nl/oirra-tools) 

### E-campus – België

E-learning welzijn op het werk. Door middel van animaties, afbeeldingen, video's, ... kan men met deze gebruiksvriendelijke tool de wetgeving inzake welzijn op het werk en de belangrijkste principes daarvan op een eenvoudige manier begrijpen om de bewustwording te vergroten en beroepsrisico's in elk bedrijf te voorkomen.

De e-learning is gratis beschikbaar op de website e-campus.

Toegang tot de e-learning op de website van e-campus:   
[Ecampus.foifa.be](http://Ecampus.foifa.be)

“

Een kapsalon goed onderhouden, vermindert  
het risico op ongevallen.

# PREVENTIE- MAATREGELEN EN -HIËRARCHIE

De risicoanalyse laat toe om preventiemaatregelen te nemen om risico's te vermijden of te beperken. Voor de keuze van de preventiemaatregelen wordt de preventiehiërarchie gehanteerd. Het principe van de preventiehiërarchie is dat steeds de voorkeur moet gegeven worden aan maatregelen met de meeste impact. Zo is het beter om het risico volledig weg te nemen dan het te beperken. Het is bijvoorbeeld aangewezen om eerst na te gaan of een product kan vervangen worden door een minder gevaarlijk alvorens te kiezen voor beschermhandschoenen. De resultaten van de risicoanalyse worden opgenomen in een vijfjaarlijks globaal preventieplan en een jaaractieplan.



# GEDEELDE VERANTWOORDELIJKHEID

Het uitvoeren van een risicoanalyse gebeurt onder de verantwoordelijkheid van de werkgever maar hij krijgt daarvoor de hulp van interne of externe preventieadviseurs (externe dienst voor preventie en bescherming op het werk). De werkgever lijst in de risicoanalyse de risico's op die zich kunnen voordoen, hij treft de nodige maatregelen, informeert de medewerker en kijkt toe op de naleving van de maatregelen. De medewerker kent de risico's, houdt rekening met de maatregelen en leeft ze na (bv. toestellen op de juiste manier gebruiken, beschermingsmiddelen zoals een schort en handschoenen dragen,... ).


## WERKPOSTFICHE

De werkgever die een stagiair tewerkstelt, bezorgt de leerling en de onderwijsinstelling vóór de aanvang van de stageactiviteit, de risicoanalyse samen met een document (de werkpostfiche) dat volgende informatie bevat:

### WERKPOSTFICHE

- een beschrijving van de werkplek of de activiteit die een passend gezondheidstoezicht vereist
- alle toe te passen preventiemaatregelen
- de aard van het risico dat een specifiek gezondheidstoezicht vereist
- de verplichtingen die de leerling op de werkplek moet naleven in verband met de risico's eigen aan de werkplek of de activiteit
- in voorkomend geval, de aangepaste opleiding met het oog op de toepassing van de preventiemaatregelen

Het spreekt voor zich dat, als uit de vermelde risicoanalyse blijkt dat er een type van gezondheidstoezicht vereist is, de werkgever ervoor zorgt dat dit ook effectief gebeurt. Hiervoor kan de werkgever zijn interne of externe dienst voor preventie en bescherming op het werk inschakelen. Hij kan dit ook overlaten aan de externe dienst voor preventie en bescherming van de school of het opleidingscentrum.

Voor meer info over de format voor de risicoanalyse en werkpostfiche: [www.coprant.be](http://www.coprant.be) 

# 02

---

## ARBEID EN VEILIGHEID

- ARBEIDSVEILIGHEID
- ARBEIDSONGEVALLEN
- RISICOFACTOREN BIJ ARBEIDSONGEVALLEN
- PREVENTIETIPS
- ETIKETTERING VAN GEVAARLIJKE STOFFEN
- EHBO
- VERZEKERING



---

# ARBEIDS- VEILIGHEID

Arbeidsveiligheid voorkomt schade op de werkvloer. De schade kan menselijk, materieel en organisatorisch zijn en manifesteert zich plots en acuut zoals een ongeval of incident. Risico's komen voor in elke werkomgeving en er zijn grote verschillen naargelang de sector. De belangrijkste arbeidsrisico's in de kappersbranche hebben voornamelijk betrekking op mogelijke arbeidsongevallen enerzijds en gezondheidsaandoeningen anderzijds. Een voorbeeld van een gezondheidsaandoening is een musculoskeletale aandoening of MSA, bv. nekpijn, veroorzaakt door de belastende werkhoudingen die de kapper soms aanneemt.

# ARBEIDS- ONGEVALLLEN

Een arbeidsongeval is een plotse gebeurtenis die een letsel veroorzaakt en die voorvalt tijdens en door de uitvoering van een arbeidsovereenkomst. Kenmerken van een arbeidsongeval zijn:

- Ongeval met letsel: het letsel kan fysiek of psychisch zijn. Het kan ook gaan om beschadiging van medische hulpmiddelen (bv. hoorapparaat)
- Plotse gebeurtenis: het letsel wordt opgelopen bij een plotse gebeurtenis en niet ten gevolge van een langzame verslechtering van de gezondheidstoestand. In dit laatste geval spreken we van een (beroeps)ziekte
- Verband met de arbeid: het gaat over een ongeval op het moment dat de medewerker onder het gezag van zijn werkgever staat (tijdens de uitvoering van het werk, waar dan ook). Een ongeval op de normale weg naar en van het werk wordt eveneens beschouwd als een arbeidsongeval





# RISICOFACTOREN BIJ ARBEIDSONGEVALLEN

## OMGEVINGSFACTOREN

Daglicht op de werkplek is een goede zaak, maar meestal is ook kunstlicht nodig om voor voldoende verlichting te zorgen. Welke lichtsterkte nodig is, hangt van de aard van het werk (bv. precisiewerk vraagt meer licht dan werk waarbij detail zicht minder belangrijk is). Naast de sterkte van het licht is het ook belangrijk om te zorgen voor gelijkmatige verlichting. Hinderende reflecties, te grote lichtcontrasten en storende schaduwvorming leiden tot irritatie en slechte werkhoudingen. De ramen kunnen worden voorzien van gordijnen, lamellen of zonwering om verblinding of weerkaatsing (reflecties) te vermijden. Ook de kwaliteit speelt een rol. Een ruimte met daglichtlampen is zinvol om kleur (bijvoorbeeld haarkleur) juist te beoordelen.

## ELEKTRISCHE APPARATEN EN INSTALLATIES

In het kapsalon zorgt elektriciteit voor potentiële risico's waaraan de medewerkers kunnen worden blootgesteld, zoals het gelijktijdig en veelvuldig gebruik van handgereedschap (haardroger, elektrische tondeuse, krultang) en elektrische toestellen (de droogkap).

Om de risico's te beperken moet gekeken worden naar:

- de elektrische installatie (stopcontacten, schakelaars, kabels, verdeelkast, zekeringen,...)
- de elektrische uitrusting (toestellen en hun gebruik)
- de verlichtingsinstallaties (schakelaars, apparatuur, lampen,...)



## PREVENTIE BIJ ELEKTRISCHE APPARATEN EN INSTALLATIES

### Elektrische installaties

Elektrische installaties zijn onderworpen aan strikte reglementen en controles. Het Algemeen Reglement op de Elektrische Installaties (AREI) bepaalt de voorwaarden waaraan leidingen en toestellen moeten voldoen. De elektrische installatie (verdeelkast, zekeringen, stopcontacten, schakelaars, enz.) moet om de 5 jaar gekeurd worden door een Erkend controleorganisme. Dienstverlenende bedrijven kunnen op het gebied van keuringen en inspecties de kapper wegwijs maken in de wereld van wettelijke verplichte en aan te raden controles.

### Veilig werken met elektriciteit en elektrische toestellen

Bij de aankoop van een toestel is het aangeraden om aandacht te schenken aan de veiligheid en het gebruikskomfort. Elk elektrisch toestel moet voorzien zijn van een CE-markering en ook vergezeld gaan van duidelijke gebruiksinstructies. Bij de inrichting van een kapsalon is het van belang om voldoende stopcontacten, bij voorkeur vloercontactdozen, te voorzien en zo het gebruik van verlengdraden te vermijden. Indien meerdere aansluitingen in één stopcontact nodig zijn, wordt er het best gebruikgemaakt van een contactdoos met voedingskabel die bestand is tegen hoge stroomsterkte. Elektrische draden mogen geen hinder vormen op de werkvloer en moeten steeds uit de buurt van een warmte- of waterbron gehouden worden.

Elektrische toestellen worden in een droge omgeving bewaard en bij de eerste gebreken hersteld, want het gebruik van een defect toestel kan brand veroorzaken. Defecte elektrische toestellen en materialen worden het best door een technicus hersteld.

## TIP


### VEILIG WERKEN MET ELEKTRISCHE TOESTELLEN

- Controleer elke toestel vóór gebruik. Geen beschadigingen aan snoer of stekker?
- Zet de schakelaar op 'uit' alvorens een toestel in het stopcontact te steken
- Zorg dat de handen droog zijn.
- Hou elektrische snoeren uit de buurt van warmte of water.
- Vermijd het gebruik van elektrische verlengdraden.
- Meld elk probleem met een elektrisch toestel onmiddellijk!






### Symbolen op elektrische toestellen

 Het merkteken CEBEC garandeert de naleving van de strengste internationale veiligheids- en kwaliteitssnormen en de kwaliteit van het productieproces van het toestel. Dit symbool wordt gewaardeerd door de veiligheidsbewuste consument en ook geprezen door de installateur die zeker wil zijn dat het materiaal voldoet aan zowel Europese als internationale normen.

 De beveiliging van het toestel is gewaarborgd door een dubbele isolatie. Het betekent dat, behalve de noodzakelijke functionele isolatie (het omhulsel), er een tweede extra isolatie is aangebracht. Er is dus geen aarding nodig. De extra isolatie (meestal behuizing uit kunststof) voorkomt dat het toestel bij defect onder spanning komt te staan.

 Met dit symbool verklaart de producent dat zijn product aan de Europese wetgeving voldoet (Conformité Européenne).

Andere symbolen:

<b>V</b>	spanning	<b>Hz</b>	frequentie
<b>A</b>	stroomsterkte		weerstand
	wisselstroom		hoogspanning
	gelijkstroom		aarding
<b>W</b>	vermogen		

## BRAND OF ONTPLOFFING

Verschillende situaties in het kapsalon kunnen aanleiding geven tot het ontstaan van brand of ontploffing:

- overbelasting of kortsluiting in de elektrische installatie
- defecten aan elektrische toestellen (kortsluiting of oververhitting)
- gaslek
- versiering vervaardigd uit gemakkelijk brandbare producten (bv. kerstversiering)
- verwarmingstoestellen
- bepaalde haarproducten zoals haarlak (in mindere of meerdere mate ontvlambaar)
- gebruik van aerosol (explosiegevaar)
- roken in het kapsalon of in de opslagruimtes (sinds 22 december 2009 bij wet verboden)

## PREVENTIE BIJ BRAND OF ONTPLOFFING

Om brand of ontploffing te voorkomen moeten de gas- en elektriciteitsinstallaties regelmatig worden gecontroleerd door erkende technici. Bij elke controle/keuring ontvangt de werkgever de vereiste formulieren als bewijs van uitvoering. Verder is het van belang om haarproducten veilig op te bergen en makkelijk brandbaar materiaal (bv. decoratie, papier) uit de buurt te houden van elke vlam of vonk.

Als er dan toch brand uitbreekt, kunnen brandblussers ingezet worden om een beginnende brand te blussen. Extern advies (brandweer) over het aantal, het type en de plaats waar het brandblusapparaat het best bevestigd wordt, is aanbevolen. Een jaarlijkse controle is ook vereist: de datum van het laatste nazicht staat vermeld op het apparaat. Om beschadiging van materiaal en meubels door schuim of poeder te vermijden, wordt een blusser met CO<sub>2</sub> aangeraden (zie etiket).

## UITGLIJDEN, STRUIKELEN EN VALLEN

Uitglipden (bv. op een gladde vloer) is één van de voornaamste oorzaken van ongevallen in het kapsalon. De kapper of de klant kan struikelen of vallen door oneffenheden in de vloer, niveauverschillen, treden en verlengsnoeren.

## PREVENTIE BIJ UITGLIJDEN, STRUIKELEN EN VALLEN

Bij de inrichting van het kapsalon kunnen kleine ingrepen al het verschil maken, bv. een vloer met een glad oppervlak vergroot het risico op uitglipden, terwijl een vloer met een lichte korrel of oneffenheid in de materie veiliger is. De deur van het kapsalon opent in principe naar buiten (bij voorkeur geen schuif- of draaideur). Om struikelen te vermijden, worden de elektrische vloercontactdozen dichtbij de werkpost voorzien en, indien er niveauverschillen zijn, worden de treden aangeduid met een opvallende markering. Niet alleen de werkvloer, maar ook de gangen en de opslagruimte zijn goed verlicht. Het materiaal ligt veilig opgeborgen en niet in de doorgang. De trapjes of ladders staan veilig en zijn stabiel. De kapper draagt geen losse kledij die aan meubels of toestellen kan haperen. De schoenen beantwoorden aan de veiligheidsnormen. Bij morsen maakt de kapper de vloer onmiddellijk schoon.

### DE VEILIGE BRANDBLUSSER

- is in goede staat (geen deuken of beschadigingen aan het omhulsel)
- vertoont geen roestplekken en is verzegeld met een sluitveer
- is voorzien van het BENOR-label conform de normen NBN S21-011 tot S21-018
- hangt op een goed zichtbare plaats en is gemakkelijk bereikbaar (niet achter een deur)
- wordt niet gebruikt als kapstok
- hangt op een hoogte tussen 80 en 100 cm van de grond, het handvat bevindt zich niet hoger dan 140 cm

“

Bij de inrichting van het kapsalon kunnen kleine ingrepen al het verschil maken.



# PREVENTIETIPS

Om problemen te voorkomen, grijpt de kapper beter vooraf in door doelbewuste initiatieven te nemen die anticiperen op de risicofactoren. Het is aangeraden in te grijpen wanneer de eerste signalen zich ontwikkelen.

## WERKEN IN EEN VEILIGE WERKOMGEVING

Het is binnen het kapsalon noodzakelijk om als werkgever, salonverantwoordelijke en medewerker een veilige werkplek te creëren voor zowel jezelf, alle medewerkers, als voor de klanten. Hieronder worden tips omschreven waar rekening mee dient te worden gehouden.

Ongelukken voorkomen en het creëren van een veilige werkomgeving is de verantwoordelijkheid van ieder personeelslid:

- individuele verantwoordelijkheid
  - aangepaste schoenen en kledij dragen
- verantwoordelijkheid van de medewerker
  - de haren na elke knipbeurt wegvegen
  - de vloer onmiddellijk reinigen bij het morsen van water of product
  - de doorgang vrijhouden, rolwagens aan de kant zetten en verlengdraden opbergen
- verantwoordelijkheid van de werkgever
  - voorzien in een veilige, ruime en goed onderhouden werkplek
  - voorzien in voldoende verlichting en verluchting
  - de nodige maatregelen treffen om ongevallen te voorkomen

Concreet wordt in een veilige werkomgeving gezorgd voor:

### Beschermingsmiddelen

De persoonlijke bescherming voor de kapper helpt tegen arbeidsrisico's maar beschermt eveneens zijn gezondheid.

### Het dragen van aangepaste werkkledij en schoeisel

De werkgever kan werkkledij leveren waarvan hij het reinigen, het herstellen en het in normale gebruiksklare staat houden, verzekert. De werkkledij is aangepast aan de maten van de werknemer en vervaardigd uit materiaal dat geen allergie veroorzaakt, slijtvast en niet scheurbaar is. De schoenen van de kapper passen bij de kleding maar zijn voornamelijk gesloten en ergonomisch verantwoord. Schoenen met een lage brede hak (max. 3 cm hoog) die steun geven, zijn aan te raden. Bij langdurig werken met hoge hak kan de voorvoet doorzakken en pijn tot gevolg hebben.

### Het dragen van handschoenen

Handschoenen beschermen de huid tegen nat werk en tegen irriterende en allergene stoffen uit de cosmetica. Gebruik hiervoor nitril- of vinylhandschoenen, maar geen latexhoudende handschoenen aangezien deze allergische reacties kunnen veroorzaken (meer informatie is te vinden bij het hoofdstuk Persoonlijke Beschermingsmiddelen). De beschermende handschoenen worden het best gedragen bij het toepassen van shampoo, permanenten en kleurbewerkingen. Gels bevatten ook een hoog percentage gevaarlijke stoffen, daarom is het eveneens aan te raden om handschoenen te dragen bij intensief werken met deze producten. De kapper trekt handschoenen aan vooraleer hij een verpakking van kleur-, ontkleurings- of permanentproducten vastneemt; de buitenkant van de verpakkingen kan vervuild zijn door het product. Handschoenen voor eenmalig gebruik zijn sterk aangeraden. Bij een gevoelige huid kan een lichte katoenen onderhandschoen voor meer draagcomfort zorgen.

# ETIKETTERING VAN GEVAARLIJKE STOFFEN



In een veilige werkomgeving worden gevaarlijke stoffen geëtiketteerd. Elke verpakking is in de regel voorzien van het vereiste etiket. Het etiket vermeldt 3 belangrijke elementen:

- de symbolen
- de gevarenaanduiding
- de veiligheidsaanbevelingen

## EU GHS (Globally Harmonised System)

GHS (Globally Harmonised System) verwijst naar de wereldwijde afspraken over de classificatie en indeling van chemische stoffen. In Europa wordt de term CLP gehanteerd wat staat voor Classification, Labelling and Packaging. Om een hoog niveau van bescherming van de gezondheid van de gebruiker en het milieu te garanderen en om het vrij verkeer van stoffen en mengsels te

waarborgen, zijn de criteria voor de indeling van deze stoffen en mengsels en de voorschriften voor de etikettering en de verpakking geharmoniseerd door de CLP. Voordat de leverancier een stof of mengsel in een verpakking op de markt brengt, moet hij deze etiketteren volgens de vereisten van de CLP-verordening.

## GEVAARLIJKE STOFFEN OP DE WERKVLOER

Een gevaarlijke stof is een stof met gevaarlijke eigenschappen, zoals bijvoorbeeld chemische producten (agentia). Deze kunnen onder bepaalde omstandigheden een risico met zich meebrengen dat op zijn beurt een letsel, schade of hinder aan een persoon, een installatie of het milieu veroorzaakt. Langdurige blootstelling kan

de huid en de luchtwegen aantasten. Blootstelling zonder voorzorgsmaatregelen kunnen uiteindelijk leiden tot een beroepsziekte. In uitzonderlijke gevallen ontstaat de schade plots en door een kortstondige blootstelling, bijvoorbeeld als een irriterend product in het oog terecht komt. Een goed afzuigstelsel is nodig wanneer gewerkt wordt met bijvoorbeeld sprays. Op deze manier wordt de vervuilde lucht weggevoerd. Vergeet het salon ook niet geregeld te verluchten door een venster of deur open te zetten en zo propere lucht binnen te halen.

Soorten schadelijke stoffen:

- haarcosmetica
- nat werk: langdurig de handen in het water houden is schadelijk voor de huid
- nikkel in metalen voorwerpen kan allergie veroorzaken
- latex in handschoenen is schadelijk (allergie)
- bepaalde detergents in reinigingsproducten werken irriterend

## BEWAREN VAN CHEMISCHE PRODUCTEN

Bewaar de producten in geschikte en veilige omstandigheden. De bepalingen worden vermeld in de gebruiksaanwijzing. Vaak worden producten droog, koel of op kamertemperatuur bewaard. Ze worden niet bewaard waar ze de doorgang belemmeren en flessen en flacons worden hermetisch afgesloten.

Brandbare producten worden best ver van een ontstekingsbron gehouden, zowel bij bewaring als in gebruik. Het is ook aangewezen de stockruimte af te sluiten voor kinderen en goed op te volgen:

- controleer de vervaldatum en de 'PNO' (periode na opening) bij herbruikbare producten
- hanteer het principe 'first in, first out' (eerder aangekochte producten eerst gebruiken)
- lege of gedeeltelijk gebruikte verpakkingen worden op een milieuvriendelijke manier verwijderd


## GOUDEN RAAD


Als kapper is het belangrijk de inhoud van een verpakking te kennen en de eventuele gevaren die ermee gepaard gaan. Lees daarom het hele etiket en let in het bijzonder op de veiligheidsaanbevelingen. Lees aandachtig de gevarenaanduiding, enkel de meest ernstige gevarencategorieën worden met een symbool aangeduid. Als er geen symbool staat, wil dat zeker niet zeggen dat het product helemaal ongevaarlijk is. De mogelijke risico's staan steeds vermeld op het etiket.

## SYMBOLLEN BIJ DE VERPAKKINGEN VAN PRODUCTEN

De Europese vereisten voor de etikettering van recipienten en verpakkingen zijn:

### Symbolen gerelateerd aan de houdbaarheidsdatum

 "Bij voorkeur te gebruiken voor eind datum" (maand, jaar of dag, maand, jaar) of gevolg door "houdbaarheid ≤ 30 maanden"

 "Periode Na Openen (PNO)" is de minimale houdbaarheid, bv. > 30 maanden (meestal in maanden uitgedrukt)

### Symbool gerelateerd aan de bijsluitertekst

Het symbool dat de gebruiker aanraadt de bijsluitertekst te lezen (ofwel de bijsluitertekst op de verpakking ofwel naar een bijgevoegde link online wegens plaatsgebrek op de verpakking)

### Aanduiding Nanomaterialen

[Nano] "Nano" wordt na de naam van het ingrediënt in kwestie vermeld, bv. titaniumdioxide [Nano]. Dit betekent dat het materiaal bestaat uit bestanddelen die de grootte hebben tussen 1 en 100 miljardsten van een meter

### Algemeen: wat moet er nog op een etiket?

- de gegevens van de leveranciers (naam, adres, telefoonnummer)
- de nominale hoeveelheid van het mengsel
- de productidentificatie



Gevarensymbolen (aangeduid door ruitvormige witte pictogrammen met rode rand) in de kapperssector


	<p><b>Ontvlambaar</b> Een product kan ontvlammen als het blootgesteld wordt aan een ontstekingsbron zoals een sigaret, vlam of extreem warme temperaturen</p>
	<p><b>Acute gezondheidseffecten</b> Irriterend, sensibiliserend schadelijk Bij opname via de mond of contact met de huid kan een stof schadelijk zijn en irritatie veroorzaken. Dit symbool betekent ook "gevaar voor de ozonlaag"</p>
	<p><b>Bijtend</b> Deze stof heeft een vernietigend effect op de huid, slokdarm, ogen,... en veroorzaakt brandwonden</p>
	<p><b>Lange termijn gezondheidsgevaar</b> Bij opname via de mond of contact met de huid kan een stof mogelijks kankerwekkend zijn</p>
	<p><b>Milieugevaarlijk</b> Deze stof vormt een gevaar voor het aquatisch milieu en is schadelijk voor de organismen</p>
	<p><b>Gassen onder druk</b> Samengeperste gassen en vloeibaargemaakte gassen in gasflessen. Blootstelling aan hoge temperaturen kan brand of ontploffing veroorzaken</p>
	<p><b>Giftig</b> Product kan bij opname door de mond, via de huid of bij inademen ernstig gevaar opleveren en dodelijk zijn. Producten voor de industriële markt.</p>
	<p><b>Oxiderend</b> Product kan bij contact met andere stoffen heftig reageren en ervoor zorgen dat die stoffen kunnen branden. Producten voor de professionele markt</p>
	<p><b>Ontplofbaar</b> Product kan gemakkelijk exploderen als het in aanraking komt met ontstekingsbronnen zoals vuur, warmte. Producten voor de professionele markt.</p>

#### Algemeen: gevaren-signaalwoorden

- Signaalwoord 'gevaar': Het product bevat stoffen en mengsels met ernstig gevaar
- Signaalwoord 'waarschuwing': Het product bevat stoffen en mengsel met minder, maar bestaand gevaar
- 'Hazard statement': Dit duidt een gevaar aan, bv. H223 is ontvlambare aerosol
- 'Precautionary statement': Dit duidt een veiligheidsaanbeveling aan, bv. P262 contact met ogen, huid of kledij moet vermeden worden
- 'EUH': Dit geeft aanvullende gevareninformatie aan, bv. EUH 206 kan een allergische reactie veroorzaken
- in sommige gevallen is er geen signaalwoord vereist voor een gevaarlijke chemische stof
- gevarensymbolen geven visueel het type gevaar weer

#### Algemene symbolen

##### Nominale hoeveelheid

 E-TEKEN op de verpakking duidt op een garantie van het werkelijke gewicht of inhoud

##### Recycling symbool

 Geeft aan met een afkorting onderaan de materiaalgroep. In dit voorbeeld papier

##### Groene punt

 Het geeft aan dat de onderneming die het verpakte product op de markt brengt, lid is van Fost Plus en daardoor een bijdrage levert aan de selectieve inzameling, sortering en recyclage van de verpakking.

 Met dit symbool verklaart de producent dat zijn product aan de Europese wetgeving voldoet (Conformité Européenne)

# EHBO (EERSTE HULP BIJ ONGEVALLLEN)

In een kapsalon kunnen er kleine ongevallen voorkomen waarvan zowel medewerkers als klanten het slachtoffer kunnen zijn. Kleine ongevallen (zoals kleine snijwonden of brandwonden) kunnen ter plaatse verzorgd worden. Meer ernstige ongevallen vereisen de hulp van een verpleegkundige of een arts. Correct reageren door de juiste handelingen toe te passen bij een ongeval kan erger voorkomen. Om snel te kunnen reageren, is een verbanddoos nodig. Het is dan ook wettelijk verplicht een complete verbanddoos (EHBO-kit) op de werkvloer te hebben.

Elke werkgever is verplicht om de eerstehulpverlening op de werkvloer te organiseren door volgende elementen in orde te brengen:

- procedures inzake eerstehulpverlening uit te werken die aangepast zijn aan de specifieke omstandigheden van de zaak (aantal werknemers, oppervlakte van het kapsalon, risicoanalyse, enz.);
- alle medewerkers te informeren en op te leiden over de eerstehulp procedures;
- zorgen voor de nodige eerstehulpuitrusting zoals de EHBO-kit met inhoud volgens de specifieke activiteit van de zaak;
- de aanduiding van een hulpverlener, met andere woorden de bevoegde medewerker die een opleiding heeft gevolgd om de eerste hulp te verstrekken;
- op geregelde tijdstippen de organisatie van de eerstehulpverlening te evalueren en aan te passen op basis van voorvallen, de technologische evolutie binnen de onderneming, de evolutie in eerste hulpverleningstechnieken, enz.

## PRAKTISCH

Op advies van de preventieadviseur-arbeidsarts bepaalt de werkgever welk EHBO-materiaal er nodig is en waar het aanwezig moet zijn. Hij stelt de inhoud van de verbanddoos vast en bepaalt of er aanvullingen noodzakelijk zijn. De EHBO-kit kan het volgende bevatten: wegwerphandschoenen, ontsmettingsmiddel, kompressen,

kleefpleisters, wondpleisters, steriele drukverbanden, driehoekvormige verbanden, zwachtels, een fijne inox schaar, een fijn inox splinterpincet, veiligheidsspelden, een overzicht van nuttige telefoonnummers, een overzicht van de inhoud en de gebruiksaanwijzingen. De plaats van de verbanddoos en de naam van de eerstehulpverlener worden in het arbeidsreglement vermeld.

Nuttige telefoonnummers worden op een zichtbare plaats opgehangen, bijvoorbeeld in de pauzeruimte of het labo waar producten gemengd worden.

### NUTTIGE NUMMERS

Ambulance, Brandweer, medisch team **112**

Antigif Centrum **070/ 245 245**

Brandwonden centra **02/ 268 62 00**

Rode Kruis **105**

Alle noodnummers **www.noodnummer.be** 

In welke omstandigheden kan EHBO het verschil maken in het kapsalon?

Bij een ongeval kan eerste hulp worden aangeboden naargelang de aard van het incident:

- als er schadelijke producten in het oog terechtkomen: de ogen langdurig (15 min. of langer) en met veel water spoelen. In de handel worden handige oogspoelflessen voor éénmalig gebruik aangeboden (vrijblijvend). Daarna het slachtoffer naar een arts begeleiden
- na contact met een schadelijk product: als de huid beschadigd is of daar een grote kans toe bestaat, dan moet ze onmiddellijk, langdurig (30 min.) en met veel water afgespoeld worden. Als deze niet beschadigd is, kan ze gewassen worden met veel water en zeep
- bij klachten na het inademen van een stof: de patiënt moet allereerst frisse lucht inademen. Bij aanhoudende klachten (hoesten, benauwdheid) wordt direct een arts geraadpleegd



- na het inslikken van schadelijke producten: de mond met water spoelen. Om de slokdarm te reinigen en om de stof te verdunnen, mag de patiënt een glas water drinken. De patiënt geen melk laten drinken, noch laten braken. Een bewusteloze patiënt nooit iets te drinken geven. De patiënt naar een arts begeleiden
- bij kleine brandwonden: overvloedig koud of lauw water gedurende 15 minuten op de verbrande zone laten stromen (niet ondergedompeld houden in een kom). Is dat niet mogelijk, dan kunnen propere natte doeken op de brandwonden verzachting bieden. Na het spoelen wordt de wonde verzorgd door een steriel verband, een zuivere doek of een handdoek erop te leggen. Een zalf gebruiken is prima, op voorwaarde dat het een zalf is die speciaal geschikt is voor brandwonden. Zeker geen olie, boter of
- andere producten aanbrengen!


## TIP

**Knappekapper.be** 

Op deze website vind je informatie voor het gebruik van de kappersproducten in alle veiligheid, zodat niet alleen jij, maar ook jouw klanten beschermd zijn.

### Handige Tool!

Voor eerste hulp tips installeer je de app van het Rode Kruis.

[www.rodekruis.be](http://www.rodekruis.be) 

Zo download je de app:

Ga naar de app store op jouw telefoon.

Zoek naar 'Eerste hulp - Rode Kruis'

Selecteer en installeer de app met als icoontje het rode pleistertje.

---

# VERZEKERING

Elke werkgever is wettelijk verplicht een verzekering tegen arbeidsongevallen voor zijn medewerkers af te sluiten. De werkgever moet dit doen uiterlijk op de eerste dag van de tewerkstelling zodat deze vanaf de eerste dag verzekerd is. De verzekering zorgt ervoor dat de financiële gevolgen voor de medewerker na een arbeidsongeval tot een minimum beperkt worden. Elke loontrekkende is verzekerd tegen arbeidsongevallen en ongevallen op weg naar en van het werk.

## AANGIFTE BIJ ONGEVAL

Een arbeidsongeval moet worden aangegeven aan de verzekeraar binnen een termijn van acht dagen na de dag van het ongeval door de werkgever. Een verzekering met terugwerkende kracht afsluiten is niet mogelijk. Het gaat hier om ongevallen waarbij de medewerker een letsel oploopt in het kapsalon of op de “arbeidsweg” (woon-werkverkeer).

## TIP

Het is aangeraden om informatie in te winnen bij de verzekeraar voor de opmaak van de aangifte. Arbeidsongevallen met een arbeidsongeschiktheid van 4 of meer dagen moeten worden onderzocht. Best contact opnemen met de externe dienst voor preventie en bescherming op het werk voor meer informatie.

## GEEN VERZEKERING?

Indien de werkgever geen verzekering afsluit, wordt hij automatisch aangesloten bij het Federaal Agentschap voor Beroepsrisico's (Fedris). Bij een ongeval betaalt de werkgever dan een boete en worden de kosten van een arbeidsongeval op hem verhaald.

“

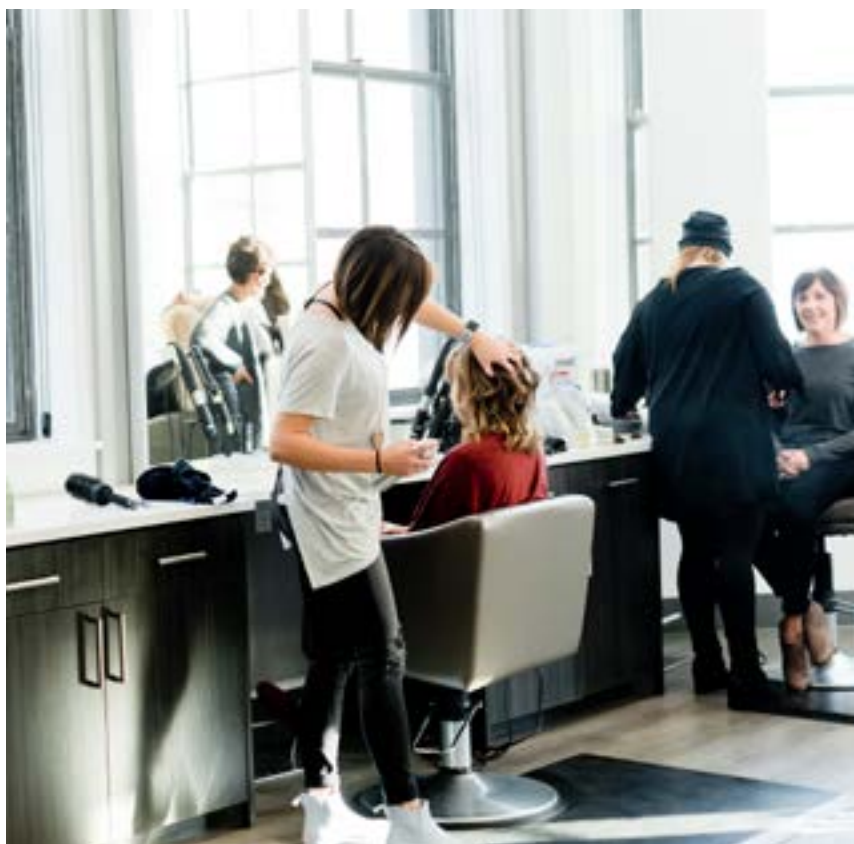
De verzekering zorgt ervoor dat de financiële gevolgen na een arbeidsongeval tot een minimum beperkt worden.

# ROOKVERBOD OP DE WERKVLOER

Elke medewerker heeft het recht om te beschikken over een rookvrije werkrumte. Dit recht wordt aangevuld door een regeling voor rookvrije gesloten plaatsen toegankelijk voor het publiek en voor de rookvrije werkplaats (Wet van 22 december 2009). Deze wet is dus eveneens belangrijk voor de werkgever en voor de medewerker en trad in werking op 1 januari 2010.

## TIP

- Er wordt niet gerookt op de werkvloer, in de pauzeruimte en de sociale voorzieningen (toiletten, wachruimtes,...)
- Er worden duidelijke afspraken gemaakt met de medewerkers over roken tijdens het werk. Deze afspraken worden het best opgenomen in het arbeidsreglement



# 03

---

## ARBEID & GEZONDHEID

- GEZONDHEIDSTOEZICHT OP DE WERKVLOER
- SOORTEN PREVENTIEVE ONDERZOEKEN
- BEROEPSZIEKTEN
- OORZAKEN EN PREVENTIE VAN BEROEPSZIEKTEN
- GEZONDHEIDSRISICO'S BIJ KAPPERS
- GEZONDHEIDSPROBLEMEN



# GEZONDHEIDSTOEZICHT OP DE WERKVLOER

Het onderdeel van de medische wetenschap waarbij aandacht besteed wordt aan de relatie tussen werk en gezondheid heet arbeidsgeneeskunde. Het gezondheidstoezicht gebeurt dan ook door een arbeidsarts. Gezondheidsschade manifesteert zich vaak op lange termijn. Arbeidsgeneeskunde is dus in de eerste plaats een preventieve geneeskunde.

Het gezondheidstoezicht voor de medewerkers wordt wettelijk geregeld. Het is bedoeld om de gezondheid te beschermen door risico's op de werkvloer te voorkomen. Hiervoor dient de werkgever, in samenwerking met de preventieadviseur-arbeidsarts, een risicoanalyse uit te voeren waarbij nagegaan wordt of er gezondheidsproblemen kunnen ontstaan wanneer de medewerker zijn beroep uitoefent. Indien de resultaten aantonen dat er gezondheidsproblemen kunnen ontstaan, dan dienen de medewerkers regelmatig een medisch onderzoek te ondergaan (bv. tweejaarlijks).

Een gezondheidstoezicht wordt uitgevoerd door een medisch team bestaande uit een preventieadviseur-arbeidsarts van de externe dienst voor preventie en bescherming op het werk (EDPBW) en een assistent Medisch Onderzoek. Het gezondheidstoezicht houdt in: een bevraging, een algemeen klinisch onderzoek en eventueel bijkomende testen. Het onderzoek vindt plaats in het bedrijf of in een onderzoekscentrum in de omgeving. De arbeidsarts beoordeelt de fysieke en psychische arbeidsgeschiktheid van de medewerker, waakt over de gezondheidstoestand en geeft raad bij eventuele gezondheidsstoornissen.

Een gezondheidstoezicht is niet voor alle medewerkers verplicht. We vermelden enkele categorieën waarvoor de verplichting wel geldt:

- medewerkers die een veiligheidsfunctie uitoefenen (bv. bestuurders van motorvoertuigen)
- medewerkers met een functie met verhoogde waakzaamheid
- medewerkers die activiteiten uitvoeren met bepaalde risico's (zoals kappers en schoonheidsspecialisten)
- bijzondere categorieën zoals o.a. stagiairs, jongeren op het werk, kapsters tijdens hun zwangerschap

## DOELSTELLING

Zoals hierboven vermeld, bestaat de voornaamste doelstelling van het gezondheidstoezicht erin de gezondheid van de medewerkers van het kapsalon te bevorderen en te behouden door risico's op te sporen en te voorkomen. Daarvoor worden een reeks preventieve handelingen gesteld, zoals:

- de medewerkers informeren en adviseren over de risico's die het werk met zich meebrengt
- beroepsziekten vroegtijdig opsporen
- vermijden dat de medewerkers worden tewerkgesteld aan taken waarvoor zij, wegens hun gezondheidstoestand, de risico's niet kunnen nemen



# SOORTEN PREVENTIEVE ONDERZOEKEN

## VOORAFGAANDE GEZONDHEIDSBEOORDELING

= Een raadpleging voorafgaand aan de tewerkstelling (bij de aanwerving): dit onderzoek geldt voor de nieuwe medewerker. Er wordt nagegaan of er geen aanwijzingen zijn die de aanwerving kunnen belemmeren.

## PERIODIEKE GEZONDHEIDSBEOORDELING

= Een onderzoek op regelmatige basis in het kader van gerichte preventie.

## ONDERZOEK BIJ WERKHERVATTING

Na een afwezigheid van langer dan 4 weken (ziekte, ongeval of bevalling) kan de arbeidsarts bepalen of de medewerker in staat is om zonder risico's opnieuw aan het werk te gaan. Zowel de voorafgaande gezondheidsbeoordeling, de periodieke onderzoeken en deze bij werkhervatting zijn verplicht voor alle medewerkers die onderworpen zijn aan het gezondheidstoezicht.

## ANDERE PREVENTIEVE MEDISCHE ONDERZOEKEN

De EDPBW's bieden o.a. ook volgende onderzoeken aan:

- Spontaan onderzoek: elke medewerker, al dan niet onderworpen aan het gezondheidstoezicht, heeft het recht zonder verwijl de preventieadviseur-arbidsarts te raadplegen wegens gezondheidsklachten die hij/zij toeschrijft aan de arbeidsomstandigheden.
- onderzoek in het kader van moederschapsbescherming: een medisch onderzoek bij zwangerschap en borstvoeding.



### PREVENTIEMAATREGEL IN DE SECTOR

De sector (het Sociaal Fonds voor Bestaanszekerheid - FBZ PC314) biedt voor een jaarlijks bezoek aan de dermatoloog een tussenkomst aan elke medewerker. Voor de terugbetaling wordt een aanvraagformulier ingevuld.

[www.fbz-pc314.be/nl/sector/kappers](http://www.fbz-pc314.be/nl/sector/kappers) > bijkomende vergoedingen.

Bij de aanvraag wordt een kopie gevoegd van het medisch attest, afgeleverd door de dermatoloog. De documenten worden verstuurd naar het Fonds voor Bestaanszekerheid PC314.

## BEROEPSZIEKTEN

Volgens de Belgische wetgeving is een beroepsziekte een ziekte die te wijten is aan een risico waaraan het slachtoffer gedurende zijn beroepsloopbaan langdurig werd blootgesteld. De erkenning als beroepsziekte is belangrijk voor de getroffen medewerker omdat dit bepaalt of er al dan niet vergoedingen uitgekeerd worden gedurende zijn werkonbekwaamheid. Een beroepsziekte is geen arbeidsongeval. Deze laatste is te wijten aan een plotse gebeurtenis.

De Belgische wetgeving onderscheidt twee systemen om beroepsziekten te omschrijven:

- de lijst met beroepsziekten: een ziekte die voorkomt op deze lijst, wordt erkend als beroepsziekte en eventueel als dusdanig vergoed. De ziekte wordt dan verondersteld door het beroep veroorzaakt te zijn
- het open systeem: hierbij moet de getroffene het rechtstreekse en determinerende bewijs leveren dat de ziekte effectief veroorzaakt is door de uitoefening van het beroep zelf

Voorbeelden van ziektes die in de lijst opgenomen zijn en die in aanmerking kunnen komen voor het kappersberoep:

- een allergie veroorzaakt door het dragen van handschoenen uit natuurlijke latex
- een huidziekte zoals handeczeem
- een peesontsteking veroorzaakt door fysieke belasting
- een longontsteking als gevolg van het regelmatig gebruik van hairspray

## FEDERAAL AGENTSCHAP VOOR BEROEPSRISICO'S

Het systeem voor de vergoeding van beroepsziekten maakt deel uit van de sociale zekerheid. De organisatie van de beroepsziekteverzekering is in handen van het Federaal agentschap voor beroepsrisico's. Fedris verwerkt de aanvragen voor beroepsziekte en organiseert de uitbetalingen van de vergoedingen.

## BEROEPSZIEKTEN IN DE KAPPERSECTOR


Beroepsziekten die in deze sector veel voorkomen:

- ziekten veroorzaakt door bepaalde stoffen uit haarcosmetica (kapperseczeem en astma)
- het carpaletunnelsyndroom (een beknelling van de middelste zenuw van de pols met tintelingen in de vinger als eerste symptomen van de aandoening)
- peesontsteking


## SCHADELOOSSTELLING BIJ EEN BEROEPSZIEKTE

Het slachtoffer van een beroepsziekte moet een aanvraag tot schadeloosstelling indienen bij Fedris aan de hand van een specifiek formulier (formulier 501) en bij voorlegging van een medisch attest (formulier 503). In geval van erkenning kunnen de medische kosten vergoed worden. Bij tijdelijke of blijvende arbeidsongeschiktheid kunnen er vergoedingen uitgekeerd worden.

### FORMULIER 501

[www.federis.be](http://www.federis.be) -> aanvraag schadeloosstelling beroepsziekte privesector 

### FORMULIER 503

[www.federis.be](http://www.federis.be) -> medisch getuigschrift schadeloosstelling beroepsziekte privesector 

# OORZAKEN EN PREVENTIE VAN BEROEPSZIEKTE

## HYGIËNE OP DE WERKVLOER

Volgens de welzijnswet is de werkgever verplicht om een aantal voorzorgsmaatregelen te nemen om de arbeidsomstandigheden te bevorderen. Voor bepaalde werkzaamheden stelt hij persoonlijke beschermingsmiddelen (bv. handschoenen) gratis ter beschikking om de medewerker te beschermen tegen bepaalde risico's. De werkgever onderhoudt deze persoonlijke beschermingsmiddelen en zorgt voor het consequent gebruik ervan. De medewerker gebruikt de persoonlijke beschermingsmiddelen volgens de informatie en de voorschriften die hij van de werkgever ontvangt. De wettelijke regels hieromtrent staan gebundeld in de Codex over het welzijn op het werk.

### CODEX OVER HET WELZIJN OP HET WERK:

Werk.belgie.be 

## ARBEIDSKLIMAAT

Op de werkvloer wordt gezorgd voor:

- luchtcirculatie en verluchting
- behoorlijke verlichting
- klimaatregeling (temperatuur)
- hygiëne (infectiepreventie in het kader van persoonlijke hygiëne, reiniging van het materiaal en van het kapsalon, ontsmetting van gereedschappen)



## SANITAIRE VOORZIENINGEN

De werkgever stelt volgende ruimtes ter beschikking aan de medewerkers:

- een pauzeruimte: een aparte ruimte om te eten en drinken. Dit is noodzakelijk vanuit hygiënisch oogpunt en om contact met chemicaliën te vermijden.
- afzonderlijke toiletten voor mannen en vrouwen
- een aparte wasbak voor het afwassen van chemisch bevulde recipiënten
- eventueel een kleedkamer en douches, volledig afgescheiden van de werkplaats. Dit is enkel vereist indien de medewerkers van kledij moeten wisselen op het werk.

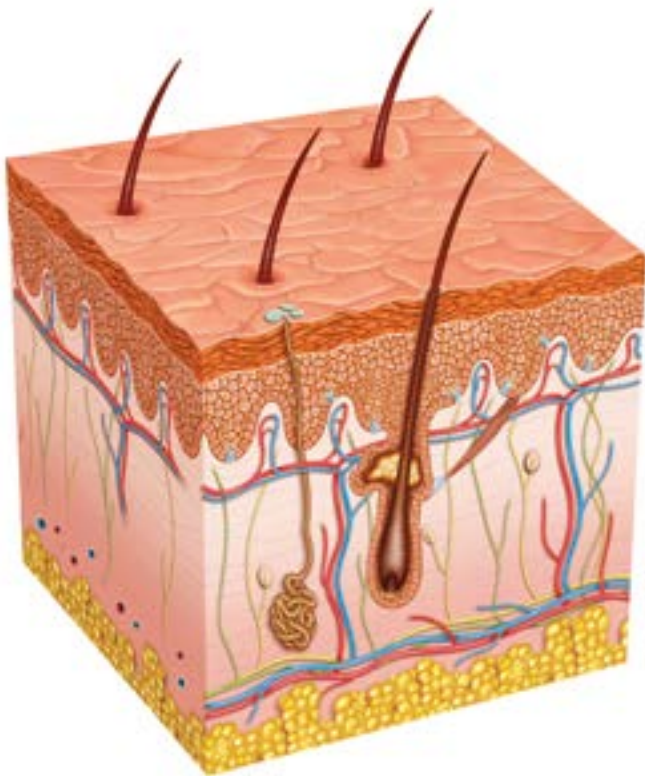
Bij 5 medewerkers of minder kunnen de verschillende lokalen van de woning van het bedrijfshoofd dienst doen als was- en kleedkamer, rustlokaal, refter en toiletten.

# GEZONDHEIDSRISICO'S BIJ KAPPERS

## DE BLOOTSTELLINGSROUTE

De blootstelling aan chemische stoffen, het gebruik van gevaarlijke producten zoals haarcosmetica en nikkel kunnen risicofactoren inhouden voor de gezondheid en het welzijn van de medewerker. Het nat werk is eveneens een risicofactor waarmee de kapper rekening dient te houden.

De chemische stoffen werken in daar waar ze in contact komen met het lichaam (genaamd de blootstellingsroute): de mond, de huid, de luchtwegen en de ogen. Ze kunnen inwerken op inwendige organen zodra ze het lichaam zijn binnengedrongen zoals de longen, de hersenen, het zenuwstelsel, de lever, de nieren, de teelballen en de foetus.



### De huid

De huid is voor kappers waarschijnlijk de meest voorkomende blootstellingsroute. Hoewel onze huid een natuurlijke barrière vormt, laat ze toch schadelijke producten door zoals solventen (oplosmiddelen). Irriterende producten veroorzaken een ontstekingsreactie en een aantasting van de huidbarrière (irritatiedermatitis of irritatie-eczeem). Dit leidt tot een zichtbare irritatie van de huid, met een trekkend of prikkelend gevoel en soms wat lichte jeuk tot gevolg.

### De mond

De mond is de blootstellingsroute naar het spijsverteringsstelsel. Het product wordt ingeslikt en komt in de maag terecht, vervolgens in de darmen. Het zal op dezelfde wijze als de voedingsmiddelen in het bloed terechtkomen. Hoewel het bij de beroepsactiviteiten van de kapper niet de gebruikelijke weg is waarlangs de producten ons lichaam binnendringen, bestaat er een klein risico op. Chemische stoffen kunnen in de mond terechtkomen bij het overhevelen van een product in een andere container door aanzuiging met behulp van een pipet of, na aanraking met een product, de handen naar de mond brengen, te eten of zich te maquilleren.

### De ogen

De ogen kunnen worden aangetast door irriterende stoffen. Symptomen zijn tranende en rode ogen. Dergelijke irritatie kan een oogontsteking tot gevolg hebben.

### De luchtwegen

De luchtwegen zijn voor een kapper een erg belangrijke blootstellingsroute. In het kapsalon komen diverse bronnen van luchtverontreinigende stoffen voor, gaande van haar-sprays tot onderhoudsproducten voor het salon. Vrijwel alle producten bevatten parfums en/of chemische agentia. Een kapper kan door het inademen van dampen en kleine stofdeeltjes heel wat problemen ondervinden. Schadelijke stofdeeltjes kunnen zo in de bloedsomloop terechtkomen.

## DE GEVOLGEN VAN BLOOTSTELLING AAN CHEMISCHE AGENTIA

Contact met chemische agentia op de werkvloer kan op lange termijn irritatie en overgevoeligheid bij de kapper veroorzaken:

### IRRITATIE

Schadelijke stoffen die irritatiereacties uitlokken, noemt men irriterende stoffen. Tot deze stoffen behoren niet alleen chemische stoffen, maar ook een hele reeks natuurlijke producten. Voorbeelden zijn o.a. zeep en detergents, sappen van groenten en fruit, vlees, vis en schaaldieren, thinner, wasbenzine, vlekkenwater, uitlaatgassen, sigarettenrook en verschillende cosmetische producten. Al deze stoffen kunnen irritatie-eczeem veroorzaken en schadelijk zijn voor de gezondheid. In de werkcontext is het van belang zo min mogelijk met verdunningsmiddelen, detergents, solventen,... in direct contact te komen.

### Symptomen

Prikkeling is dikwijls het eerste merkbare effect van een irritatiereactie. Rood worden, hevige jeuk, opzwellen en ontsteking zijn andere symptomen. Alles hangt uiteraard af van welk deel van het lichaam dat in aanraking gekomen is en van de hevigheid van de irritatie.

### Risicofactoren

Een enkele beschadigende factor zorgt gewoonlijk niet voor een irritatiereactie, maar wel een optelsom van meerdere factoren zoals:

- mechanische factoren zoals wrijven (ogen), niezen, hoesten (luchtwegen), krabben en herhaalde wrijving (huid)
- fysische factoren met name sterke overgangen of afwijkingen in luchtvochtigheid en luchttemperatuur, aerosol (luchtwegen)
- chemische factoren zoals chemische stoffen, cosmetica of rook
- erfelijke aanleg
- het uitoefenen van een beroep zoals schoonmaker, medische assistent of kapper

### Doelorganen

De delen van het organisme waarop de schadelijke stoffen inwerken in de vorm van een werkingsstoornis of ziekte, noemt men de doelorganen. De chemische agentia kunnen inwerken daar waar ze in contact komen met het lichaam: de huid, de ogen, de longen en de mond. Ze kunnen ook inwerken op andere inwendige organen zodra ze het lichaam zijn binnengedrongen zoals het zenuwstelsel, de hersenen, de lever, de nieren, de teelballen bij de man en ook op de foetus bij de zwangere vrouw.

### De huid

Een irritatiereactie van de huid kan ontstaan door contact met bepaalde irriterende stoffen waardoor beschadigingen optreden. Een chronische irritatie ontstaat bij herhaaldelijk contact met een stof waardoor de huid niet voldoende kan herstellen na elke opgelopen beschadiging. Men spreekt over een acute irritatie wanneer de huid door een extreem prikkelende stof wordt getroffen.

### De luchtwegen

De slijmvliezen van de luchtwegen kunnen een reactie doen ontstaan bij contact met bepaalde irriterende stoffen zoals vochtige lucht, koude, stof of rook. Hoesten is in het algemeen een eerste reflex.

### De ogen

Irriterende stoffen kunnen ook zorgen voor irritatie van de ogen. Symptomen zijn tranende en rode ogen. Een dergelijke irritatie kan een oogontsteking tot gevolg hebben.

### De mond

Chemische stoffen kunnen in de mond terecht komen en mogelijks de slokdarm irriteren. Het inslikken van chemische agentia resulteert soms in misselijkheid, braken of buikpijn. Bij onzekerheid of accidentele inname van bijv. permanent- of kleurvloestof kan steeds gebeld worden naar de lijn van het Antigifcentrum (070 245 245).

## ALLERGIE

Een allergie is een reactie van ons afweersysteem (het immuunsysteem) op stoffen van buitenaf waar het lichaam normaal gesproken niet heftig op hoort te reageren. Bij allergie is er sprake van overgevoeligheid voor een bepaalde stof. Na contact met die stof kan het lichaam erg hevig reageren. De stof die van buiten het lichaam afkomstig is en die zo'n heftige reactie kan veroorzaken, noemen we een allergeen (bv. gras, pollen, maar ook latex).

### Soorten overgevoeligheden

- **Allergieën of allergische overgevoeligheden**

Dit zijn overgevoeligheden waardoor sommige personen hevig reageren op bepaalde stoffen (allergenen), die normaal niet schadelijk zijn. Ze ontstaan door een slecht functioneren van het immuunsysteem. Een allergie heeft dikwijls een lange ontstaansgeschiedenis. Als het immuunsysteem de mogelijkheid ontwikkeld heeft om op een allergeen te reageren, spreken we over een allergische sensibilisatie. Door de reactie ontstaat een ontsteking, die op haar beurt kan leiden tot een hele reeks symptomen die zelf ook wel allergieën of allergische aandoeningen genoemd worden.

- **Intoleranties of niet-allergische overgevoeligheden**

Dit zijn overgevoeligheden die ontstaan buiten het immuunsysteem om. Mensen kunnen bv. overgevoelig zijn voor sulfieten (bewaarmiddelen).

### Voorbeelden

Afhankelijk van de manier waarop men er mee in aanraking komt, kunnen allergenen worden onderverdeeld in zes categorieën:

- inhalatieallergenen (pollen van grassen en bomen of huisstofmijten)
- voedingsmiddelen (koemelk of pinda's)
- insectengif (wespen- en bijensteken)
- geneesmiddelen (antibiotica)
- contactallergenen (nikkel, hars)
- beroepsallergenen (parfums in haarcosmetica, tarwemeel bij bakkers)

## BEROEPSALLERGENEN

### Haarcosmetica

Er zijn 4 categorieën haarcosmetica:

- **Kleur- en ontkleuringsproducten:** kleurverstevigigers (mousses en lotions), oxidatiekleuringen, directe kleuringen, kleuringen op basis van plantaardige stoffen, toon-op-toonkleuringen, ontkleuringsproducten van allerlei aard, boosters, oxidatieproducten voor haarkleuren en blondering.
- **Permanentvloeistoffen en straighteners:** alkalische, basische en estervrije permanentvloeistoffen, oxidatieproducten voor fixatie/neutralisatie, relaxers, straighteners.
- **Verzorgingsproducten:** shampoos, conditioners, kuren en crèmespoelingen, lotions, handcrèmes, beschermende crèmes.
- **Styling- en afwerkingsproducten:** hairspray, glansproducten, vloeibare verstevigigers, mousses, gels, wax en stylingcrèmes.

Verskillende ingrediënten in haarcosmetica kunnen allergieën of overgevoeligheden veroorzaken. De meest voorkomende allergenen zijn:

- **Parfums**

Parfums zijn de grootste oorzaak van allergieën op cosmetica. Het zijn vluchtige, geurige bestanddelen van natuurlijke of synthetische aard. Ze zijn eveneens aanwezig in diverse concentraties in industriële producten zoals onderhouds- en reinigingsproducten

- **Bewaarmiddelen**

Bewaarmiddelen verhinderen de ontwikkeling van bacteriën en schimmels, maar bevatten ook stoffen die overgevoeligheid veroorzaken. Shampoos kunnen potentieel schadelijke bewaarmiddelen bevatten zoals methylisothiazolinone (Kathon CG), quaternium 15, triclosan, imidazolidinyl urea,...

- **Etherische of plantaardige oliën**

Plantextracten zijn rijk aan aminozuren en onverzadigde vetzuren die essentieel zijn voor de stofwisseling. Ze verbeteren de haarstructuur, geven glans, hydrateren,... Veelvoorkomende plantenextracten zijn aloë vera, jojoba olie, zoete amandelolie,...



## TIP

### 15 BASISREGELS VOOR EEN VEILIG GEBRUIK VAN HAARPRODUCTEN

Knappekapper.be 

'Zorg voor jezelf'-fiches voor de kapper 

Op één haar na – filmpje over preventie van  
beroepsziektes bij kappers 

### Preventie

De gevaren en de te nemen preventie maatregelen worden op het etiket van de verschillende soorten haarcosmetica vermeld. Een aantal verenigingen van producenten en verdelers van haarcosmetica bezorgen de nodige preventie tips ook via vakbladen en sites zoals [www.detic.be](http://www.detic.be)  en [www.knappekapper.be](http://www.knappekapper.be). 

## CONTACTALLERGENEN

### Nikkel

Nikkel is een metaal dat voorkomt in verschillende gebruiksvoorwerpen van roestvrij staal, zoals de schaar. Nikkel komt voor in haarspelden, munten, ritssluitingen, gespen en sieraden. Bij huidcontact met een nikkelhoudend voorwerp of materiaal kan een allergische reactie ontstaan. Nikkelallergie is een contactallergie, die ontstaat wanneer de huid herhaaldelijk in aanraking komt met producten waarin nikkel verwerkt is. Hierdoor wordt het afweersysteem overgevoelig voor die stof en veroorzaakt het op een bepaald moment een allergische reactie.

### Preventie

Een nikkelvrije of nikkelarme schaar (maximale nikkelafgifte van 0,5 µg/cm<sup>2</sup>) is aan te raden en kan door iedere medewerker gebruikt worden.

### Water

Nat werk komt in het kappersvak veel voor. Dit werk is een grote risicofactor voor het ontstaan van contacteczeem (handeczeem) bij het:

- toepassen van shampoo
- uitspoelen van haarkleurproducten, permanentvloei-stoffen en ontkleuringsproducten (de zogenaamde lightening of bleaching producten)
- veelvuldig afspoelen en het wassen van de handen

Water doet de huid opzwellen, waardoor schadelijke stoffen de huid binnendringen. In de huid komen stoffen vrij (zogenaamde cytokines) die een ontstekingsreactie in gang zetten waardoor de huidbarrière verder afgebroken wordt. Het zwellen van de huid zorgt er verder weer voor dat de huid vervolgens sneller uitdroogt dan gewoonlijk.

### Preventie

Het is aan te raden om bij nat werk handschoenen te dragen. Als de kapper liever zonder handschoenen werkt, dan is het aangewezen om deze activiteit maximum 30 minuten per dag uit te voeren. Bovendien worden er tijdens het werk geen ringen en geen armbanden gedragen. Vocht dat zich onder de sieraden ophoopt, vergroot de kans op eczeem.

### Irritatie en allergie: het verschil

Hoewel de klachten soms identiek zijn, zijn irritatie en allergie twee verschillende verschijnselen. Een irritatie kan bij iedereen optreden en een allergische reactie alleen bij diegene die voor een bepaalde stof gevoelig is. In tegenstelling tot een allergie, zal de huid die na een irritatiereactie hersteld is, bij eenmalig contact met het irriterend product, niet noodzakelijk een huidreactie uitlokken. Voor een dergelijke reactie is opnieuw dezelfde intense en/of langdurige blootstelling nodig als bij de eerste keer.





# GEZONDHEIDSPROBLEMEN

## DE HUID

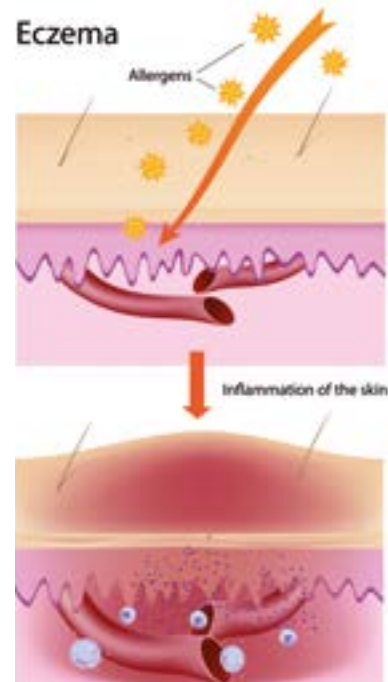
De handen van een kapper lopen voortdurend het gevaar om in aanraking te komen met stoffen die schadelijk zijn voor de huid. Werkinstrumenten worden ook met de handen vastgenomen. Verschillende huidaandoeningen aan de handen zijn dikwijls de oorzaak van voorkomende beroepsziekten.

## ECZEEM/DERMATITIS

Eczeem is de verzamelnaam van allerlei huidontstekingen met uiteenlopende oorzaken, zoals erfelijke aanleg of contact met bepaalde stoffen. De huid is aangetast door roodheid, schilfering, warmte, zwelling, rode bultjes, vochtblaasjes, vochtafscheiding, korstjes of kra-beffecten. Deze symptomen kunnen naast en na elkaar voorkomen.

Sommige eczemen ontstaan op de plaats waar de huid in contact komt met bepaalde uitlokkende factoren, de zogenoemde contacteczemen. Een kapper loopt een groot risico om hierdoor getroffen te worden (voornamelijk aan de handen). Men spreekt daarom wel eens over kapperseczeem.

Eczeem kan enerzijds acuut optreden. Dat wil zeggen dat de eczeem gekenmerkt wordt door jeukende rode vlekken waarin soms kleine etterende blaasjes verschijnen. Anderzijds kan eczeem ook chronisch zijn waardoor er van beroepseczeem gesproken kan worden. Deze eczeem blijft aanhouden waardoor de huid rood, droog, schilferig en weinig soepel wordt. Er kunnen bijkomende infecties ontstaan.



### Soorten eczeem

Contacteczemen zijn onderverdeeld in twee groepen, afhankelijk van hun oorzaak. Beide vormen van eczeem kunnen tegelijkertijd voorkomen. Hun oorzaken zijn wel verschillend.

### De niet-allergische vorm of irritatie-contacteczeem/irritatiedermatitis

Het irritatie-eczeem ontstaat door een beschadiging van de huid veroorzaakt door mechanische (bv. wrijving) of scheikundige factoren. De ontsteking die op de plaats van de beschadiging ontstaat, zal genezen indien die huid niet verder geïrriteerd wordt. De huid zal zich herstellen. Blijven de irritaties voortduren dan blijft ook de ontsteking duren. Factoren die in het kapsalon irritatie-contacteczeem uitlokken, zijn o.a. shampoos, water, verstoring van de pH-waarde van de huid, permanentvloeistoffen, zuurstofwater, overmatige warmtetoevoer en koude (winter)periodes.

### De allergische vorm of allergisch contacteczeem/contactdermatitis

Bij sommige kappers ontstaat een allergische reactie na directe aanraking met bepaalde stoffen (allergenen). Dat gebeurt meestal na contact via de handen. Is iemand eenmaal gevoelig, dan kan door herhaaldelijk contact met het allergeen opnieuw een ontsteking ontstaan. De aandoening wordt dan chronisch.

#### Preventietips

- rechtstreeks contact met stoffen die een bekend allergeen bevatten, vermijden door bv. handschoenen te dragen bij het aanbrengen van kleuringen (allergeen)
- de preventiemaatregelen met betrekking tot huidproblemen toepassen, van dichtbij opvolgen en naleven. Bekijk hiervoor zeker de sectorwebpagina [www.febelhair.org](http://www.febelhair.org) rond zorg-voor-jezelf tips. 🦋

### EELTVORMING

Eelt is een dikker stuk huid, dat verhard is door constante wrijving. Op de huid ontstaat een harde gelige hoornmassa. Bij een kapper kan een eeltknobbel ontstaan op de vingers door te werken met de schaar en/of op de voeten door het lang rechtstaan.

#### Preventietips

- een aangepaste, ergonomische en goede schaar gebruiken voor een betere drukverdeling op de vingers
- afwisselend werken met bijv. de tondeuse
- dragen van aangepast schoeisel
- regelmatig van schoenen wisselen
- (medische)pedicure, manicure

### STOORNISSEN IN DE BLOEDSOMLOOP VAN DE BENEN ZOALS SPATADEREN EN VERMOEIDE BENEN

Spataderen komen vaker voor bij vrouwen dan mannen. De kans op spataderen neemt toe bij:

- aanleg of slecht werkende aderkleppen
- lang rechtstaan
- hormonen en zwangerschap
- het dragen van te strakke kousen, hoge hakken
- weinig lichaamsbeweging
- zwaarlijvigheid en diabetes type 2  
kan verergeren door bijvoorbeeld warmte.

Klachten bij beginnende spataderen zijn:

- zware, vermoeide en warme benen
- jeuk
- een gespannen gevoel en krampen

#### Preventietips

- beweeg en wandel bij zowel zittend of rechtstaande houding
- strek je voeten regelmatig
- loop af en toe op de tenen
- vermijd knellende schoenen en te hoge hakken
- behoud een gezond lichaamsgewicht

### SCHIMMELNAGEL (NAGELAANDOENING)

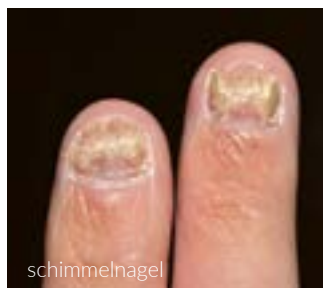
Schimmelnagel, kalknagel of onychomycosis is een schimmelinfectie van het nagelbed en de nagel zelf (hand of voet). Meestal begint de infectie aan de nagelranden die daardoor witgeel of bruin verkleuren. De nagel wordt dik en brokkelig, vervormt, kan splijten en soms loslaten (dit is niet alleen hinderlijk, maar het kan



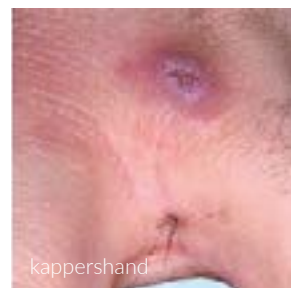
eczeem



eeltvorming



schimmelnagel



kappershand



ook pijnlijk zijn). Er zijn verschillende soorten schimmels en bacteriën die de aandoening kunnen veroorzaken. De infectie wordt bevorderd door het gebruik van zeep of doordat de huid te lang vochtig blijft. Een schimmelnagel is moeilijk te behandelen; een nagel groeit namelijk erg langzaam en krijgt heel weinig bloedtoevoer.

Verskillende factoren kunnen een schimmelinfectie bevorderen:

- het overmatig gebruik van zeep die de natuurlijke beschermlaag van de huid oplost
- een vochtige huid door het slecht afdrogen van de handen
- een huidinfectie
- een beschadigde nagel die niet goed behandeld wordt
- een gestoorde nagelgroei op latere leeftijd.

#### KAPPERSHAND

De kappershand of pilonidalisme wordt veroorzaakt door haartjes die in de huid dringen, voornamelijk in het weefsel tussen de vingers. De indringende haartjes kunnen een ontsteking veroorzaken. Vervolgens ontstaan er kleine purperrode puistjes tussen de vingers, gewoonlijk met een opening in het midden, waaruit bij tussenpozen etter vrijkomt.

#### Werkverdeling

Een gezonde werkverdeling houdt in dat niet alle taken even belastend zijn voor de huid. Een "taakrotatie" onder de medewerkers is een goede maatregel binnen het kapsalon. Hierdoor kan elke medewerker voldoende tijd maken voor zijn persoonlijke hygiëne.

## DE LUCHTWEGEN

### Bronnen van luchtverontreiniging

In kapsalons komen diverse bronnen van luchtverontreinigende stoffen voor zoals

- haarsprays (oplosmiddelen en drijfgassen, lakdeeltjes)
- stuivende blondeerpoeders/ontkleuringsproducten (stofdeeltjes met persulfaten, waterstofperoxide)
- haarkleuringen (waterstofperoxide, oplosmiddelen)
- oplosmiddelen voorkomend in conditioners, lotions, gels, mousses, enz.
- parfums voorkomend in vrijwel alle producten (veel schadelijke chemische stoffen in de geurmakers)



## SPECIFIEKE LUCHTWEGPROBLEMEN

### IRRITATIE

De slijmvliezen van de neus en de ademhalingswegen kunnen geprikkeld worden door bv. ammoniak of oxidatieproducten die voorkomen in kappersproducten.

### ALLERGISCHE NEUSKLACHTEN (ALLERGISCHE RHINITIS)

De symptomen zijn een waterige loopneus en niezen; soms ook jeukende en tranende ogen. Neusverstopping komt ook voor. Allergenen kunnen hiervan de oorzaak zijn.

### BEROEPSASTMA

#### Aantasting van de longen

Verstuivers (haarlak) kunnen de longen aantasten. Sommige kappers zijn onderhevig aan chronische bronchitis, een toestand die gekenmerkt wordt door een aanhoudende hoest. Long- en luchtwegaandoeningen geven in verschillende beroepstakken aanleiding tot beroepsziekten.

#### Preventie

Bij ademhalingsproblemen wordt een arts geraadpleegd. Voorkomen is beter dan genezen.

#### Preventietips

- zorgen voor een goede ventilatie in het kapsalon
- een aparte ruimte (labo) voorzien om de producten klaar te maken. Zeker bij het mengen van de booster en de oxidatiecrème
- bleachingpoeder in afzonderlijke verpakkingen gebruiken
- zo weinig mogelijk haarlak of gel in spray gebruiken
- verstuivers zonder drijfgas gebruiken

## ZWANGERSCHAP

Werken in het kapsalon kan risico's meebrengen voor de zwangere vrouw, het ongeboren kind of de baby bij borstvoeding. Het is belangrijk dat een medewerkster die zwanger is, zo snel mogelijk haar werkgever hiervan op de hoogte brengt (geen drie maanden wachten). De eerste maanden van de zwangerschap is de foetus het gevoeligst en kan de blootstelling aan bepaalde chemische producten en infectiebronnen een negatieve invloed hebben. Vanaf het ogenblik dat de zwangerschap gekend is bij de werkgever, treden er immers een aantal beschermingsmaatregelen in werking.

Het is belangrijk de risico's te analyseren en een preventieprogramma op maat te maken.

### Moederschapsbescherming

De bepalingen over moederschapsbescherming verplichten elke werkgever om alle risico's die een zwangere medewerkster kan lopen, te identificeren en te evalueren. Daarna dient de werkgever maatregelen te treffen om deze risico's uit te sluiten of in te perken.

De sociale wetgeving voorziet in een ouderschapsverlof en een moederschapsuitkering. De maatregelen betreffende de arbeidsvoorwaarden zijn o.a.:

- het moederschap mag geen aanleiding geven tot enige vorm van discriminatie
- er is ontslagbescherming gedurende de zwangerschap
- er zijn speciale verbodsbepalingen op overwerk en nachtarbeid

Na melding van zwangerschap kan de zwangere medewerkster steeds op consultatie 'moederschapsbescherming' komen bij de externe dienst van haar werkgever. Tijdens deze consultatie zal de arbeidsarts oog hebben voor de individuele situatie van de medewerkster en zal hij in functie van haar gezondheidstoestand een gepast advies geven.

### Preventie om de risico's bij zwangere vrouwen te verminderen

De uitoefening van een beroep dat fysieke inspanningen vereist, kan gevaarlijk zijn voor de zwangere kapster en haar ongeboren kind. Om de risico's te verminderen, is het de zwangere kapster en werkgever aangeraden om de volgende aanbevelingen voor de zwangere kapster op te volgen:

- geen zware lasten tillen
- voldoende rustperiodes inbouwen tijdens het werk
- voorzichtig omgaan met bepaalde haarcosmetica (kleurproducten)

### Bijkomende vergoeding in de sector


De sector voorziet in een aanvullende vergoeding voor medewerkers die langere tijd arbeidsongeschikt zijn. Dit kan ook in het kader van moederschapsrust. In geval van zwangerschap voorziet de sector - op basis van een voltijdse tewerkstelling - een bijkomende vergoeding. Bij deeltijdse tewerkstelling wordt het bedrag proportioneel aangepast volgens het aantal uren/week.

Voor meer info: [www.fbz-pc314.be](http://www.fbz-pc314.be) 

### TOOLS!

Ga naar [www.febelhair.org](http://www.febelhair.org) -> Preventie en welzijn -> zwangerschapsbeleid

**Zwangerschapsbeleid** 

**Moederschapsbescherming leidraad** 

**Moederschapsbescherming brochure** 

# D4

---

## PSYCHOSOCIAAL WELZIJN

- PSYCHOSOCIAAL WELZIJN VERSUS PSYCHOSOCIALE BELASTING
- PSYCHOSOCIALE ASPECTEN
- PSYCHOSOCIALE RISICO'S (PSR'S)
- PREVENTIEMAATREGELEN TREFFEN
- GEZONDHEIDSRISICO'S BIJ KAPPERS
- BESCHERMING VAN SLACHTOFFERS



# PSYCHOSOCIAAL WELZIJN VERSUS PSYCHOSOCIALE BELASTING

Onder psychosociale arbeidsbelasting wordt verstaan: alle oorzakelijke factoren in de arbeidssituatie die langs psychologische en/of sociale weg een impact hebben op de medewerkers en bijgevolg ook op het functioneren op de werkvloer en zelfs op het functioneren van andere medewerkers.

Europese studies hebben aangetoond dat 30% van het ziekteverzuim bij kappers gerelateerd is aan ziekten die te maken hebben met psychosociale klachten. Psychosociaal welzijn daarentegen wordt verkregen door het wegwerken van de belastende factoren en het bevorderen van omstandigheden die bijdragen tot een beter welbevinden.

De mogelijke gevolgen van psychosociale belasting in het kapsalon zijn:

- verhoging van het absentieïsme
- hogere turn-over (verloop)
- moeilijkheden om medewerkers te vervangen
- hoger aantal arbeidsongevallen
- daling van de motivatie en de creativiteit
- aantasting van de productiviteit; de medewerkers maken meer fouten
- minder aangename werksfeer
- schending van het imago van het kapsalon

“

Wil de werkgever een psychosociaal beleid uitstippelen in zijn salon, dan is het best niet te wachten tot de problemen er zijn maar eerder de problemen ‘voor’ te zijn.





# PSYCHOSOCIALE ASPECTEN

De psychosociale aspecten omvatten de mentale belasting als gevolg van het werk zoals stress, grensoverschrijdend gedrag (pesterijen, ongewenst seksueel gedrag en geweld op het werk), interpersoonlijke problemen zoals gebrek aan communicatie, en aanverwante gebieden zoals alcohol, roken en drugs. Wil de werkgever een psychosociaal beleid uitstippelen in zijn kapsalon, dan is het best niet te wachten tot de problemen er zijn maar eerder de problemen 'voor' te zijn. In de praktijk vallen de twee soms samen: een concreet probleem vraagt om een snelle en efficiënte oplossing en van daaruit wordt verder aan een psychosociaal beleid gewerkt.

Het Belgisch nationaal onderzoek in 2010 stelt vast dat (sectoroverschrijdend) 28% van de medewerkers last heeft van stress, 13% tijdens de laatste maand het mikpunt is geweest van verbaal geweld, 9% van intimidatie of pesterijen, 7% van vernederingen en 3% van lichamelijk geweld (bron: Gids voor de preventie van psychosociale risico's op het werk-FOD).

Rekening houdend met de kans dat waardevolle en gemotiveerde medewerkers moeten afhaken, heeft elk kapsalon er alle belang bij om een preventiebeleid uit te bouwen met betrekking tot deze problematiek.



# PSYCHOSOCIALE RISICO'S (PSR'S)

Een PSR is de kans dat een medewerker psychische schade ondervindt, mogelijk gepaard met lichamelijke schade, als gevolg van blootstelling aan een arbeidssituatie die een gevaar inhoudt. De oorzaken van een bedreigende arbeidssituatie hebben betrekking op de:

- **Arbeidsorganisatie:** de specifieke vormen van werkorganisatie, zoals taakverdeling en de organisatie van de werkposten om veiligheid en gezondheid te vrijwaren.
- **Arbeidsvoorwaarden:** voor een goede verstandhouding tussen werkgever en medewerker is er meer nodig dan alleen een arbeidsovereenkomst. Arbeidsvoorwaarden worden op maat van het bedrijf aangeboden en er worden hieromtrent duidelijke afspraken gemaakt. Onderwerpen die aanleiding kunnen geven tot discussies zijn: het type werkrooster (arbeidstijden), het type contract (deeltijds werk), het loon, de wijziging van bestaande arbeidsvoorwaarden, verlofregelingen,... Een onzekere arbeidsbetrekking is een belangrijke stressfactor, tijdelijke contracten en dreigende personeelsvermindering zorgen voor een onzekere toekomst en interne conflicten.
- **Arbeidsomstandigheden:** de fysieke omstandigheden, de omgeving, de veiligheid, koude of tocht, veel spanning of ernstig slaapgebrek kunnen een negatief effect hebben op de arbeidsprestaties.
- **Arbeidsinhoud:** de complexiteit van de taken, de manuele aard van het geleverde werk en de vereiste competenties
- **Arbeidsverhoudingen:** de sociale relaties tussen de medewerkers onderling, tussen de medewerkers en het beleid (de stagementor, verantwoordelijke van het kapsalon, werkgever,...) en de relaties met derden (klanten, leveranciers).

## TIP

Hulplijn 1712 - Professionele hulplijn voor vragen over geweld, misbruik en kindermishandeling

Opleidingsfilmpje over partnergeweld

[www.febelhair.org/nl/opleiding/partnergeweld](http://www.febelhair.org/nl/opleiding/partnergeweld)



Stress voorkomen kan via een goed onthaalbeleid.

# PSYCHOSOCIALE GEVOLGEN VOOR DE MEDEWERKER



Stressoren op emotioneel vlak zijn meestal negatieve prikkels of situaties die sterke emoties zoals angst of verdriet oproepen. De oorzaken kunnen van uiteenlopende aard zijn, zoals dreiging van gevaar, ontslag op het werk, niet kunnen voldoen aan een bepaalde eis of het verlies van een geliefde. Kortom, situaties die de basisbehoeften van de mens zoals veiligheid, gezondheid, liefde en middelen van bestaan in gevaar brengen. Emotionele stress wordt eveneens veroorzaakt door confrontatie met agressief gedrag binnen het kapsalon zoals bij conflicten met collega's en leidinggevenden maar ook met veeleisende, lastige klanten.

## STRESS

Stress voorkomen kan via een goed onthaalbeleid. De werkgever organiseert het onthaal van een nieuwe medewerker/stagiair in het kapsalon. Hij neemt de coördinatie van de verschillende aspecten van het onthaalbeleid op zich of stelt hiervoor een bevoegde persoon aan. De integratie van een algemeen preventief stressbeleid

binnen het bedrijf wordt door wettelijke bepalingen (de welzijnswet) en door overeenkomsten bevorderd. Zo bestaat er een collectieve arbeidsovereenkomst (cao nr. 72) betreffende het beleid ter voorkoming van stress op het werk.

## HULPMIDDEL

De vragenlijst van Robert Karasek is een instrument waarmee de mentale gezondheid op het werk geëvalueerd kan worden. Het verdeelt psychosociale factoren in 3 domeinen: de werkdruk, de mogelijkheden tot het nemen van beslissingen en de sociale interactie.

Door na te denken over de antwoorden op deze vragen kan de kapper de eventuele stress meten waarmee hij in het kapsalon geconfronteerd kan worden. De leerling-kapper kan ook goede lessen trekken uit deze vragenlijst bij de keuze van zijn toekomstig beroep. Ten slotte, is het een instrument waaruit de werkgever essentiële informatie kan halen om het welzijn binnen zijn kapsalon te verbeteren.

Vragen m.b.t. de werkdruk (de uitvoering van de taken, de hoeveelheid en complexiteit van de taken, tijdsdruk, enz.):

- 'Eist mijn job dat ik snel moet werken?'
- 'Beschik ik over de nodige tijd om mijn werk correct uit te voeren?'

Vragen m.b.t. de mogelijkheden tot het nemen van beslissingen (autonomie in eigen werk en het benutten van de competenties):

- 'Moet ik creatief zijn in mijn werk?'
- 'Bestaat mijn werk uit gevarieerde activiteiten?'
- 'Ben ik vrij om te beslissen hoe ik te werk ga in mijn job?'

Vragen m.b.t. de sociale interactie (hulp en erkenning van de collega's en leidinggevenden)

- 'Schenkt mijn leidinggevende aandacht aan wat ik zeg en helpt hij me om mijn taak tot een goed einde te brengen?'
- 'Zijn mijn collega's professioneel bekwaam?'
- 'Komt mijn huidige professionele positie overeen met mijn opleiding?'

## WETTELIJK KADER

Reeds in 1996 verplichtte de Wet Welzijn alle werkgevers een dynamisch preventiebeleid te voorzien, ook voor de risico's verbonden aan psychosociale belasting (Wet Welzijn 1996 art. 3).

Aanvullend werd in 1999 een cao nr.72 afgesloten over het ontwikkelen van een beleid voor het voorkomen van stress door het werk. Deze cao is algemeen bindend voor alle ondernemingen uit de privésector. De definitie van stress in de cao legt de nadruk op het collectieve aspect van het fenomeen. Stress wordt er omschreven als 'een door een groep van medewerkers als negatief ervaren toestand die gepaard gaat met klachten of disfunctioneren in lichamelijk, psychisch en/of sociaal opzicht en die het gevolg is van het feit dat werknemers niet in staat zijn om aan de eisen en de verwachtingen die hen vanuit de werksituatie gesteld worden te voldoen'.


Deze cao sluit bijgevolg aan bij de principes uit de Wet Welzijn die stelt dat er een risicoanalyse moet gebeuren met betrekking tot de taak, de arbeidsomstandigheden, de arbeidsvoorwaarden en de arbeidsverhoudingen.

De verdere uitvoering van de bepalingen uit de wet Welzijn zijn bovendien vastgelegd in de Codex Welzijn op het werk. In de Codex is vastgelegd dat elke werkgever een risicoanalyse psychosociale risico's op het werk moet uitvoeren met medewerking van de medewerkers. Bij de risicoanalyse houdt de werkgever rekening met de arbeidsorganisatie, de arbeidsinhoud, de arbeidsvoorwaarden, de arbeidsomstandigheden en de interpersoonlijke relaties op het werk. Voor het uitvoeren van de risicoanalyse kan de werkgever een beroep doen op de preventieadviseur psychosociale aspecten (van de externe dienst voor preventie en bescherming op het werk).

### MEER INFO!

[www.cnt-nar.be](http://www.cnt-nar.be)


Collectieve arbeidsovereenkomst nr.72 van 30 maart 1999 betreffende het beleid ter voorkoming van stress door het werk 

Leidraad: voorkoming van stress 

Onthaalbrochure op maat van de kapper:  
[www.febelhair.org](http://www.febelhair.org) 

### TIPS!

Hulplijn 1712 - Professionele hulplijn voor vragen over geweld, misbruik en kindermishandeling .

Opleidingsfilmpje over partnergeweld  
[www.febelhair.org](http://www.febelhair.org) 

## BURN-OUT

Burn-out betekent zoiets als afgebrand, uitgeblust en emotioneel uitgeput zijn. Burn-out is een arbeidsgereleerde fysieke en mentale uitputting die gekenmerkt wordt door vermoeidheid en energieverlies, het mentaal afstand nemen van zijn werk en een negatief beeld van het eigen kunnen. Overspannenheid is een gemoedstoestand die ontstaat als iemand te lang gespannen is geweest en niet meer voldoende tot rust kan komen. De oorzaken zijn van uiteenlopende aard. Zo kan iemand overspannen worden als op korte termijn te veel emoties moeten worden verwerkt, maar ook als de werkdruk te groot is en als er onvoldoende tijd is om te ontspannen.

### Burn-out en overspannenheid: het verschil

Als bij overspannenheid de oorzaak weggenomen wordt, zal men snel herstellen en terug in balans komen. Bij een burn-out is dat helaas niet het geval, de verschijnselen blijven en men kan het evenwicht niet terugvinden. Een burn-out is dan ook veel erger dan stress. Een burn-out kan verschillende oorzaken hebben. Hierbij spelen enerzijds het werk en de interne organisatie van het kapsalon een belangrijke rol en anderzijds de persoonlijke situatie (bv. familiaal). Burn-out kan het gevolg zijn van voortdurende stress en ontstaat ook meestal door een opeenstapeling van stressoren en frustraties over een lange termijn, meestal over jaren. Het kan bijgevolg lang duren vooraleer men van een burn-out herstelt. De behandeling gebeurt meestal onder begeleiding van deskundigen (arts, psychiater) en wordt tegenwoordig succesvol behandeld door middel van kortdurende therapie.

### Burn-out kan zich manifesteren op drie niveaus:

- Emotionele uitputting: de kapper ervaart een toestand van vermoeidheid, heeft een gebrek aan energie op fysiek, emotioneel en cognitief vlak.
- Depersonalisatie: de kapper reageert negatief tegen anderen, verliest waardering voor de klanten, de collega's en de werkgever. Hij reageert geïrriteerd, cynisch en zondert zich af
- Gebrek aan zelfontplooiing: de kapper heeft een minderwaardigheidsgevoel ten opzichte van alles wat hij onderneemt

## DEPRESSIE

Er is sprake van depressie wanneer men zich na een lange periode nog steeds ernstig somber voelt. Over het algemeen geneest een depressie na enkele maanden. Bij tien tot twintig procent van de patiënten ontwikkelt een depressie zich tot een meer chronische vorm, die lang kan aanslepen. De meest voorkomende symptomen zijn het verlies aan interesse en levensvreugde, concentratie- en slaapstoornissen, geheugenverlies, oververmoeidheid, gebrekkige of net overdreven eetlust (aankomen of gewicht verliezen), schuldgevoel tegenover zichzelf en derden, zelfmoordgedachten. De betrokkene is zijn zelfwaardering en de structuur in zijn leven kwijt, koestert een negatief zelfbeeld, heeft zenuwaanvallen, barst in tranen uit op de werkvloer en wordt overvallen door angst, besluiteloosheid en onzekerheid.

## LICHAMELIJKE SYMPTOMEN

De blootstelling aan PSR's (Psychosociale risico's) kan ook resulteren in lichamelijke aandoeningen zoals pijn (spier-, gewrichts- en hoofdpijn), slaapstoornissen, spijsverteringsproblemen, infecties, verhoogde bloeddruk en hartziekten.

## GEDRAGSSYMPTOMEN

Gedragssymptomen uiten zich in interne conflicten, geweld, pesterijen, ongewenst seksueel gedrag, alcohol- en drugsmisbruik. Er worden het best duidelijke afspraken gemaakt rond relationele problemen op het werk. Wanneer een persoon (of groep) zich niet goed voelt op het werk door een slechte verstandhouding met collega's spreken we van relationele problemen. Voorbeelden hiervan zijn conflict- of misbruiksituaties.

### Grensoverschrijdend gedrag

Grensoverschrijdend gedrag (GOG) is een verzamelnaam voor geweld, pesterijen en ongewenste intimiteiten op het werk. Het is de activiteit waarbij een individu lastiggevallen, geïntimideerd of gepest wordt. GOG komt voor in alle lagen van onze samenleving.

Deze vorm van een psychosociaal probleem beschadigt niet alleen het individu. Binnen organisaties, zoals een kapsalon, zorgt GOG voor een verziekte werksfeer en

een afname van de arbeidsproductiviteit. Het verhoogt de risico's op langdurige arbeidsongeschiktheid en kan aanleiding geven tot juridische procedures.

### **Seksueel ongewenst gedrag op het werk**

Dit is het geheel van verbaal, non-verbaal of lichamelijk gedrag met een seksuele connotatie dat, vrijwillig of niet, het psychologisch evenwicht of de werkomgeving aantast. Het kan hier zowel gaan om lonken of wellustige blikken, dubbelzinnige opmerkingen of insinuaties, tonen van pornografisch materiaal (foto's, teksten, video's ...) en compromitterende voorstellen. Het kan ook gaan om aanrakingen, slagen en verwondingen en verkrachting. Geweld, pesterijen en seksueel ongewenst gedrag op het werk zijn een gevoelig onderwerp. Ze tasten niet alleen de werksfeer aan maar ook het psychologisch evenwicht van de medewerker. Ze kunnen angst-, agressie- en stressstoornissen, depressies én soms ook posttraumatische stress uitlokken.

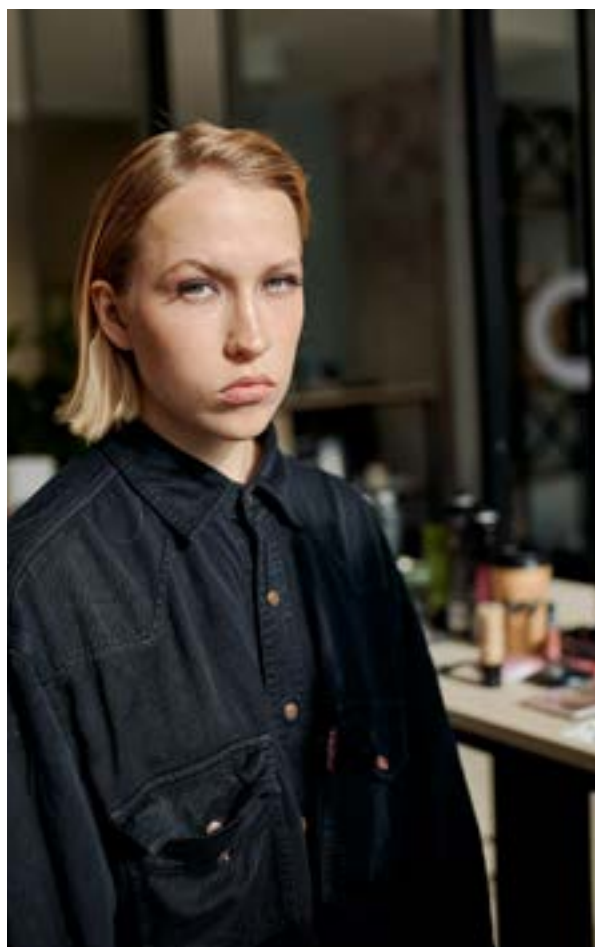
### **Pesterijen op het werk**

Pesten is het geheel van onrechtmatige en herhaaldelijke gedragingen gericht tegen één of meerdere personen die, vrijwillig of niet, het psychologisch evenwicht of de werkomgeving aantasten. Het kan bijvoorbeeld gaan om het isoleren van iemand door hem te negeren, systematisch te bekritisieren, enkel nutteloze opdrachten op te leggen, te overladen met werk, te kleineren, roddels over hem te verspreiden of kritiek te uiten op zijn religieuze overtuiging, afkomst en privéleven.

Pesten is ernstig, het is niet grappig of onschuldig. Wetenschappelijk onderzoek toont bij herhaling aan dat stress en pesterijen leiden tot meer ongevallen, meer fouten en minder productiviteit, tot demotivatie en ziekteverzuim, burn-out en een verzieking van de werksfeer.

### **Alcohol- of drugsgebruik op het werk**

Een overmatig alcohol- of drugsgebruik kan niet enkel moeilijkheden veroorzaken in de privésfeer maar ook in de werksituatie. Als alcohol of drugs gebruikt worden op het werk of wanneer de effecten ervan doorwerken op de werkvloer, komt de medeverantwoordelijkheid van de werkgever in het gedrang. Eén van zijn taken is immers om te waken over de gezondheid en veiligheid van zijn medewerkers bij de uitvoering van hun job. Alcohol- of drugsgebruik zorgt bovendien meestal voor



een verminderd of problematisch functioneren en leidt tot afwezigheden, wat dan weer een bron van stress is voor de andere collega's. CAO 100 verplicht de werkgever om een preventief alcohol- en drugsbeleid te voeren. Dat geldt dus ook voor kappers. Hierbij dient men niet zozeer te focussen op het feit of het alcohol- of drugsgebruik van een medewerker problematisch is of niet. Het gaat erom of de persoon in kwestie al dan niet functioneringsproblemen heeft als gevolg van alcohol of drugs. Anders gezegd: het is niet de hoofdbedoeling om de medewerker te confronteren met het gebruik van alcohol of drugs zelf, maar wel met de gevolgen die dit gebruik kan hebben voor de werksituatie.

### **Criminele feiten zoals diefstal of overval**

Voor de veiligheid in het bedrijf en die van de medewerkers kunnen via enkele voorzorgsmaatregelen criminele feiten zoals diefstal/overval worden voorkomen of op z'n minst zo goed mogelijk worden aangepakt.

# PREVENTIEMAAT- REGELEN TREFFEN

Psychosociale risico's (PSR's) kunnen voor de kapperszaak nefaste gevolgen hebben, zoals absenteïsme, lagere productiviteit, kwaliteit van het werk en kunnen uiteindelijk leiden tot hogere kosten van uiteenlopende aard zoals vervanging van de medewerker, afname van de productiviteit, aantasting van het imago van het bedrijf en dergelijke.

Daarom is het belangrijk een kwaliteitsvol preventiebeleid te implementeren in het kapsalon. De invoering van een dergelijk beleid komt de onderneming ten goede, er heerst een beter klimaat, er zijn minder kosten en de werkgever heeft er eveneens baat bij: de medewerker is tevreden op de werkvloer en is minder afwezig. De werkgever en de medewerker kunnen preventief maatregelen treffen en goede voornemens nemen.

## STRESS

Preventietips om collectief stress aan te pakken:

De salonverantwoordelijke of de werkgever zorgt voor:

- een goede werkorganisatie (aankoop producten, goede infrastructuur en materialen, afwisseling taken, duidelijke afspraken met en tussen de medewerkers onderling)
- een beperking van overuren tot het strikte minimum
- een gepast werkritme (time management)
- voldoende rustperiodes
- de invoering van een stresspreventiebeleid
- een goed geschoolde medewerker en permanente vorming in het bedrijf
- een goed onthaalbeleid. Het is de verantwoordelijkheid van de werkgever om het onthaal van een nieuwe medewerker (ook een stagiair) in het kapsalon te organiseren. Hij neemt de coördinatie van de verschillende aspecten van het onthaalbeleid op zich of stelt hiervoor een meter of peter aan

Preventietips om individueel stress aan te pakken:

De werknemer:

- gaat na welke de oorzaken van de stress binnen het kapsalon zijn, (durft) steun aan elkaar te vragen en probeert de knelpunten te verminderen.
- lost relationele conflicten binnen het kapsalon doeltreffend op om een vreedzaam arbeidsklimaat te garanderen dat gunstig is voor kwaliteitsvol werk
- durft vragen te stellen wanneer iets niet duidelijk is
- doet aan sport of ontspanningsoefeningen. Deze activiteiten werken niet alleen ontspannend, ze verhogen ook de weerstand tegen stress
- stelt realistische eisen aan zichzelf en aan anderen. Een perfectionist zal het vaak moeilijk krijgen, daarom dient de werkdruk eventueel aangepast te worden
- verwacht niet te veel van anderen: realistisch zijn en niet te veel dankbaarheid van klanten verwachten. Klanten zijn er zich niet altijd van bewust welke in-



spanningen de kapper doet om hen te behagen

- geniet van het werk zelf: werken omdat het leuk is, omdat de collega's aangenaam zijn en niet alleen omdat het salaris noodzakelijk is
- blaast tijdig stoom af; weerbaarheid kan versterkt worden door na belastende gebeurtenissen even na te praten met de collega's. Het helpt om de gevoelens en indrukken een plaats te geven en zelfs om bij te leren. Collega's kunnen ook goede tips geven en onderling veel van elkaar leren
- luistert naar zijn lichaam: de signalen serieus opnemen en een deskundige raadplegen. De arbeidsarts, de huisarts of andere deskundigen kunnen raad geven
- luistert naar anderen: een goed gesprek met partner, bevriend collega of werkgever kan opheldering geven

De werkgever:

- Kan stress ondervinden door het financiële aspect. Een goede prijsbepaling is vereist

### WERKDRUK

De medewerker:

- stelt realistische eisen aan zichzelf en aan de collega's. Een perfectionist zal het vaak moeilijk krijgen. In dat geval is het aan te raden de werkdruk aan te passen

De werkgever zorgt voor:

- een goede werkorganisatie (aankoop producten, goede infrastructuur en materialen, afwisseling taken) en maakt hieromtrent duidelijke afspraken
- voor goed geschoold personeel en voor permanente vorming in het bedrijf
- plant intern overleg tussen de medewerkers over de taakverdeling

### BURN-OUT

De medewerker :

- verwacht niet te veel van anderen: realistisch zijn en niet te veel dankbaarheid van klanten verwachten. Klanten zijn er zich niet altijd van bewust welke inspanningen de kapper doet om hen te behagen
- geniet van zijn werk zelf: werken omdat het leuk is, omdat de collega's aangenaam zijn en omdat er een salaris aan verbonden is
- blaast tijdig stoom af: weerbaarheid kan worden versterkt door na belastende gebeurtenissen even na te praten met de collega's. Het helpt om de gevoelens en indrukken een plaats te geven en zelfs om bij te leren. Collega's kunnen ook goede tips geven en onderling veel van elkaar leren
- luistert naar zijn lichaam: de signalen serieus opnemen en een deskundige raadplegen. De arbeidsgeneesheer, de huisarts of andere deskundigen kunnen raad geven
- luistert naar anderen: een goed gesprek met partner, bevriende collega of werkgever kan opheldering geven
- gaat zuinig om met zijn eigen energie
- beweegt

## SEKSUEEL ONGEWENST GEDRAG

De werkgever:

- maakt dit onderwerp bespreekbaar met de medewerkers
- maakt hieromtrent duidelijke afspraken, die schriftelijk worden vastgelegd (bijvoorbeeld in een arbeidsreglement)
- informeert de medewerker over hoe hij kan reageren op relationele problemen en bij wie hij terecht kan

## ALCOHOL EN DRUGSGEBRUIK

De werkgever:

- legt duidelijke regels vast in het arbeidsreglement. Deze regels moeten de grenzen aangeven om functioneringsproblemen als gevolg van alcohol- en drugsgebruik te vermijden
- beschrijft hoe problematisch gedrag wordt aangepakt  
een duidelijke (best schriftelijke) vaststelling van het disfunctioneren van de medewerker  
de verwijdering van de betrokkene van de werkvloer wanneer hij een gevaar betekent voor zichzelf of derden  
de confrontatie van de betrokkene met de feiten  
duidelijke afspraken maken naar de toekomst toe (planning van evaluatiemoment)  
advies geven over hulpverlening  
gradueel toepassen van sancties  
evaluatie na de afgesproken periode
- bekijkt bij dit alles de rol van de arbeidsgeneesheer en de preventieadviseur voor psychosociale aspecten van de EDPBW

## CRIMINELE FEITEN

De werkgever

- zorgt ervoor dat de kassa goed te zien is vanuit verschillende hoeken van het kapsalon (via camera's, spiegels ...)
- zet de kassa niet te dicht bij de uitgang zodat de vluchtweg van de dief niet te kort is
- zorgt ervoor dat de kassa slechts van één kant te benaderen is (zij- of achterkant)
- laat minimum twee medewerkers het salon samen openen en sluiten
- telt geen geld in het bijzijn van derden
- zorgt ervoor dat er niet veel geld in het kapsalon bewaard wordt
- stimuleert klanten om met een betaalkaart te betalen
- maakt duidelijke afspraken zodat de medewerkers weten hoe ze het best handelen in geval van diefstal of overval
- houdt een register bij waarin elk incident genoteerd wordt
- hangt zo nodig een gedragscode op

# BESCHERMING VAN SLACHTOFFERS

Een werknemer die meent psychische schade te ondervinden omwille van psychosociale risico's op het werk, waaronder geweld, pesten of ongewenst seksueel gedrag, kan een beroep doen op een interne of externe procedure om de situatie op te lossen.

## INTERNE PROCEDURE

Indien een werknemer psychische schade ondervindt door de psychosociale risico's waarmee hij geconfronteerd op het werk, dan kan hij zich steeds wenden tot de verantwoordelijke van het kapsalon maar indien het probleem op die manier niet opgelost raakt, dan kan de werknemer de interne procedure opstarten. Op basis van deze procedure wordt de preventieadviseur psychosociale aspecten (externe dienst) aangesproken om te zoeken naar een oplossing. Als het gaat om een geval van geweld, pesterijen of ongewenst seksueel gedrag op het werk, dan zijn het slachtoffer en eventuele getuigen, beschermd tegen ontslag van bij het opstarten van de interne procedure.


De wijze waarop de werknemer gebruik kan maken van de interne procedure en de contactgegevens van de preventieadviseur psychosociale aspecten moeten opgenomen worden in het arbeidsreglement.

## EXTERNE PROCEDURE

Een werknemer kan zich onmiddellijk tot de inspectie toezicht welzijn op het werk richten. In dat geval informeert de inspectie eerst dat er een interne procedure is en verwijst de werknemer naar de bevoegde preventieadviseur psychosociale aspecten. Indien de werknemer reeds de interne procedure doorlopen heeft, dan zal in dat geval de inspectie trachten te situatie op te lossen door de nodige maatregelen op te leggen aan de werkgever.


### MEER INFO!

- De Belgische SOBANE-strategie is een strategie voor de participatieve opsporing en preventie van psychosociale risico's in 4 stappen

[www.sobane.be](http://www.sobane.be) 

- Eerste hulp voor meer psychosociaal welzijn in kmo's

[www.werk.belgie.be](http://www.werk.belgie.be) 

- Gids voor de preventie van psychosociale risico's op het werk en meer informatie op [www.werk.belgie.be](http://www.werk.belgie.be) 

OS

---

# ERGONOMIE

- MUSCULOSKELETALE AANDOENINGEN (MSA)
- WERKHOUDING
- ORGANISATIE-ERGONOMIE



In het dagelijkse leven en tijdens het uitoefenen van een beroepsactiviteit kunnen diverse factoren (omgeving, organisatie en fysieke arbeid) lichamelijke letsels uitlokken. Ergonomie moet ervoor zorgen dat de veiligheid en gezondheid (het welzijn) van de medewerkers verzekerd wordt.



## TIP

### Instructiefilmpjes "Op één haar na"

Over haar wassen, knippen, kleuren, handen wassen, brushen

YouTube -> Febelhair -> Playlist -> A close shave ✨

### Zorg voor jezelf fiches

Om duurzaam gebruik in het salon garanderen

[www.febelhair.com](http://www.febelhair.com) -> zorg voor jezelf ✨

# MUSCULOSKELETALE AANDOENINGEN (MSA)

In het kapsalon kunnen bepaalde taken de oorzaak vormen van klachten ter hoogte van de musculoskeletale structuren zoals spieren, pezen, ligamenten, zenuwen en gewrichten. Deze klachten worden aangeduid met de verzamelnaam musculoskeletale aandoeningen (MSA). De klachten zijn vooral gelokaliseerd ter hoogte van rug en nek, bovenste ledematen (schouders, ellebogen, pols) en onderste ledematen (knieën, voeten). Of het nu gaat om rug-, spier- of gewrichtspijn, MSA kan leiden tot afwezigheden van lange duur, wat nadelig is voor de medewerker maar ook voor de werkgever.

## DE KAPPERSECTOR

Werkgerelateerde lichamelijke klachten komen veel voor in de sector. Het kappersberoep is een zwaar beroep. De meeste kappers aanvaarden de klachten en werken door. Het lijkt wel alsof het bij het beroep hoort. De veelvoorkomende MSA zijn te wijten aan een combinatie van het langdurig aanhouden van een staande houding, het herhaaldelijk uitvoeren van handelingen waarbij ook kracht wordt vereist van handen en vingers, trillingen van handwerktuigen, het dragen en verplaatsen van lasten en een ongemakkelijke of vermoeiende werkhouding. Het beroep van kapper is een manueel beroep en lichamelijk intensief. Het menselijk lichaam heeft een groot aanpassingsvermogen, maar toch zullen er bij het negeren van de ergonomische principes met de tijd klachten opduiken. Een kapper kan na een drukke werkdag klagen over pijn en vermoeidheid.

## SYMPTOMEN VAN MSA

MSA kunnen plots optreden maar in de meeste gevallen is het een geleidelijk proces. De aandoening en de gevolgen verergeren indien de problemen niet tijdig worden aangepakt. In het eerste stadium voelt de kapper pijn en vermoeidheid op het einde van de werkdag. Ze verdwijnen na nachtrust. In het tweede stadium houdt de pijn aan, ook na de nachtrust, en verstoort de slaap en de arbeidsprestaties met korte afwezigheden als gevolg. In het derde stadium worden de pijn en spierversmoeidheid chronisch. Ze verstoren de dagelijkse activiteiten en beperken de werkprestaties. Er treden duidelijke klinische signalen op met langdurige afwezigheden als gevolg.

## OORZAKEN

### Organisatorische belasting

- het tempo waarin een taak moet worden afgewerkt
- de aard van het uitgevoerde werk
- de relatie met de collega's, leidinggevende, klant

### Omgevingsbelasting

- de temperatuur: tocht en koude zijn nefast. Koude verhoogt de belasting op de pezen en vereist extra spierkracht van de onderarm, waardoor de spiercoördinatie in het gedrag komt en het moeilijk wordt het materiaal goed te hanteren.
- de verlichting in het kapsalon: slechte verlichting veroorzaakt een slechte houding en verhoogt het risico op struikelen

### Fysieke belasting

- de kracht die wordt uitgeoefend bij bepaalde taken
- de repetitieve handelingen in combinatie met een statische houding
- de trillingen die het materiaal veroorzaakt
- het tillen, trekken en duwen zorgt voor schade aan de gewrichten, spieren en pezen (bv. tendinitis)
- het bukken veroorzaakt schade aan de rug (bv. lumbago)
- het staan veroorzaakt spataders en gezwollen voeten
- er zijn twee types fysieke belasting onderliggend aan MSA
  - herhaalde overbelasting: men spreekt alleen over MSA als de pijn een gevolg is van overbelasting door herhaalde bewegingen en/of door statische houdingen. Het is niet omdat er niet veel kracht wordt gebruikt dat er geen klachten kunnen ontstaan, het repetitieve karakter is hier van belang
  - chronische pijn: om te spreken over MSA, moeten de klachten gedurende langere tijd aanhouden

### Risicofactoren

MSA is meestal gekoppeld aan arbeid, dus ook aan het werk binnen het kapsalon. Als een medewerker regelmatig werkzaamheden verricht waarbij dezelfde hand- of armbeweging wordt uitgevoerd of waarbij een repetitieve ongunstige houding wordt aangenomen dan behoort hij tot de risicogroep.

Zo loopt de kapper die enkel brushings uitvoert het risico een MSA-aandoening op te lopen. Een regelmatig uitgeoefende hobby kan ook MSA veroorzaken, bv. sms-duim, tenniselleboog, klachten in de vingers na langdurige activiteit met spelconsole... Als men beide combineert, verhoogt dus het risico.

Door herhaalde bewegingen uit te voeren bij het knippen, het indraaien van de rollers bij permanent of watergolf en door de roterende manipulatie van de haardroger bij het brushen, kunnen pols- en handaandoeningen ontstaan zoals peesontstekingen en het carpaletunnel-syndroom. Ook schouderaandoeningen zoals peesontstekingen en ontstekingen van de slijmbeurs kunnen ontstaan door boven de schouderhoogte te werken (bv. knippen en indraaien) of door veelvuldig naar werktuigen of producten te reiken.

Bij klachten zal de arts (door therapie of medicatie) en/of de ergonoom bepalen hoe het probleem aangepakt kan worden.

## PREVENTIE

Om MSA te voorkomen, is het belangrijk dat de medewerker kan rekenen op een aangepaste werkomgeving, zowel op praktisch (aanpasbaar materiaal) als op organisatorisch vlak (dienstregeling, werklust, afwisselende taken). De medewerker dient ook correct te worden ingelicht over musculoskeletale aandoeningen. Een vroegtijdige diagnose bevordert de behandeling van het probleem waardoor de medewerker sneller het werk kan hervatten.





Op niveau van de organisatie binnen het kapsalon kunnen volgende maatregelen het risico op gezondheidsproblemen verminderen:

- kiezen voor gepast en ergonomisch materiaal (zetel met pompsysteem, kapperskruk,...) rekening houdend met de beschikbare ruimte en mogelijkheden
- zorgen voor afwisseling/taakrotatie zodat de medewerker/stagiair niet te veel dezelfde handelingen na elkaar hoeft uit te voeren
- voldoende rustpauzes inlassen
- zorgen voor orde op de werkplek: een moeilijke doorgang, plaatsgebrek en wanorde verhogen het risico op struikelen en verplichten de medewerker om een meer belastende houding aan te nemen
- er is voldoende ruimte op de werkplek (ruimte rond de kappersstoel, wasbak,...):

min. 100 cm voor de werkzone

min. 70 cm voor de doorgang (bv. tussen zetel en de muur)

- het materiaal goed onderhouden en gebrekkig of defect materiaal vervangen
- het materiaal hoger plaatsen om het buigen en onnodige inspanningen te vermijden bij het tillen

#### KLACHTEN

MSA klachten vinden meestal plaats ter hoogte van:

- de rug
- de bovenste ledematen
- de onderste ledematen

## DE RUG

**Risicofactoren**

Bij een rechtstaande houding wordt het hele lichaam door de rug gesteund. De rug vangt heel wat druk op en is dus erg kwetsbaar. Elke verkeerde beweging of belastende houding kan schade toebrengen aan een of ander onderdeel van de rug. Een gebogen of gedraaid bovenlichaam is een houding die heel wat problemen veroorzaakt. Bij een voorovergebogen houding van de romp, moeten de rugspieren zich hard opspannen om het evenwicht te behouden. Een voortdurende gebogen houding zal dus de rugspieren vermoeien, de wervelschijven samendrukken en rugpijn veroorzaken. Elke houding of veelvuldige beweging die afwijkt van de natuurlijke kromming van de wervelkolom brengt een belasting van de rug met zich mee. Langdurige afwijkende houdingen of steeds weerkerende bewegingen kunnen schade toebrengen aan de wervelkolom met spierpijn tot gevolg. Lang stil rechtstaan is nadelig voor de spieren, de gewrichten en de bloedvaten. Het leidt tot een vermoeide rug en hals. Bovendien hebben de onderste ledematen hiervan nog meer te lijden.

**Preventie**

Om rugklachten te voorkomen is het belangrijk dat de medewerker kan rekenen op een aangepaste werkomgeving, zowel op praktisch (aanpasbaar materiaal) als op organisatorisch vlak (dienstregeling, werklast, afwisselende taken). De medewerker dient ook correct ingelicht te worden over musculoskeletale aandoeningen. Het is aangeraden om aanhoudende rugpijn zo snel mogelijk te diagnosticeren en te behandelen. Een vroegtijdige diagnose bevordert de behandeling van het probleem waardoor de medewerker sneller het werk kan hervatten.

**Preventietips**

Een goede houding aannemen door:


- het bekken te kantelen
- de schouders naar achteren te houden
- de buikspieren aan te spannen
- bij het werken niet te ver voorover te buigen (kromme rug)
- de wasbakstoel en de kappersstoel steeds op de juiste hoogte in te stellen voor de kapper
- dicht bij de klant te werken, maar ook niet te dicht (holle rug)
- altijd recht tegenover de klant te staan en niet met een gedraaid bovenlichaam
- indien het nodig is, de klant te vragen om in een andere houding te zitten
- af en toe naar zichzelf in de spiegel kijken om de werkhouding te controleren en aan te passen indien nodig

**TOOL**

**Work(it)out** – 10 korte oefeningen die je helpen je dagelijkse beweging verbeteren en ter preventie van musculoskeletale aandoeningen (MSA)

Affiche en instructiefilmpjes:

[www.febelhair.org](http://www.febelhair.org) -> preventie en welzijn ->

Work(it)Out 

## DE BOVENSTE LEDEMATEN

MSA (of RSI of TMS) is een verzamelnaam voor allerlei klachten (spier-, zenuw- en peesaandoeningen) die te maken hebben met de chronische belasting veroorzaakt door kleine, repetitieve bewegingen die op zich niet veel inspanning vergen. Klachten verergeren door een slechte houding die onnodig spanning veroorzaakt op de pezen en zenuwen in de handen, polsen, armen, schouders en nek (bovenste ledematen). Niet iedere schouder, hals- of armklacht kan beschouwd worden als MSA, er kan ook sprake zijn van andere aandoeningen.

### 1. De polsen

#### Spieraandoening

Spierpijn in de handen en armen kan voorkomen doordat de kapper herhaaldelijk dezelfde bewegingen maakt, zoals bij het drogen van het haar, het masseren van de hoofdhuid,... Normaal gezien verdwijnt de pijn na een drietal dagen. Blijft de pijn echter aanhouden, dan moet er worden ingegrepen. De aandoeningen ontstaan door steeds in dezelfde houding te werken, de polsen in een geforceerde houding te draaien en repetitieve bewegingen te maken.

#### Zenuwaandoening: het carpaletunnelsyndroom (CTS)

In de handwortelbeentjes zit een tunnel waarin pezen en een zenuw lopen (nervus medianus). Als vingers en hand bewegen, wrijven de pezen tegen de rand van de tunnel. Op zich is dat geen probleem maar door herhaaldelijk dezelfde bewegingen uit te voeren, kunnen de pezen ontsteken en zwellen. Dit verhoogt de druk op die zenuw. Het carpaletunnelsyndroom (CTS) is een bekneling van de middelste zenuw bij de pols. Soms volstaat een rustperiode, maar in bepaalde gevallen is een behandeling vereist (nachtspalk, inspuiting van cortisone, operatie). Het carpaletunnelsyndroom wordt vermeld in de Belgische en Europese lijsten van de beroepsziekten. Door het uitvoeren van repetitieve handelingen en het verkrampt vasthouden van fijne instrumenten (kam,...) kan de kapper een CTS oplopen. De symptomen zijn een tintelend gevoel in handpalm en vingers met uitstraling naar de arm.

#### Peesschedeaandoening (tendovaginitis)

Bij een peesontsteking (tendinitis) is alleen de pees

ontstoken, terwijl bij een peesschedeontsteking de peesontsteking gepaard gaat met een ontsteking van de beschermende peesschede. Wanneer de wrijving door repetitieve handelingen, kan de peesschede ontstoken geraken en pijn veroorzaken.

#### Preventie

Het preventiebeleid binnen het kapsalon vraagt een actieve bijdrage van iedereen. De werkgever of salonverantwoordelijke doet dit door te kiezen voor een aangepaste werk- en salonorganisatie en de kapper op zijn beurt, door preventietips in acht te nemen. Het veelvuldig buigen van de polsen kan vermeden worden door:

- zo dicht mogelijk bij de klant te werken maar binnen de comfortzone van de bovenarmen indien nodig kan aan de klant gevraagd worden om in een andere houding te zitten
- steeds de ellebogen laag te houden bij het werken
- het materiaal niet krampachtig vast te houden
- tussendoor de bovenarmen even te laten zakken om uit te rusten, ook eens andere bewegingen met de handen doen, helpt
- tijdens de rustpauze korte strek- en rekoefeningen doen
- de wasbakstoel en de kappersstoel steeds op de juiste hoogte in te stellen voor de kapper
- het werken met de handen boven schouderhoogte absoluut te vermijden
- de duim eens te laten rusten door die uit het oog van de schaar te halen

### 2. De schouders

Schouderaandoeningen zoals tendinitis en tendovaginitis kunnen ontstaan door lang in dezelfde houding te werken of door veelvuldig naar werktuigen of producten te reiken.

### 3. De nek

Spieraandoeningen ontstaan bij een langdurige (intense of zwakke) spiersamentrekking (spiercontractie), waardoor de bloedsomloop verstoord wordt. Het gevolg is dat de spier niet meer gevoed wordt. Ook afvalstoffen kunnen niet meer worden afgevoerd. Bv. het stijve nek-syndroom.

## DE ONDERSTE LEDEMATEN

### 1. De voet

De meeste voorkomende oorzaken van overbelasting van de voet zijn overgewicht, slechte schoenen, anatomische afwijkingen van de voetgewelven (platvoeten), verslapping van de ligamenten en verlies aan spierkracht. Dat heeft dikwijls pijnlijke en gezwollen voeten tot gevolg. Twee onderscheidingen kunnen gemaakt worden:

- Acute vorm van overbelasting: deze vorm van overbelasting gaat gepaard met sterke vermoeidheid, pijn en zwelling van de voeten. De meeste pijn is voelbaar aan de top van het voetgewelf en onder de kopjes van de middenvoetsbeentjes. Idealiter kan dit vermeden worden wanneer een gelijke krachtverdeling bestaat tussen de druk die op de hiel geïmponeerd wordt en de druk op de kopjes van de middenvoetsbeentjes
- Chronische vorm van overbelasting: deze vorm kan blijvende afwijkingen veroorzaken zoals slijtage in de gewrichten van de voet

#### Risicofactoren

De langdurige belasting bij een staande houding kan problemen veroorzaken in de onderste ledematen, zoals in de voeten.

#### Preventie

De kapper kan overbelasting van de voet vermijden indien hij zich aan bepaalde regels houdt. Enkele tips zijn:

- overgewicht vermijden
- afwisselend warme en koude voetbaden nemen
- eventueel gebruikmaken van rubberen voetmatten met ribbels, bobbeltjes of balletjes, gevuld met een viscoze vloeistof. Door de druk van de voet op de mat wordt de vloeistof gelijkmatig verdeeld en daardoor ook de druk op de voetzool. De spieren worden hierdoor voortdurend geactiveerd en de voetdoorbloeding gestimuleerd
- afwisselend zittend (kapperskruk) en staand werken
- een orthopedist raadplegen bij vermoeden van anatomische afwijkingen van het voetgewelf
- het gebruik van aangepaste steunzolen kan voor minder belasting zorgen

- goede schoenen dragen: bij de aankoop van schoenen wordt in veel gevallen voorkeur gegeven aan exemplaren die beantwoorden aan de laatste modetrend, wat niet altijd overeenstemt met de ergonomische vereisten. De schoenen van de kapper tijdens het werk passen bij de kleding en zijn ergonomisch verantwoord:

- bij het rechtstaan blijft, zowel bij de hiel als bij de tenen, enkele millimeters ruimte over als afrolruimte voor de tenen
- de schoenen met een lage brede hak (max. 3 cm hoog) geven een goede ondersteuning. Bij langdurig werken met hoge hak zal de voorvoet doorzakken en pijn veroorzaken. Bij overbelasting van de voet zijn schoenen met een goed zittende komvormige hak met elastische viscoze opvulling zeker aangewezen
- zachte en stevige schoenen met isolerende en vochtwerende zolen met antislipprofiel zijn aan te bevelen
- gesloten schoenen, bij voorkeur met veters, om het binnendringen van haren te voorkomen zijn beter dan open schoenen

### 2. De benen

Door een slechte werking van de aderkleppen kunnen kappers kampen met een moeilijke bloedsomloop in de benen. Ze ervaren dan een zwaar gevoel dat gepaard gaat met pijnlijke, vermoeide benen. De benen zien er gezwollen uit, de aders zijn min of meer zichtbaar. De oorzaak hiervan is een slechte werking van de aderkleppen.

#### Risicofactoren

Vrouwen lopen meer kans op deze aandoeningen dan mannen. Sommigen hebben meer kans om de ziekte te ontwikkelen, omdat ze een genetische aanleg hebben. De slechte werking van de aderkleppen kan nog worden verergerd door bv.

- warmte
- zwaarlijvigheid
- hoge hakken
- strakke kousen die de bloedcirculatie verhinderen
- weinig lichaamsbeweging
- zwangerschap



Bij een moeilijke bloedsomloop in de benen, heeft de kapper last van:

- zware benen, jeuk en pijn langs de aders
- zwelling van de enkels of van het been
- verwijding van de huidvatjes op het been (spataders)
- ernstige spataders kunnen de voeding van de huid belemmeren en zo kan eczeem, ontsteking en zelfs ulcus cruris (een "open been") ontstaan
- in spataders ontstaan ook gemakkelijk stolsels, waardoor oppervlakkige flebitis of ontsteking van de ader ontstaat

#### Preventietips

- niet altijd blijven stilstaan, maar af en toe rondlopen. Als dit onmogelijk is, proberen om ter plaatse enkele op- en neerwaartse pompoefeningen voor de kuitspieren (heffen van de hielen) te doen
- tijdens het knippen of het wassen heen en weer wibelen of het gewicht van het ene been naar het andere verplaatsen

- het kapperskrukje gebruiken
- rustpauzes inlassen en eventjes met de benen omhoog zitten na de dagtaak
- overgewicht vermijden
- geen spannende kleren dragen
- lange warme baden en zonnebanken vermijden
- korte stortbaden (koud/warm) op de benen nemen
- bij zichtbare spataders elastische steunkousen of panty's dragen

### 3. De heup

Heupklachten zijn het gevolg van slijtage van het heupgewricht. Belangrijk is overgewicht te vermijden. Gewichtstoename veroorzaakt veranderingen aan het skelet, in het bijzonder aan de gewrichten.

# WERKHOUDING


De werkhouding heeft een grote impact op de belasting van de ledematen. Wat je kan doen bij volgende situaties om de werkhouding aan te passen:

## EEN SHAMPOO TOEPASSEN

Om de belasting van rug, benen, nek, schouders, armen en polsen bij deze activiteit zo klein mogelijk gehouden, moet rekening gehouden worden met:

- de optimale werkhoogte bij het werken aan de wasbak ligt rond de ellebooghoogte. Dat is lager dan de werkhoogte aan de pompstoel
- gebruik de juiste kracht. Probeer de pezen niet te overbelasten was met de polsen in neutrale stand, niet met de armen maximaal naar binnen gedraaid en polsen achterovergebogen
- probeer een goede werkhoogte vast te houden ondanks dat de meeste wasbakken niet in hoogte verstelbaar zijn
  - de kleine kapper werkt best staand
  - de grote kapper kan gebruikmaken van een kapperskruk
- zowel rechtstaand als steunend op het kapperskrukje met de benen lichtjes gespreid werken, de knieën niet te veel gestrekt en de onderrug rechthouden
- reik niet te ver
- indien er toch te veel naar voren geleund wordt (bv. de wasbak is te lang) dan wordt de rug gewoonlijk bol gezet en worden de schouders ingetrokken. Dat is erg belastend en kan bij langdurig wassen voor rug- en neklachten zorgen
- eventueel schuin achter de klant staan bij het wassen en masseren van de kruin. Het hoofd met één hand wassen en op de andere hand steunen

### VOORBEELD FILMPJE

YouTube -> Febelhair -> Playlist -> A close shave – op één haar na:  
Wassen 

“

Elke verkeerde beweging of belastende houding kan schade toebrengen aan één of ander onderdeel van de rug.



## HAAR DROGEN

Een goede werkhouding en -techniek tijdens het haar drogen (met haardroger en borstel) is erg belangrijk. Enkele preventietips :

- stand van nek, schouders en armen: de handen ongeveer op borsthoogte houden, de ellebogen ontspannen en naar beneden ahangend bij het drogen. De positie van de klant zo laag mogelijk houden (pompstoel)
- stand van rug en benen: rechtstaand werken om de belasting minimaal te houden
- stand van de polsen: werken met de handen tussen de hoogte van de borsten en de kin met ontspannen ellebogen, naar beneden hangend. Om pols-draaiingen te vermijden (d.w.z. naar buiten en achterover kantelen met de pols), moeten de roterende handelingen vanuit de onderarm gebeuren en niet vanuit de pols
- de droogtijd beperken maar niet ten koste van de kwaliteit

### VOORBEELD FILMPJE

YouTube -> Febelhair -> Playlist -> A close shave – op één haar na:  
Brushen 🖱️





## HAAR KNIPPEN


Ook tijdens het knippen is een goede werkhouding en -techniek erg belangrijk om de belasting minimaal te houden. Enkele preventietips

- de positie van nek, schouders en armen: de handen tussen borst- en schouderhoogte houden met de ellebogen ontspannen en laag hangend. Knippen met opgetrokken ellebogen is erg belastend omdat de spieren in die houding onder spanning staan
- de stand van de rug bij het staand knippen: het lichaamsgewicht over beide benen proberen te verdelen, met een gestrekte onderrug, niet bol en de schouders ontspannen laag hangen.

Algemene preventietips bij staand werk

- voor een goede stand van de rug zijn:
  - de voeten lichtjes uit elkaar zodat het lichaamsgewicht over beide benen wordt verdeeld
  - de knieën lichtjes gebogen
  - de schouders ontspannen laag
  - de onderrug gestrekt, niet hol
  - borstbeen naar voren
  - het hoofd rechtop
- steeds op de ideale werkhoogte werken om de rug gestrekt te houden
- niet altijd dezelfde houding aannemen, maar zo veel mogelijk afwisselen
- het gewicht van het ene been naar het andere verplaatsen en blijven bewegen
- alle benodigde materialen dichtbij houden (in een rolwagen) om niet ver te moeten reiken
- het langdurig rechtstaan beperken
- gaan zitten als het kan
- regelmatig even door het kapsalon lopen
- aangepaste schoenen dragen

### VOORBEELD FILMPJE

YouTube -> Febelhair -> Playlist -> A close shave – op één haar na:  
Knippen 

# ORGANISATIE-ERGONOMIE

Dit domein richt zich op het verbeteren van systemen zoals organisatiestructuren en -processen. De voornaamste onderwerpen zijn communicatie, ontwerpen van het kapsalon en werktijden, teamwork en kwaliteitszorg.

Om de lichamelijke belasting voor kappers te verminderen, kunnen een reeks richtlijnen en adviezen geformuleerd worden. Hieronder worden een aantal besproken.



## HET MEUBILAIR

### Het kapperskrukje/de kappersfiets

Eén van de preventieve maatregelen tegen klachten van overbelasting is het gebruikmaken van een instelbare kappersfiets voor de kapper. Zo kan de kapper staande houdingen met zittende houdingen afwisselen en de werkhoogte aanpassen in functie van de lichaamslengte van de klant.

Het afwisselen tussen staande en zittende houdingen kan beschouwd worden als een vorm van dynamisch zitten. De wielen zorgen voor stabiliteit.

Ter afwisseling van het staan, komt een zogenaamde "stahulp" het meest in aanmerking. Door de hoge zitpositie kunnen de benen afhangen en kan de rug een natuurlijke kromming aannemen. De optimale hoogte voor een half staande houding tijdens het werk is vastgezet op 45% van de totale lichaamslengte.

Eigenschappen:

- een goede vering is wel aangenaam bij het zitten
- het fietszadel heeft voorkeur op het ponyzadel
- de zitting kan gedraaid worden
- een krukje met een onderstel met 5 poten geeft de beste stabiliteit
- de hendel waarmee de hoogte kan ingesteld worden, is gemakkelijk bereikbaar en voldoende lang

### Werkkarretje

Met het werkkarretje houd je je werkgereedschap binnen handbereik.

Eigenschappen:

Zorg dat het werkkarretje vier wielen heeft en op de juiste hoogte staat zodat je je rug niet te veel moet belasten door ongemakkelijke buigbewegingen.



### De kappersstoel/pompstoel

De pompstoel waarin de klant plaatsneemt, is regelbaar in de hoogte. De stoel geeft de mogelijkheid om dicht bij de klant te werken en de juiste werkhogte in te stellen, waardoor het langdurig werken met gebogen rug of gespannen nek en met opgeheven armen vermeden wordt.

Eigenschappen:

- de verstelbaarheid ligt tussen 43 cm tot 59 cm hoog. De hendel van het pompmechanisme steekt buiten de zitting uit. Niet meer dan enkele centimeters om stoten te voorkomen. Men kiest bij voorkeur voor elektrisch instelbare stoelen
- bij een knipbeurt van kinderen wordt een specifieke kinderstoel gebruikt
- de bovenzijde is draaibaar t.o.v. het onderstel
- de rugleuning is niet te hoog
- er is voldoende ruimte rond de stoelen om comfortabel te werken

### De wasbakstoel/stoel-wasbak combinatie

Wasbakken op wielen of met zwenkarmen worden gebruikt in bijzondere situaties. De rugleuning van de stoel waarop de klant zit, kan ook achterover hellen. Bij een vaste wasbak (niet in hoogte verstelbaar) is de stoel van de kapper wel in hoogte verstelbaar.

Eigenschappen:

- het comfort wordt verzekerd: de juiste hoogte en instelling van de wasbak zijn aangepast aan de klant en aan de kapper. Een in hoogte verstelbare stoel is ook aanbevolen
- werken met gebogen rug en opgeheven armen wordt zoveel mogelijk vermeden
- het gebruik van een kapperskrukje is mogelijk
- er is voldoende werkruimte rond de wasunit
- er zijn geen scherpe of uitstekende delen

## HET MATERIAAL

### De schaar

Een goede ergonomische schaar moet vermijden dat de druk op bepaalde vingers te groot wordt. Bij het aanschaffen van een schaar is het de kapper aangeraden om rekening te houden met de grootte en de vorm van zijn hand. Nieuwe kniptechnieken eisen nieuwe innovatieve types scharen; de evolutie in knipsystemen wordt vaak gekoppeld aan nieuwe creaties. De ergonomische schaar zorgt vooral voor minder belasting op de gewrichten en spieren waardoor het lichaam minder belast wordt.

Eigenschappen:

- de schaar regelmatig laten onderhouden door de leverancier of door een erkende slijper
- een goede ergonomische schaar heeft:
  - ogen op ongelijke afstand van het snijvlak
  - een optimale spanning tussen de snijvlakken
  - een pinksteun
  - een rubberring



### De haardroger/föhn

Haar drogen is een verrichting die veel uitgevoerd wordt, vaak lang duurt en erg belastend is. Het is dan ook belangrijk om te werken met een haardroger met een goed ergonomisch ontwerp.

Eigenschappen:

- de haardroger is zo licht mogelijk
- het zwaartepunt ligt zo dicht mogelijk bij de pols
- de cilindrische of ovale vorm van het handvat ligt goed in beide handen
- bij het aanschaffen van een haardroger goed letten op het geluidsniveau
- de tijdsduur van het brushen zo kort mogelijk houden
- het snoer mag niet in de weg zitten
- het stopcontact is gemakkelijk bereikbaar
- de aan- en uitknop bevindt zich achteraan de haardroger

### De borstels

Borstels worden intensief gebruikt. Hier geldt eveneens de regel dat het borstelen het minst belastend mag zijn voor hand, pols en armen.

Eigenschappen:

- de borstel is licht
- het handvat is niet te breed; de borstel wordt met de vingers vastgehouden en niet met de volledige hand
- een goede handgreep is ook zeer belangrijk (vorm en materiaal van het handvat)
- de lengte van het handvat varieert tussen 11 à 12 cm
- De diameter van de borstel, het type borstelharen en de dichtheid van de haren worden bepaald door het gewenste resultaat en het type haar van de klant.



### **De tondeuse**

Werken met een tondeuse is fysiek niet erg belastend voor de kapper. De gebruikstijd is meestal ook kort.

Eigenschappen:

- de tondeuse is licht en ligt goed in de hand
- bij stugger haar is een zwaardere tondeuse aangeraden
- een draadloze tondeuse is handig; de handgreep met ovale vorm is aan te raden

### **Curve-o kam**

In tegenstelling tot de traditionele rechte kam, vormt deze kam zich naar de natuurlijke vorm van de menselijke schedel. Onmiddellijk kan verlichting worden gevoeld in polswrijving, ellebogen en schouders tijdens het kammen en tillen van het haar. Bovendien kan men veel efficiënter werken rond de oren en in de nek.

Eigenschappen:

- verbeterde ergonomie
- betere schaar-over-kam-techniek
- betere grip en controle
- beter bereik van knipzones
- verminderde spanning op elleboog en pols

### **Schokdempende/anti-vermoeidheidsmat**

Anti-vermoeidheidsmatten verminderen de belasting van een langdurige staande werkhouding. Ze helpen om blessures en zelfs ziektes veroorzaakt door langdurig staan te voorkomen.

Eigenschappen:

- zich verplaatsen zonder zich zorgen te maken over uitglijden
- Afhankelijk van het materiaal biedt een salonvloermat comfort, optimale bloedcirculatie, stabiliteit en ondersteuning
- het zorgt ervoor dat je rechtop gaat staan en je rugpijn verlicht
- het vermindert ook het risico op de ontwikkeling van wervelkolomstoornissen
- De spieren zullen subtieler samentrekken omdat ze zich aanpassen aan de flexibiliteit van de mat. Deze beweging verhoogt de bloedstroom en de hoeveelheid zuurstof die de organen bereikt waardoor vermoeidheid wordt verminderd

### De haaknaald/haakpen

De haaknaald voor het lokken met muts heeft een heel dun handvat. Deze zogenaamde 'pincetgreep' vormt een risicofactor voor MSA-klachten. Daarnaast moet de kapper de pols bij het 'aanhaken' van het haar vrij sterk buigen.

Eigenschappen:

- een haaknaald met een dikker handvat is aangewezen
- de pols bij het aanhaken zo weinig mogelijk buigen

### De inrichting van het kapsalon

Naast veel rechtstaand/zittend werk is het goed om eens rond te lopen. Wat niet wil zeggen dat alle instrumenten buiten het bereik van de kapper moeten liggen.

Eigenschappen:

- de instrumenten die nodig zijn om te werken binnen handbereik houden. Een wagentje met vier zwenkwielen en op de goede hoogte (dus liefst in hoogte verstelbaar) waarop de meest gebruikte instrumenten liggen is reeds een grote hulp
- het snoer van de elektrische apparaten is lang genoeg zodat ze eventueel ook op het wagentje kunnen blijven liggen bij het werken. Er moet wel op gelet worden dat men niet over het snoer struikelt



06

---

# ARBEIDSHYGIËNE

- HET KAPSALON
- HYGIËNEMAATREGELEN IN DE PRAKTIJK





De kapper behandelt mensen – hij raakt ze met de handen aan, hij behandelt het haar met allerlei producten en hanteert diverse apparaten. De kans bestaat dat er vreemde stoffen of micro-organismen vrijkomen en dat de huid beschadigd wordt. Micro-organismen (zoals schimmels, bacteriën,...) verspreiden zich en veroorzaken een infectie (besmetting). Maatregelen worden genomen op niveau van het bedrijf (bedrijfshygiëne) en op individueel niveau. Binnen het kapsalon dienen medewerkers de maatregelen na te leven. Daarbij zorgt ook iedereen voor zichzelf: nette kledij en goede lichaamsverzorging.

Zoals besproken in vorige hoofdstukken zijn er in het salon heel wat risicofactoren en schuilt er geregeld gevaar om de hoek. Hier wordt specifiek ingegaan op de hygiëne. Bedrijfshygiëne zijn de maatregelen die getroffen worden om schade aan de gezondheid te voorkomen, zoals maatregelen tegen het verspreiden van micro-organismen om infecties te voorkomen.



# HET KAPSALON

Vanuit hygiënisch standpunt voldoet het kapsalon het best aan een aantal eisen. Is het salon opgenomen in de woning, dan is het aangeraden dat de gedeelde ruimte van het salon via een aparte deur of via de voordeur bereikbaar is zodat men niet door de privévertrekken moet. Indien het zich op de bovenverdieping bevindt, is de trap breed genoeg (80 cm) en veilig (er ligt niets op de trap, er is voldoende verlichting). Het toilet is fris, proper en neutraal. Binnen een autonoom kapsalon is het aangeraden om minimaal 1 toilet te voorzien in de nabijheid van de werkplek. Op de werkplek wordt gezorgd voor een stofvrije en propere werkomgeving en smetteloos materiaal. Het salon is voorzien van een vloer die gemakkelijk te onderhouden en te desinfecteren is. Meubilair en gordijnen zijn gemakkelijk te reinigen.

De werkposten

- zijn netjes, gereinigd en praktisch ingericht
- zijn voorzien van minimum een wastafel met koud en warm stromend water (zie ook verder bij handhygiëne)
- hebben voldoende ruimte waar materiaal en instrumenten overzichtelijk en stofvrij worden bewaard
- hebben een ruim werkblad om overzichtelijk te kunnen werken
- worden na de behandeling van een klant opgeruimd, gereinigd en zo nodig ontsmet. Op het einde van de werkdag wordt al het materiaal gereinigd en ontsmet, de vloer gereinigd, het afval verzameld en afgevoerd
- zijn voorzien van voldoende handdoeken, kapmantels,... die bij elke klant ververs worden

## REINIGEN

Onder reinigen wordt verstaan het verwijderen van zichtbaar vuil en onzichtbaar organisch materiaal om te voorkomen dat micro-organismen zich kunnen handhaven, vermeerderen en verspreiden. Er zijn twee soorten reinigen:

- Droog reinigen: bv. stof afnemen en/of stofzuigen
- Nat reinigen: om een reinigende werking te verhogen, wordt een reinigingsproduct toegevoegd aan water. Voor het reinigen kan worden gekozen voor een huishoudelijk product of een instrumentenreinigingsmiddel. Voor de vloeren en het meubilair wordt een huishoudelijk product gebruikt. Wanneer het kan, is machinaal reinigen zeker aan te raden omdat er hoge temperaturen kunnen worden ingesteld (wasmachines, afwasmachines, ultrasoon reiniger).

### ONTSMETTEN (DESINFECTEREN)

Onder ontsmetten wordt verstaan het inactiveren of reduceren van schadelijke micro-organismen op meubilair en materiaal, huid en slijmvliezen tot een aanvaardbaar niveau, zodat er geen besmettingsgevaar is. Het is mogelijk objecten, materiaal, de huid en slijmvliezen te ontsmetten. Ontsmetingsmiddelen zijn stoffen die in staat zijn micro-organismen te reduceren tot een aanvaardbaar peil. Ontsmetting van oppervlakken en instrumenten kan zowel thermisch als chemisch (ontsmetingsmiddelen).

Bij inwerking van heet water, hete lucht of stoom met een temperatuur vanaf 70° C vindt een thermische ontsmetting plaats (bv. heteluchtsterilisator). De meeste schimmels, bacteriën of virussen worden bij ontsmetting geneutraliseerd. Soms kan de ontsmetting echter ontoereikend zijn.

Bij gebruik van wettelijk toegelaten ontsmettingsmiddelen spreken we over een chemische ontsmetting (bv. ontsmettingsalcohol ethanol in ultrasoonreiniger). Wanneer een verwonding tijdens een behandeling optreedt, wordt deze schoongespoeld met een erkend ontsmettingsmiddel.

### STERILISEREN

Bij het steriliseren worden alle micro-organismen op of in een voorwerp gedood of geneutraliseerd (kiemvrij gemaakt). Als basisregel geldt: altijd reinigen en ontsmetten vooraleer te steriliseren. Men kan op verschillende manieren instrumenten steriliseren: verhitten met een heteluchtsterilisator voor de sterilisatie van metalen instrumenten en glas of verhitten met stoom (onder druk) met een autoclaaf voor de sterilisatie van metalen instrumenten (bv. scheermateriaal), glazen voorwerpen en ook bepaalde kunststoffen en doeken.

## TIP

Maak gebruik van een haarstofzuiger. Je veegt het haar onder het toestel en hij zuigt het vervolgens snel op. Hiermee houd je je salon schoon en bespaar je tijd.



PREFER  
THE  
AUTY  
CHAOS  
UGLY  
ECTION



# HYGIËNEMAATREGELEN IN DE PRAKTIJK

## HYGIËNE OP DE WERKVLOER

- was- en toiletfaciliteiten worden ter beschikking gesteld van de medewerkers
- de handdoeken worden na elke klantendienst gewassen op minimum 60° C. Er kan ook worden gewerkt met handdoeken voor eenmalig gebruik
- nikkelbevattend materiaal wordt absoluut vermeden. Indien gekozen wordt voor metalen instrumenten, dan moeten ze bij voorkeur uit roestvrij staal bestaan en van goede kwaliteit zijn. De instrumenten worden stelselmatig schoongemaakt en ontsmet
- vloeren en meubels worden onmiddellijk ontsmet na het morsen van bloed
- afval wordt veilig verzameld, opgeslagen en verwijderd



## PERSOONLIJKE HYGIËNE

Om de kans op besmettelijke virussen of ziekten te beperken is ook persoonlijke hygiëne van groot belang. De kapper draagt dus ook best zorg voor zichzelf (bv. dragen van schone kledij, geknipte nagels, verzorgd kapsel,...).

## HAND- EN HUIDHYGIËNE

Om huidproblemen te voorkomen is het aangeraden om rekening te houden met een aantal aanbevelingen. Sommige zijn specifiek bedoeld om één aandoening te vermijden, andere zijn meer algemeen. Bij bepaalde huidproblemen wordt zo snel mogelijk een arts en eventueel een dermatoloog geraadpleegd.

Daarbovenop is het belangrijk om kennis op te doen over de werking en de neveneffecten van de producten waarmee gewerkt wordt.

## HUIDVERZORGING

De huid op regelmatige basis en met hydraterende crèmes verzorgen. Persoonlijke hygiëne is een belangrijke factor.

## HANDVERZORGING

De handen spelen een belangrijke rol in het overbrengen van ziekten. De microben die we meedragen, gaan van de handen over naar de aangeraakte voorwerpen of naar het voedsel en vandaar naar de mond. Meestal volstaat het om de handen en de onderarm zorgvuldig en grondig te wassen.

Als laatste, breng een aangepaste beschermingscrème aan op de handen op het einde van een taak, vóór pauzes en op het einde van de werkdag.

## Handhygiëne:

- maak gebruik van een vloeibare pH-huidneutrale (ca. 5,5) handzeep uit een dispenser  
zeep is vrij van bewaar-, oplos-, schuurmiddelen en kleur- en geurstoffen  
stukken zeep voor gemeenschappelijk gebruik zijn een voedingsbodem voor bacteriën omdat ze meestal vochtig zijn
- spoel de handen met veel water
- droog de handen zorgvuldig af (nooit de plooiën tussen de vingers vergeten) met katoenen of papieren handdoekjes voor eenmalig gebruik  
handdoeken voor gemeenschappelijk gebruik zijn ook een voedingsbodem voor bacteriën  
gebruik niet de handdoeken bestemd voor de klanten (bv. die dienen om de haren handdoekdroog te maken)
- maak gebruik van een wastafel met een kraan met elleboogbediening of met optisch oog  
de handen kunnen opnieuw bevuild geraken door de kraan opnieuw aan te raken bij dichtdraaien
- voorzie een pedaalemmer voor gebruikte handdoekjes
- ontsmet indien vereist
- was regelmatig de handen  
na en voor contact met de klant, na en voor het drinken, eten, na contact met bloed, na gebruik van het toilet, na het snuiten van de neus,...
- extra: draag geen juwelen aan de handen en rond de polsen. Vuil, vocht en micro-organismen stapelen zich eronder op en maken het onmogelijk doeltreffend de handen te wassen

## ZALVEN, CRÈMES EN PASTA'S


Micro-organismen kunnen zich in preparaten ontwikkelen. Besmetting kan worden voorkomen door: tubes te gebruiken (i.p.v. potjes). De flesjes en tubes dienen direct na gebruik goed te gesloten te worden. Bij zalven en pasta's kan de kapper met een schone spatel vloeistof uit het potje nemen, na gebruik de spatel te reinigen/desinfecteren en vóór het hergebruiken.

## TOOLS!


**Affiche handhygiëne**

[www.idewe.be](http://www.idewe.be) -> Affiche handhygiëne 

**Zorg voor jezelf fiches HANDSCHOENEN / HANDEN WASSEN / HANDCREME**

[www.febelhair.org](http://www.febelhair.org) -> Transnationaal ESF-project op één-haar-na 

**Huidpreventie voor de kapper**

[www.febelhair.org](http://www.febelhair.org) -> huidpreventie 



De handen spelen een belangrijke rol in het overbrengen van ziekten. De microben die we meedragen, gaan van de handen over naar de aangeraakte voorwerpen of naar het voedsel en vandaar naar de mond.

# 07

---

## WERKKLEDIJ EN PERSOONLIJKE BESCHERMINGS- MIDDELEN (PBM)

- WERKKLEDIJ
- PERSOONLIJKE BESCHERMINGSMIDDELEN (PBM)





---

## WERKKLEDIJ



Kleding die kappers dragen moet steeds comfortabel zitten en aangepast zijn aan de omstandigheden. Kledingvoorschriften kunnen nadrukkelijk opgenomen worden in het arbeidsreglement. Deze gewone kleding hoort toe aan de werknemer die ook zorgt voor de reiniging en het onderhoud.

Daarnaast is er ook nog werkkledij. Werkkledij is kledij die de werkgever ter beschikking stelt van de werknemer maar geen specifieke beschermende eigenschappen heeft (bv. schort, hemd). Werkkledij moet voldoende bewegingsvrijheid bieden en slijtvast zijn. Werkkledij is ook aangepast aan het werk en aan de maten van de medewerker en vervaardigd uit materiaal dat geen allergie veroorzaakt. Het is de werkgever die instaat voor de reiniging en het onderhoud van de werkkledij. Staat hij niet in voor de kosten van het reinigen en het onderhouden, dan betaalt hij een vergoeding aan de medewerker.

---

# PERSOONLIJKE BESCHERMINGS- MIDDELEN (PBM'S)

Om de gezondheidsrisico's (zoals in vorige hoofdstukken vermeld) in te perken, dragen de kapper en de medewerkers aangepaste beschermingsmiddelen.

## HANDSCHOENEN

Handschoenen dienen om de huid te beschermen tegen nat werk en tegen irriterende en allergene stoffen uit het kappersgamma. Ze worden het best gedragen bij:

- het uitvoeren van verschillende handelingen (shampoos toepassen, permanenten of kleurbewerkingen realiseren). Deze producten kunnen de huid ernstig beschadigen
- een wondje aan de hand. De wond met een waterafstotende pleister afdekken, ook onder de handschoen

### De juiste handschoenen dragen

In het kapsalon worden twee soorten handschoenen ter beschikking gesteld:

- dikke herbruikbare handschoenen voor het reinigen van de werkplek, bv. bij het onderhouden van de werkvloer
- fijne wegwerphandschoenen voor de uitvoering van bepaalde taken. Handschoenen voor eenmalig gebruik worden sterk aangeraden. Het is belangrijk om dit type handschoenen slechts eenmaal te gebruiken en ze zeker niet weg te leggen om te drogen of talk in te strooien voor een tweede of derde gebruik. Het is verboden om handschoenen uit natuurlijke latex waarin talkpoeder zit, te gebruiken. Dat verhoogt de kans op allergie. PVC handschoenen - ook wel aangeduid als nitril- of vinylhandschoenen - of chirurgische handschoenen zijn het meest geschikt omdat ze nikkel tegenhouden.



Het is verboden om handschoenen uit natuurlijke latex waarin talkpoeder zit, te gebruiken.  
Dat verhoogt de kans op allergie.

De handschoenen die een kapper draagt, hebben een lange manchet en ze passen goed om de vingers. Dat wil zeggen dat het model niet te breed is rond de pols en dat er niet te veel ruimte overblijft boven de vingertoppen. Ze bedekken de pols en een deel van de voorarm om het binnendringen van stoffen en vloeistoffen te voorkomen. Ze zijn hermetisch afgesloten en niet allergeen. De werkgever stelt handschoenen voor eenmalig gebruik ter beschikking van de medewerker/stagiair. Bij de keuze van de handschoenen is het belangrijk om rekening te houden met de aard van de stoffen waartegen ze bescherming moeten bieden en de duur van de taak. Dikke handschoenen bieden vaak een betere bescherming maar dat gaat ten koste van de vingergevoeligheid en handigheid die vereist is voor kappers. Leveranciers van handschoenen kunnen helpen om de juiste keuze te maken en ook gebruikerstesten zijn nuttig.

Het is belangrijk dat de handschoenen voorzien zijn van de CE-markering (Conformité Européenne). Een verwijzing naar de norm EN 374 toont aan dat de gebruiker beschermd is tegen chemicaliën.



Wegwerphandschoenen



Bescherming tegen chemische stoffen

#### MONDMASKER EN BESCHERMBRIL

Er wordt het best een mondkapje en een beschermbril gedragen tijdens behandelingen waarbij gespat kan worden (bv. het uitspoelen van permanentvloeistof).





08

---

# BINNENLUCHT- KWALITEIT IN HET SALON

- FYSISCHE, CHEMISCHE EN BIOLOGISCHE STOFFEN
- PREVENTIE



# BINNENLUCHT- KWALITEIT

De kwaliteit van de binnenlucht heeft een directe invloed op de gezondheid. Hoofdpijn, irritaties van neus, keel en ogen, luchtweginfecties, astma en andere ziekten zoals kanker zijn mogelijke effecten van een vervuild binnenmilieu. De binnenlucht bevat vaak meer chemische stoffen dan de buitenlucht. Een goede luchtkwaliteit in het salon zorgt voor een betere bescherming van de gezondheid van de kappers en de klanten.

De werkgever is verantwoordelijk voor het voldoen aan de eisen van de Codex. Dit houdt in elk geval in dat op het niveau van de onderneming de preventieadviseur van de interne preventiedienst moet worden betrokken bij alle aspecten inzake binnenluchtkwaliteit in het salon en desgevallend ook de preventieadviseurs van de externe preventiedienst.

De werkgever is ertoe gehouden een risicoanalyse uit te voeren van de binnenluchtkwaliteit. Hierbij worden verschillende verontreinigingsbronnen vermeld waarmee de werkgever rekening moeten houden: de aanwezigheid en fysieke activiteit van personen, de in de werklokalen aanwezige producten en materialen, het onderhoud, het herstel en de reiniging van de arbeidsplaatsen en tenslotte de kwaliteit van de aangevoerde lucht als gevolg van infiltratie en ventilatie, verontreiniging en werking van het ventilatie-, luchtbehandelings- en verwarmingssysteem.

Voor nieuwbouw (of fundamentele verbouwingen waarvoor een bouw aanvraag nodig is) na 1 januari 2020 moet de werkgever ervoor zorgen dat de CO<sub>2</sub>-concentratie in de lokalen gewoonlijk lager is dan 900 ppm (Parts per million of in deeltjes per miljoen). Dit stemt overeen met een minimum ventilatiedebiet van 40m<sup>3</sup> per uur per aanwezige persoon. De parameter van 900 ppm is gebaseerd op een CO<sub>2</sub>-concentratie van 500 ppm boven een (algemeen aanvaarde) gemiddelde buitenconcentratie van 400 ppm.

Als de werkgever echter op basis van de risicoanalyse kan aantonen dat de werknemers een gelijkwaardige of betere bescherming genieten als gevolg van het uitschakelen of verminderen van zoveel mogelijk verontreinigingsbronnen, dan volstaat het dat de CO<sub>2</sub>-concentratie in de werklokalen gewoonlijk lager is dan 1200 ppm, of dat er een minimum ventilatiedebiet is van 25m<sup>3</sup> per uur per aanwezige persoon.

Voor bestaande gebouwen (ouder dan 1 januari 2020) die nog niet aan deze normen kunnen voldoen, moet een actieplan worden opgesteld om ervoor te zorgen dat men op termijn wel aan deze normen voldoet. Er moet een stapsgewijze planning opgemaakt worden om de situatie geleidelijk aan te verbeteren met maatregelen op korte, middellange en lange termijn.



## FYSISCHE, CHEMISCHE EN BIOLOGISCHE STOFFEN

De luchtkwaliteit van een kapsalon is vaak niet optimaal door de dagelijkse behandelingen met diverse producten en sprays. Hierbij komen chemische, ongezonde stoffen vrij in de lucht. Bij langdurige blootstelling en veelvuldig gebruik van materialen die chemische stoffen vrijstellen treden gezondheidsproblemen op bij medewerkers.

De meest voorkomende klachten zijn:

- hoofdpijn
- vermoeidheid
- ademhalingsproblemen
- allergische reacties



## PREVENTIE

### Ventilatiesystemen

Een luchtreiniger voor een kapsalon biedt uitkomst tegen fijnstof en beperkte ventilatie en houdt de binnenlucht gezond. Een kapperszaak luchtreiniger werkt met behulp van een HEPA-filter. De filter zorgt ervoor dat fijnstof, virussen, bacteriën, gassen, stof en vervelende geuren uit de lucht van een kapsalon worden verwijderd. Na het verwijderen van deze deeltjes blaast de luchtreiniger gezuiverde lucht de ruimte in.

Eisen voor de luchtverversingsinstallatie:

- mag enkel zuivere lucht verspreiden
- geeft geen temperatuurschommelingen of tocht
- geeft geen lawaai of trillingen
- ze wordt onderhouden en gereinigd
- een controlesysteem meldt storingen in de werking
- regelmatige controle door een bevoegd persoon






Bijkomende eisen voor systemen met bevochtigings- of ontvochtigingsinstallaties zijn dermate ingesteld dat de gemiddelde relatieve luchtvochtigheid over een werkdag tussen 40 en 60% ligt, tenzij dit om technische redenen of omwille van de aard van de activiteiten niet mogelijk is.



**Specifieke ventilatie- of afzuigingsystemen:**

Andere bepalingen van de codex over het welzijn op het werk, die betrekking hebben op specifieke risico's (bijvoorbeeld chemische verontreinigingen), kunnen specifieke installaties vereisen.

Meer informatie:

1. [www.werk.belgie.be](http://www.werk.belgie.be)
  - Praktijkrichtlijn Binnenluchtkwaliteit in werklokalen 
  - Luchtverversing en binnenklimaat  
Een beknopt overzicht vindt u in de fiche "luchtverversing (PDF, 222.51 KB) 
  - Basiseisen voor arbeidsplaatsen 
2. Binnenluchtkwaliteit  
[www.health.belgium.be](http://www.health.belgium.be) -> [binnenluchtkwaliteit](#) 
3. Nog enkele praktische tips  
[www.vmm.be](http://www.vmm.be) -> [huishouden](#) 



Bij langdurige blootstelling en veelvuldig gebruik van materialen die chemische stoffen vrijstellen treden gezondheidsproblemen op.

09

---

## MILIEU

- SCHADELIJKE STOFFEN
- WATERVERONTREINIGING
- AFVAL



Milieu is onze natuurlijke omgeving en die omgeving heeft invloed op ons. Maar mensen, en in grote mate ondernemers, hebben op hun beurt ook invloed op het milieu.

Een gemiddelde ondernemer oefent invloed uit op het milieu door:

- grondstofgebruik voor bijvoorbeeld producten, verpakkingen en kantoorartikelen
- energieverbruik voor elektriciteit, warmte en vervoer
- Waterverbruik
- uitstoot van schadelijke stoffen als gevolg van mobiliteit, zoals CO<sub>2</sub> en fijn stof
- afvalstromen zoals bedrijfsafvalwater
- geluidspollutie en externe geurhinder
- bodemgebruik
- impact op natuurlijke omgeving en/of biodiversiteit
- externe emissies

Niet alleen de maatschappij verlangt steeds meer van ondernemers, ook de wetgever zorgt voor strengere regels. Vaak werkt nieuwe wetgeving als een stimulans om over te stappen op echt innovatieve en duurzame oplossingen. Ondernemers worden immers gedwongen om van hun oude processen af te stappen.

Het beroep heeft echter ook effect en op het milieu en de gezondheid en dat brengt ook kosten met zich mee voor kapper, klant en samenleving. Water- en energieverbruik, afval en producten vormen de belangrijkste uitdagingen. Zo wordt bij elke wasbeurt gemiddeld 18 liter water verbruikt en bij een kleuring gemiddeld 36 liter. Haardrogers, elektrische boilers en de airco maken 80% van het energieverbruik uit. Daarnaast is er ook de afvalberg van flacons, tubes, spuitbussen, verven, verpakkingen, aluminium, en ook haar.

Haar kent, naast pruiken, nog andere toepassingen o.a. als hulpmiddel bij waterzuivering (olie) of als grondstof voor organische meststof. Verder is er een hoge risico op kankers door contact met allerlei chemische stoffen. Behalve huidcontact en inademing door kapper én klant komen die stoffen ook via de afvoer of als afval in het milieu terecht.

# SCHADELIJKE STOFFEN

De meeste milieuproblemen zijn te wijten aan de nefaste gevolgen van een te hoge concentratie van schadelijke stoffen in water, lucht en bodem. In eerste instantie komen schadelijke stoffen vrij bij de productie en consumptie van energie. Er zijn ook gevaarlijke stoffen nodig voor de fabricage van producten. Ten slotte eindigen ze meestal als afval, waardoor ze in het milieu terechtkomen en het bijgevolg vervuilen.

Omgaan met gevaarlijke stoffen

- spoel geen afvalstoffen, resten van chemicaliën, olie e.d. door de gootsteen. Vang ze afzonderlijk op en lever ze ook apart in, bv. resten van poeders, crèmes, medicijnen, olie, terpentijn en verf. Een scheutje olie volstaat om duizenden liters grondwater ongeschikt te maken voor drinkwatervoorziening
- let op de gevarensymbolen van de verpakking
- vermijd het gebruik van chemische verontreinigende ontstoppingsmiddelen: bepaalde ontsmettingsmiddelen die na lozing, via de riolering in het milieu terechtkomen, zijn niet goed afbreekbaar. Maak een milieuvriendelijkere keuze bij je aankopen



# WATERVERONTREINIGING

## RIOLEN

De lozingsnormen waaraan afvalwater volgens de Vlaamse wetgeving (Vlaams reglement betreffende de milieuvergunning) moet voldoen, zijn afhankelijk van:

- het type afvalwater: er wordt een onderscheid gemaakt tussen huishoudelijk afvalwater en bedrijfsafvalwater
  - Huishoudelijk afvalwater is afkomstig van normale huishoudelijke activiteiten, sanitaire installaties, keukens, reiniging van gebouwen (waaronder kapsalons). Iedereen die water gebruikt, voegt er afvalstoffen aan toe, tenzij je het louter als drinkwater gebruikt. Dit afvalwater is afkomstig van onder andere consumptie (etensresten), wasmachines, schoonmaak en wc-spoeling. Opgelet: Afval moet zoveel mogelijk worden gesorteerd, het is niet de bedoeling om zoveel mogelijk huishoudelijk afval door de gootsteen te spoelen
  - Bedrijfsafvalwater voldoet niet aan de definitie van huishoudelijk afvalwater. Voor het lozen ervan gelden specifieke normen die verschillen naargelang de oorsprong van het afvalwater.
- de plaats waar geloosd wordt:
  - oppervlaktewater: de verzamelnaam voor water uit grachten, sloten, kanalen en rivieren. Indien er voldoende kwalitatief oppervlaktewater is, kan het voor allerlei toepassingen worden gebruikt, zoals voor irrigatie van teelten
  - rioolaansluiting: iedereen is verplicht om aan te sluiten op de openbare riolering als die voorzien is. Afhankelijk van de ligging kunnen bijkomende bepalingen van toepassing zijn (bv. de plaatsing van een septische put) of worden opgenomen in de bouwverordening of in de milieuvergunning

Het kapsalon is normaliter aangesloten op een openbare riolering die het afvalwater naar een bestaande openbare rioolwaterzuiveringsinstallatie (RWZI) voert. Elke gemeente/stad heeft een zoneringsplan dat bepaalt hoe

afvalwater moet worden gezuiverd. De lozingsnormen van een openbare riolering zijn bedoeld om het rioleeringsstelsel tegen aantasting of dichtslibben te beschermen en om de werking van zuiveringsinstallaties te waarborgen.

## WATERVERBRUIK EN -LOZING

Iedereen die water gebruikt van een watermaatschappij, of water loost, betaalt een bijdrage (heffing) voor de zuivering van het afvalwater. Voor de berekening van de heffing wordt een onderscheid gemaakt tussen klein- en grootverbruikers. Een particulier, die enkel leidingwater gebruikt, betaalt de heffing voor de zuivering en de afvoer van drinkwater via zijn waterfactuur. Een bedrijf dat meer dan 500m<sup>3</sup> leidingwater per jaar verbruikt, betaalt een aparte bijdrage, de zogenaamde heffing op de waterverontreiniging.

De heffing op de waterverontreiniging houdt rekening met de verwerkbaarheid van het afvalwater door de zuiveringsinstallaties (RWZI). Indien de kapperszaak in het jaar voorafgaand aan het heffingsjaar een gefactureerd drinkwaterverbruik heeft van meer dan 500m<sup>3</sup>, dan dient het een aangifte in te vullen en op te sturen vóór 15 maart van het heffingsjaar naar de Vlaamse Milieumaatschappij (VMM). Pompt het kapsalon meer dan 500m<sup>3</sup> per jaar grondwater op, dan is er nog een bijkomende heffing op de winning van grondwater.

Meer info: [www.vmm.be/water/heffingen](http://www.vmm.be/water/heffingen) 

Water is onmisbaar bij de uitvoering van het werk. Door aandacht te hebben voor voorschriften en milieuregels en goede gewoontes aan te nemen, kan de impact op de waterverontreiniging worden beperkt.



### Omgaan met water

- aandacht besteden aan rationeel waterverbruik is bevorderend voor het milieu en goed voor de energiefactuur
- wees zuinig met water:
  - laat de waterkraan niet onnodig lopen, elke druppel telt. Waterbesparende kranen, douchekoppen en warmwatertoestellen besparen duizenden liters op jaarbasis en bieden ook comfort. Speciale mondstukken of inlegringetjes voor kranen zorgen ervoor dat er minder water uit de kraan komt. Ze besparen jaarlijks tot 3000 liter
- maak melding van of sta in voor de herstelling van lekkende kranen of toiletten, een druppelende kraan is best irritant en verbruikt jaarlijks  $\pm$  1000 l water
- verzamel de vuile was tot je een volle wasmachine kan opzetten
- koop waterbesparende toestellen en sanitair:
  - een degelijk toilet bespaart tot 50% op het spoelwater
  - gebruik de spaarknop bij het doorspoelen van het toilet
  - lees aandachtig het energielabel van een toestel: het vakje met de kraan verwijst naar het jaarlijkse literverbruik (gebaseerd op standaardgebruik)
  - vergelijk ook verschillende modellen voor je één koopt.

## TIP

Meer tips vind je op de VMM-website:  
[www.vmm.be](http://www.vmm.be) - Watervriendelijk huishouden:

14 praktische besparingstips 



# AFVAL

Vlaanderen gebruikt en verbruikt heel wat materialen, grondstoffen en energie. Grondstoffen worden steeds schaarser en dus duurder. Een oplossing hiervoor is het sluiten van materiaalkringlopen. Essentieel daarbij is dat afval selectief wordt ingezameld aan de bron. Hoe beter dit gebeurt, hoe makkelijker de recyclage en verwerking achteraf. Sinds 2012 zorgt het Materialendecreet en het uitvoeringsbesluit, het VLAREMA (Vlaams Reglement voor duurzaam beheer van Materialenkringlopen en Afvalstoffen), voor een sluitende aanpak van deze problematiek. We produceren jaarlijks bergen afval, dat voor een groot deel hergebruikt wordt. Ongeveer 95% van de huishoudelijke verpakkingen die in België op de markt komen, krijgt een tweede leven, bv. van drankkarton wordt keukenpapier gemaakt. Ook bedrijven zijn verplicht een aantal afvalstoffen te sorteren. Het afvalbeheer wordt geregeld door de drie gewesten met als doel de gezondheid van mens en milieu te vrijwaren van schadelijke gevolgen van afvalstoffen en verspilling van grondstoffen en energie. Door de toenemende milieu-impact en een grotere bewustwording van de schaarste van grondstoffen, wordt het afvalbeleid gericht op milieubescherming en hergebruik van afval.



## DE LADDER VAN LANSINK

Voor het sorteren van afval wordt prioriteit gegeven aan de meest milieuvriendelijke verwerkingsmethode. De ladder van Lansink is opgebouwd uit treden, start bij de meest milieuvriendelijke manier (preventie) en eindigt bij de meest milieubelastende (storten). Het Vlaams gewest moet erop toezien dat het afval zo hoog mogelijk op de ladder klimt. Kan een bepaalde stap niet worden gerealiseerd, dan komt een lagere trap in aanmerking. Concreet: Afval wordt het best vermeden of hergebruikt. Als dat niet mogelijk is, is recyclage een optie. Daarna volgt energierecuperatie, verbranding en pas in laatste instantie storten.



### A. Preventie

De beste manier is afval vermijden, het voorkomt dat de afvalberg stijgt en schadelijke stoffen onze planeet ondermijnen. Je kan er zelf voor zorgen dat de afvalberg niet aangroeit door bv. te kiezen voor een boodschappentas i.p.v. een plastic zak, stickers 'geen reclamedrukwerk' te kleven op de brievenbus en oplaadbare batterijen te kopen. Oplaadbare batterijen zijn milieuvriendelijker dan gewone batterijen. Een batterij bevat schadelijke stoffen voor het milieu en hoort bij het klein chemisch afval. Het kost ook veel energie, grondstoffen en CO<sub>2</sub>-uitstoot om batterijen te maken. Daarom is een oplaadbare batterij veel minder milieubelastend en is ook al snel goedkoper. Een batterij opladen kost ongeveer 0,4 eurocent, na zes keer opladen is de meerprijs al terugverdiend.

### B. Hergebruiken

Soms kan je afval niet vermijden. Het afgedankte product opnieuw gebruiken zonder dat het een verandering ondergaat, is een milieuvriendelijke optie: grondstof en energie worden opnieuw benut. Zo vinden meubels, speelgoed, elektrische toestellen en kledij een nieuwe eigenaar via kring(loop)winkels en tweedehandszaken. Lege glazen flessen worden gespoeld en opnieuw gevuld.

### C. Sorteren en recyclen

Bepaalde grondstoffen in afval kunnen opnieuw worden gebruikt, zoals plastic, papier, glas en metaal. Het wordt eerst gesorteerd en dan herwerkt tot een nieuw product. Het kan zowel worden gebruikt als grondstof voor hetzelfde product als voor een ander, bv. van 55 plastic flessen wordt een slaapzak gemaakt, van 27 flessen een fleece trui. Hoe beter afvalstoffen aan de bron gesorteerd worden, hoe makkelijker de verwerking en recyclage achteraf. De wetgeving voorziet daarom de verplicht gescheiden opslag en afvoer van 18 verschillende afvalfracties. Onder meer volgende afvalfracties die vrijkomen bij kappers mogen niet bij het restafval:

#### 1. KGA (klein gevaarlijk afval)

KGA wordt het best apart bewaard en ingeleverd bij het containerpark dichtbij het bedrijf. Er kan eventueel ook een beroep worden gedaan op specifieke ophaaldiensten van de gemeente of op gespecialiseerde bedrijven. Met KGA wordt o.a. bedoeld afwas- en schoonmaakproducten, onderhoudsmiddelen, vetten, oliën, batterijen, cosmetica, zuren, spuitbussen van giftige producten (verf, pesticiden, oplosmiddelen) en ook injectienaalden, kwikthermometer, brandblusapparaten, tl-, buis- en ledspaarlampen.

#### 2. Papier & karton

Papieren zakken, kartonnen dozen, tijdschriften, kranten en folders zijn vrij van vuil en vet. Piepschuim, aluminiumfolie, plastic folie en behangpapier horen er niet bij.

#### 3. PMD

Plastic flessen en flacons, metalen verpakkingen zoals spuitbussen van cosmetica en drankkartons worden in de bekende blauwe zakken verzameld. Verpakking die chemische of bijtende producten bevat, is niet toegelaten.

#### 4. Glas

Glazen verpakkingen omvatten flessen, flacons en bokaalen in doorzichtig glas. Porselein, aardewerk, keramiek en kristal, glazen of kristallen vaatwerk, vlak glas zoals ruiten en spiegels, gloeilampen en tl-lampen horen er niet thuis.

#### 5. AEEA

AEEA staat voor Afgedankte Elektrische en Elektronische Apparatuur. Soms noemt men deze afvalsoort ook "Wit- en Bruingoed". Dit komt omdat vele elektrische apparaten wit (wasmachine, vaatwas) of bruinzwart (tv-toestellen, dvd-spelers) zijn. Voorbeelden zijn o.a. ultrasoonreinigers, sterilisators, computers, televisietoestellen, gsm's, printers,... De bedrijfsmiddelen onder de loep nemen, kritisch de voorraad beoordelen, duurzame materialen gebruiken en medewerkers milieu- en kostenbewust maken, zijn opties die het preventiebeleid ten goede komen.



Verder kunnen kleine inspanningen het verschil maken:

- ga zuinig om met cosmetica
- sensibiliseer de leverancier wat de verzending en verpakking van cosmetica betreft: het overmatig gebruik van cosmeticaverpakking veroorzaakt enorm veel afval. Vraag om de producten niet overbodig in te pakken, de zendingen te groeperen en piepschuim te vermijden
- zorg ervoor dat de verpakking, flacon, fles volledig leeg is
- kies voor producten en behandelingen die minder chemisch afval veroorzaken
- kies voor ongeverfd gerecycleerd sanitair papier
- gebruik zeepschuimautomaten om de handen te wassen. Opgeschuimde zeep bespaart 50%
- kies voor milieuvriendelijke schoonmaakproducten, herleid het gebruik tot het minimum en koop er maximum 4: voor het interieur, de spiegels, het sanitair en de vloer
- meng geen reinigingsproducten met elkaar, hierdoor komen gas en damp vrij
- gebruik minder ontsmettingsproducten en pas een doseersysteem toe. Vervang bepaalde wegwerpmaterialen door duurzame
- kies voor recipiënten waarvoor statiegeld wordt gevraagd. Ze zijn te herkennen aan de specifieke logo's 
- merk je een Groene Punt-logo op een verpakking, dan betekent het dat de onderneming die het verpakte product op de markt brengt een financiële bijdrage levert voor de selectieve inzameling, sortering en recyclage van huishoudelijke verpakkingen. Het Groene Punt-logo wordt over heel Europa gebruikt. Het is dus geen sorteerinstructie. 

## GEMEENTELIJKE INZAMELING VERSUS PRIVÉINZAMELING

Als bedrijf heb je twee mogelijkheden. Ofwel laat je je afval ophalen door een privé-afvalinzamelaar. Bekijk het overzicht van geregistreerde inzamelaars via deze link: [www.ovam.be/register\\_IHM](http://www.ovam.be/register_IHM).

Ofwel kan je een beroep doen op de gemeentelijke afvalinzameling. In veel gemeenten kunnen verschillende afvalfracties afkomstig van kmo's (restafval, PMD, papier-karton) mee worden aangeboden in de reguliere ophaling van huishoudelijk afval. Maar dat hangt af van gemeente tot gemeente. Informeer daarom steeds bij de milieudienst van je gemeente of je bedrijf een beroep mag doen op de gemeentelijke inzamelronde..

## VERPLICHT CONTRACT

Als afvalstoffenproducent ben je wettelijk verplicht om een contract af te sluiten met de afvalstoffeninzamelaar van je bedrijfsrestafval. Het moet door beide partijen worden ondertekend. Het contract vermeldt alle verplicht in te zamelen afvalstoffen die bij jou vrijkomen en de manier waarop ze worden ingezameld. Je hoeft geen contract af te sluiten als:

- de aard, samenstelling en hoeveelheid van je restafval vergelijkbaar is met huishoudelijke afvalstoffen.
- deze maximale hoeveelheid wordt ingezameld in één ronde met het huishoudelijk afval

## TIP


Interne communicatie en sensibilisering bevorderen de betrokkenheid van iedereen. Er kan het best een ruimte worden voorzien voor afvalbakken met logo's die verwijzen naar de verschillende inhoud: papier & karton, PMD, restafval en KGA. Op de website van Fost Plus zijn gratis stickers en ander communicatiemateriaal ter beschikking

[shop.fostplus.be](http://shop.fostplus.be) -> De Sorteewinkel 


## TOOLS!

### 'Geknipt voor de toekomst'

Het project ' Geknipt voor de toekomst' had tot doel kappers met eenvoudige tools te helpen bij milieuacties en verdere aan bewustwording te werken. Al gauw bleek dat het over meer gaat dan kapsalons alleen. Ook actoren in de keten spelen een cruciale rol bij het verbeteren van de milieu- en gezondheidsimpacten, met zelfs nieuwe businesskansen.

Hier vind je alle infofiches en sorteer affiche: [www.febelhair.org](http://www.febelhair.org) -> duurzaamheid: geknipt voor de toekomst 

### Overzicht milieu vriendelijke labels:

[www.omgeving.vlaanderen.be](http://www.omgeving.vlaanderen.be) -> labels voor milieu vriendelijkheid en gezondheid 

IO

—

VERFRAAIING VAN DE  
ARBEIDSPLAATSEN



---

# VERFRAAIING VAN DE ARBEIDSPLAATSEN

Met verfraaiing wordt bedoeld de esthetische en visuele aspecten van de interieurinrichting verbeteren. Een bezoek aan het kapsalon zou een beleving mogen zijn.

Binnen de wetgeving zijn hieromtrent geen specifieke vereisten terug te vinden, maar dit domein is een belangrijk facet in de uitbouw van het imago van het kapsalon. Materiaalkeuze en kleurcombinatie voor de inrichting van de werkplek en andere ruimtes zorgen ervoor dat de klant er zich kan ontspannen en dat de medewerker in een optimale gemoedstoestand zijn werk kan uitvoeren.

Geluidsabsorberende materialen worden gebruikt om reflecties van geluid (het **'klankkasteffect'**) tegen te gaan. Staal, beton, glas (gladde oppervlakken) reflecteren het geluid waardoor het geluidsniveau toeneemt. Gordijnen en bepaalde types tapijt dempen het geluid.

Kleuren hebben een betekenis en zijn eveneens cultureel bepaald. Denk aan wit: in de godsdienst staat het voor feest, licht, zuiverheid en eenheid tussen ons allen. Als men het geld tracht wit te wassen, tracht men eigenlijk de zonde te doen vergeven. Wit is zonder zonde. Kleur beïnvloedt de gemoedstemming van de kijker (klant, medewerker) en is daarom belangrijk voor het logo, de huisstijl of de inrichting van het kapsalon.

## TWEE VOORBEELDEN

Rood is een warme kleur die voor energie, mannelijkheid en fysieke moed staat, al lokt het vaak ook opstandigheid en spanning uit. Een kleur die verwijst naar seks, macht, passie en gevaar. Geen toeval dat we stoppen voor het rode licht. Het wijst ons immers op gevaar. Rood is ook een krachtige kleur die uitstekend geschikt is om zaken te accentueren (bv. de solden of kortingen).

Blauw is een koele, rustige en neutrale kleur. Donkere tinten stralen een zekere autoriteit en kennis uit, maar behouden een zekere afstand. Lichtere kleuren die naar het water en de zee verwijzen, hebben dan weer meer connectie met rust, eerlijkheid en hoop. Helderblauw verwijst naar trouw, verantwoordelijkheid en veiligheid. Het blauw van de zee en de lucht opent onze kijk en we krijgen een zeer breed vizier op alle mogelijkheden. Het staat om die reden voor universele vrijheid en openheid.

---



## GOEDE KEUZES MAKEN

Esthetische keuzes worden het best getoetst aan veiligheids- en gezondheidsnormen. Slechte verluchting en verlichting kunnen hinderend zijn en stress veroorzaken. Dit domein heeft ook raakvlakken met ergonomische aspecten en leefmilieu. Glazen deuren en wanden, vloertapijt, schadelijke verven, professioneel meubilair (kapstoelen, kapperskruk,...) kunnen problemen veroorzaken indien ze niet met zorg en kennis van zaken worden aangewend. Bij het plannen van verfraaiingswerken kan de leverancier en eventueel de ergonoom-preventieadviseur van de EDPBW goede raad geven.

## TIP

Bij het uitkiezen van verf, kies je bij voorkeur een verfsoort die zo min mogelijk solventen bevat. Verf op waterbasis bevat minder vluchtige organische stoffen en is minder schadelijk voor gezondheid en milieu, maar ze bevat ook stoffen die het water kunnen verontreinigen. Koop niet meer verf dan nodig is en giet geen restjes door de gootsteen. Resten van verf, lak en vernis horen bij het klein gevaarlijk afval (KGA).



Een bezoek aan het kapsalon  
zou een beleving mogen zijn

# II

---

## NON-DISCRIMINATIE



Niet opgenomen in de preventie- en welzijnswetgeving, maar minstens even belangrijk voor welzijn op de werkvloer is non-discriminatie. Verder is de grens tussen pestgedrag en discriminatie eerder vaag.

Het doel van non-discriminatie is het tegengaan van discriminatie en ongewenst gedrag binnen de organisatie. Daarnaast is een non-discriminatiecode bedoeld om diegenen te beschermen, die discriminatie op de werkvloer ondervinden en eventueel klacht willen indienen. Een non-discriminatiecode verschaft duidelijkheid over hoe discriminatie dient te worden voorkomen en bestreden. Een non-discriminatiecode geeft ook aan welk gedrag binnen het bedrijf niet getolereerd kan worden.

Wanneer het moeilijk is te evalueren of een incident onderdeel uitmaakt van discriminatie of pestgedrag, is het niet makkelijk om te beoordelen of het onder de antidiscriminatiewetgeving valt. Als er sprake is van intimidatie in de sfeer, dan bepaalt de antidiscriminatiewet dat de Wet betreffende het welzijn van de werknemers bij de uitvoering van hun werk van 4 augustus 1996 van toepassing is. De Welzijnswet heeft ook betrekking op de werknemers die werken met externe klanten en/of werknemers tewerkgesteld in onderaanneming.



# WAT IS DISCRIMINATIE?

Het is het mensen uitsluiten of ongelijk behandelen op basis van persoonlijke kenmerken. Een persoon mag niet ongelijk behandeld worden op basis van één van de 19 wettelijke beschermde persoonlijke kenmerken:

- leeftijd
- seksuele geaardheid
- burgerlijke staat
- vermogen
- taal
- geloof of levensbeschouwing
- politieke overtuiging
- huidige of toekomstige gezondheidstoestand
- handicap
- fysieke of genetische eigenschap(pen)
- geslacht: er heerst gelijkheid tussen mannen en vrouwen
- sociale afkomst
- geboorte
- syndicale overtuiging
- nationaliteit
- huidskleur
- zogenaamd ras
- afkomst
- nationale of etnische afstamming

Er zijn twee soorten discriminatie: **impliciete en expliciete discriminatie**. Expliciete discriminatie is de zichtbare vorm. Hierbij komt iemand uit voor het feit dat hij ouderen, jongeren, allochtonen,... niet in z'n buurt wilt. De impliciete vorm is moeilijker tastbaar, maar komt vaak voor. Het is de onbewuste vorm. Hier gaat iemand onbewust bepaalde kwaliteiten toekennen aan een bepaalde groep.

Discriminatie komt voor in alle vormen zowel bij kappers als bij de klanten. Hierbij is het belangrijk te weten dat dit vaker onbewust dan bewust voorkomt.

Het is als bedrijf belangrijk ervan bewust te worden dat risico's op (in)directe, (on)bewuste discriminatie aanwezig zijn en gedeelde verantwoordelijkheid te nemen. Effectieve interventies dienen rekening te houden met het gegeven dat discriminatie een complex fenomeen is waarvoor meerlagige oplossingen nodig zijn.

Interventies op organisatieniveau dienen er rekening mee te houden in te grijpen in de gemaakte keuzes op organisatieniveau (HR-praktijken, strategie,...) en in het organisatieklimaat om te komen tot een effectief anti-discriminatiebeleid.

Ingrediënten van goede praktijken voor anti-discriminatie binnen de organisatie:

- gedragen visie – alle neuzen in dezelfde richting
- gedeelde verantwoordelijkheid
- discriminatie binnen het DNA van de organisatie niet langer tolereren
- sterk diversiteitsbeleid, uitgevoerd door een structuur met autoriteit reduceert impliciete discriminatie
- doelen die mee het proces faciliteren

# HOE DISCRIMINATIE AANPAKKEN?

Op het niveau van de organisatie is er nood aan een duidelijk regelgevend kader. Geen vage richtlijnen, maar een regelgeving die:

- is afgestemd op de praktijk
- rekening houdt met het profiel van het bedrijf
- rekening houdt met de grootte van het bedrijf

Er is tevens nood aan gerichte ondersteuning. Ondersteuning van de overheid om bedrijven te stimuleren in het opzetten van een anti-discriminatiebeleid.

Ook van de sociale partners wordt verwacht dat ze een 'sense of urgency' tonen waardoor ze de sectorfondsen en bedrijven stimuleren met een realistisch kader over non-discriminatie. De sectorfondsen staan op hun beurt in voor het positief stimuleren en ondersteunen op vlak van non-discriminatiebeleid. Ook dienen de bestaande hulpmiddelen en instrumenten gepromoot te worden bij de bedrijven die ze vertegenwoordigen.



# HOE NON-DISCRIMINATIE BINNEN ORGANISATIES POSITIEF BEÏNVLOEDEN?

Er zijn verschillende methodes en manieren van aanpak die succesvol kunnen zijn. Een combinatie van de verschillende aanpakken is het meest doeltreffend.

Enkele suggesties:

- meerdere tools zijn beter dan één tool. Enkel op de gedragscode werken om non-discriminatie te verwezenlijken, zal niet volstaan. Maar uiteenlopende aanpakken die inzetten op opleiding, preventie, gedragscode,... en deze slim combineren, zullen meer redding bieden
  - een tool is nog geen beleid op organisatieniveau. Het is van belang een tool te kunnen motiveren en sensibiliseren opdat het intensief gebruikt kan worden, bv. door in dialoog te treden
  - de transfer van werkzame aanpakken vanuit andere topics. Succesvolle strategieën op het vlak van preventie- of kwaliteitsbeleid kunnen vertaald worden naar het topic van arbeidsgerelateerde discriminatie
  - de formalisering en een wetgevend kader werkt, maar is niet alles. Het kan werken om het beleid te formaliseren in een cyclus van verplichte stappen zoals bij preventie, maar dit geeft geen garantie op een doorleefd beleid
  - de juiste 'wortels' bieden voor een goed beleid. De sectororganisatie ontwikkelde in samenwerking met andere sectoren een handleiding non-discriminatiecode die gerichte ondersteuning biedt voor bedrijven van allerhande sectoren
  - de juiste 'stok' voor een goed beleid. Naast motiverende factoren, spelen ook sanctionerende factoren een rol. Deze kunnen vanuit de overheid komen
  - top down én bottom up werken. Het is van groot belang iedereen mee te hebben in het bedrijf. Zowel de top, het management, als de medewerkers. Op deze manier bevindt iedereen zich op dezelfde golflengte op vlak van arbeidsgerelateerde discriminatie
  - een kwestie van middelen maar vooral van personen. Mensen worden niet enkel beïnvloed door tools, maar voornamelijk door het creëren van een juiste mindset. Daarom is het cruciaal enkele sleutelfiguren aan boord te hebben (bv. de salonvertegenwoordiger). Niet alleen werkt dat om discriminatie uit het salon te bannen maar het kan tevens de in- en uitstroom beperken
  - geen quick wins verwachten, maar non-discriminatie zien als een geleidelijk traject
  - noem het non-discriminatiebeleid niet per se bij naam. Non-discriminatie is geen afzonderlijk onderwerp waarover af en toe gesproken kan worden, maar hoort best verweven te zijn met andere beleidstopics (bv. HR- en preventiebeleid)
  - niet wachten op een incident maar een proactief beleid voeren. Niet tijdig optreden, kan zowel leiden tot schade bij het slachtoffer als imagoschade voor het salon
-

# WELKE INSTRUMENTEN INZETTEN OM DE ORGANISATIECULTUUR POSITIEF TE BEÏNVLOEDEN?


Het vormgeven van een anti-discriminatiebeleid op organisatieniveau is sterk afhankelijk van de aanwezige cultuur en mindset hierrond in het salon. Salonmedewerkers leiden dat vaak af van de salonverantwoordelijke. Hoe kan deze anti-discriminatiecultuur positief beïnvloed worden? Het DNA beïnvloeden gebeurt in verschillende fases:

- bewustzijn en bezorgdheid: de eerste fase is het beseft wat arbeidsgerelateerde discriminatie is en dat het in elk bedrijf kan voorkomen
- inzicht en intentie: vanuit het bewustzijn kan het salon doorgroeien naar inzicht over hoe discriminatie al dan niet aanwezig kan zijn en de intentie om een goed non-discriminatiebeleid uit te bouwen. Deze stap impliceert de vormgeving van een visie
- gedrag: vanaf dan kan ingespeeld worden op gedrag, zowel op individueel als organisatieniveau
- anti-discriminatiecultuur: deze laatste stap wordt bereikt wanneer gedrag verankerd zit in de organisatie en non-discriminatie vanzelfsprekend wordt

Geconcludeerd wordt gezien dat wanneer iedereen zich bewust is van het feit dat discriminatie, vaak onbewust en onbedoeld, voorkomt en wanneer iedereen ervan overtuigd is dat dat niet kan noch past binnen de organisatie waarvoor men werkt, zal het risico op discriminatie sterk verminderen. In kleine organisaties, zoals het kapsalon, wordt het DNA van de organisatie vaak gedragen door de zaakvoerder die sterk uitdraagt dat discriminatie op de werkvloer niet kan. Het beleid kan hier op een meer informele manier uitgedragen worden. Het dient, om effectief te zijn, structureel verankerd te worden, opdat bij het wegvallen van de zaakvoerder of trekker de continuïteit niet in het gedrang komt.


## TOOLS!

### Online tool van Unia voor een diverse en inclusieve werkomgeving

[www.ediv.be](http://www.ediv.be) 


### Diversity Remix

Een HR-map boordevol tips en tools om diversiteit in jouw personeelsbeleid te remixen


[www.diversityremix.be](http://www.diversityremix.be) 

Heb je vragen bij aanwerving zoals: Hoe maak je een vacature die zoveel mogelijk mensen bereikt? Hoe selecteer je een kandidaat met een beperkte kennis Nederlands? Welke documenten hebben nieuwkomers nodig om te mogen werken? Enz.

Via deze website heb je tal van tools die je hierbij verder helpen

[www.vreemdevrage.be/aanwerving](http://www.vreemdevrage.be/aanwerving) 

### Handleiding Non-Discriminatie

[www.febelhair.org -> discriminatie](http://www.febelhair.org->discriminatie) 



# NON-DISCRIMINATIE-CODE INTEGREREN

## OMWILLE VAN HET ECONOMISCH VOORDEEL

Door een non-discriminatiecode op te nemen, kan er gewerkt worden aan het imago van het salon. Een beleid van evenredige participatie is een essentieel onderdeel van duurzaam ondernemen. Meer nog, verscheidenheid zorgt voor een hoger niveau van klantenservice, en dus voor succes.

Een goede mix van medewerkers (indien van toepassing) is een enorme troef voor de dienstverlening van het kapsalon.

De kapperssector wordt getroffen door een uitstroom van jonge talenten. Zoek als werkgever niet steeds naar eenzelfde profiel want zo gaat heel wat talent aan het salon voorbij. Stel je open voor andersgeschoolden, mensen met andere ervaringen maar die erg klantvriendelijk zijn,... Ze bieden een nieuwe kijk op het salon. Als laatste is het op economisch vlak erg interessant omdat een non-discriminatiebeleid een grote bron is van positieve kracht. Werknemers die zich gewaardeerd voelen en alle kansen krijgen om zich te ontplooiën, zijn productiever en intenser bij het salon betrokken.

## OMWILLE VAN HET WETTELIJK KADER

Discriminatie is bij wet verboden en strafbaar. De wet bestaat op gewestelijk, gemeenschappelijk, federaal en Europees niveau.

Wil je als werkgever jezelf en je personeelsleden op de hoogte brengen van de wetgeving rond antidiscriminatie? Gebruik dan eDiv. Dit is een online tool van Unia die je een toegankelijke kennismaking biedt met de wetgeving toegespitst op concrete situaties op de werkvloer.

“

Verscheidenheid zorgt voor een hoger niveau van klantenservice en dus voor succes.

# BRONNEN

Aanvraag schadeloosstelling beroepsziekte (privésector) | Federaal agentschap voor beroepsrisico's

Belangrijke milieuvorwaarden voor een duurzaam milieu - Vlarem

Bescherming tegen tabaksrook op het werk - FOD WASO

Besluit van de Vlaamse Regering tot wijziging van het besluit van de Vlaamse Regering van 6 februari 1991 houdende vaststelling van het Vlaams reglement betreffende de milieuvergunning, van het besluit van de Vlaamse Regering van 1 juni 1995 houdende algemene en sectorale bepalingen inzake milieuhygiëne en van het besluit van de Vlaamse Regering van 14 december 2007 houdende vaststelling van het Vlaams reglement betreffende de bodemsanering en de bodembescherming ter doorvoering van technische actualisering - Belgisch Staatsblad

Bodem, milieu en gezondheid, afval en materialen - OVAM (Openbare Afvalstoffenmaatschappij voor het Vlaamse Gewest)

Cao nr. 100 betreffende een preventief alcohol- en drugsbeleid in de onderneming - verslag NAR (Nationale arbeidsraad)

Cao van 11 mei 2009 hoofdstuk 5 mobiliteit en verplaatsing - PC314.31

Cao van 11 november 2004 betreffende de invoering van een sectorale non-discriminatiecode - PC314.32

Cao van 17 maart 2010 beschermingskledij, reiniging en onderhoud van werkkledij - PC314

Chemicaliën op de werkvloer, een nieuw etiketteringssysteem - FOD WASO

Codex over het welzijn op het werk - FOD WASO

Codex over het welzijn op het werk Boek IX.- Collectieve bescherming en individuele uitrusting Titel 3.- Werkkledij - FOD WASO

Cao nr 72 van 30 maart 1999 betreffende het beleid ter voorkoming van stress door het werk - FOD WASO

De OIRA - EU OSHA ( European Agency for Safety and Health at Work

De risicoanalyse - FOD WASO

De Sobane-strategie en opsporingsgids Deparis - Algemene Directie Humanisering van de Arbeid

De temperatuur op de arbeidsplaatsen - Prebes

Directive 89/391/EEC - OSH "Framework Directive" of 12 June 1989 on the introduction of measures to encourage improvements in the safety and health of workers at work

Eco-conceptie voor duurzaam ondernemen - eco-conception.be

Ecolabels - Ecolabels index

Erkende controleorganismen voor de elektrische installaties - FOD Economie

Externe Diensten voor Preventie en Bescherming op het werk (EDPBW) - FOD WASO

Federaal agentschap voor beroepsrisico's - Federis Gids Preventie - FOD WASO

Gids voor de preventie van psychosociale risico's op het werk - FOD WASO / ESF 35

Handhygiëne, reinigen met water en zeep - IDEWE

Hart-en vaatziekten - Hartstichting

Heffingen - Vlaamse Milieumaatschappij

Inleiding tot de Deparis-methode

Invoering van CLP in het bedrijf, praktijkvoorbeelden - Preventieadviseur Arbeidshygiëne

KB van 10 april 2014 betreffende de preventie van psychosociale risico's op het werk (B.S. 28.04.2014)

## BRONNEN EN NUTTIGE WEBSITES

KB van 15 december 2010 betreffende de eerste hulp die verstrekt wordt aan werknemers die slachtoffer worden van een ongeval of die onwel worden (B.S. 28.12.2010; erratum: B.S. 8.2.2011), gewijzigd bij KB van 9 maart 2014 (B.S. 10.4.2014)

KB van 23 maart 1998 betreffende het beleid inzake het welzijn van de werknemers bij de uitvoering van hun werk, algemene principes – B.S. 31.3.1998

KB van 28 mei 2003 betreffende het gezondheidstoezicht op de werknemers, maatregelen (B.S. 16.6.2003)

Kwaliteit van de binnenlucht, luchtvervuiling binnenshuis – Health Belgium

Lijst beroepsziektes - FBZ (Fonds voor beroepsziektes)

Milieu – MVO Vlaanderen

Milieuthema's - LNE (Departement leefmilieu, natuur en energie)

Moederschapsbescherming – FOD WASO

Natuurcosmetica certificaten – Ecco-verde

Preventie van musculoskeletale aandoeningen - FOD WASO

Publicaties, feiten en cijfers, wetgeving, campagnes, tools en hulpmiddelen – Europees Agentschap voor veiligheid en gezondheid op het werk

Rijksinstituut voor ziekte-en invaliditeitsverzekering

Risicogronen - OVAM

Risktrainer voor de schoonheidsspecialist - BESKO

Sorteren en recycleren - Fostplus

Tips en tools voor het beheersen van stress en psychosociale risico's op de werkplek 'Gezond werk is werk zonder stress' - EU-OSHA

Toelichting welzijnswet – FOD WASO

Verlichting & verwarming - WWF (World Wide Fund for Nature)

Wat houdt CLP in? – ECHA (European Chemicals Agency)

Water en lucht - VMM (Vlaamse Milieumaatschappij)

Watervriendelijk huishouden – VMM

Wet van 22 december 2009 betreffende een regeling voor rookvrije plaatsen en ter bescherming van de bevolking tegen tabaksrook – FOD WASO

Wet van 28 februari 2014 betreffende het welzijn van de werknemers bij de uitvoering van hun werk wat de preventie van psychosociale risico's op het werk betreft, waaronder inzonderheid geweld pesterijen en ongewenst seksueel gedrag op het werk, B.S. 28 april 2014

Wet van 4 augustus 1996 betreffende het welzijn van de werknemers bij de uitvoering van hun werk - B.S. (Belgische staatsblad) 18.9.1996

# NUTTIGE WEBSITES



<a href="http://www.abvv.be">www.abvv.be</a>	<a href="http://www.fostplus.be">www.fostplus.be</a>	<a href="http://www.safehair.eu">www.safehair.eu</a>
<a href="http://www.aclvb.be">www.aclvb.be</a>	<a href="http://www.health.belgium.be">www.health.belgium.be</a>	<a href="http://www.serv.be">www.serv.be</a>
<a href="http://www.belgium.be">www.belgium.be</a>	<a href="http://www.hetacv.be">www.hetacv.be</a>	<a href="http://www.unia.be">www.unia.be</a>
<a href="http://www.beswic.be">www.beswic.be</a>	<a href="http://www.idewe.be">www.idewe.be</a>	<a href="http://www.vdab.be">www.vdab.be</a>
<a href="http://www.coachbelgium.be">www.coachbelgium.be</a>	<a href="http://www.knappekapper.be">www.knappekapper.be</a>	<a href="http://www.verv.be">www.verv.be</a>
<a href="http://www.coiffure.eu">www.coiffure.eu</a>	<a href="http://www.mvovlaanderen.be">www.mvovlaanderen.be</a>	<a href="http://www.vlaanderen.be">www.vlaanderen.be</a>
<a href="http://www.coprant.be">www.coprant.be</a>	<a href="http://www.mvovlaanderen.be/talentontwikkelaar">www.mvovlaanderen.be/ talentontwikkelaar</a>	<a href="http://www.vmm.be">www.vmm.be</a>
<a href="http://www.ergonomiesite.be">www.ergonomiesite.be</a>	<a href="http://www.noodnummer.be">www.noodnummer.be</a>	<a href="http://www.werk.belgie.be">www.werk.belgie.be</a>
<a href="http://www.esf-agentschap.be">www.esf-agentschap.be</a>	<a href="http://www.oiraproject.eu">www.oiraproject.eu</a>	<a href="http://www.werkbaarwerk.be">www.werkbaarwerk.be</a>
<a href="http://www.fbz-pc314.be">www.fbz-pc314.be</a>	<a href="http://www.osha.europa.eu">www.osha.europa.eu</a>	
<a href="http://www.febelhair.org">www.febelhair.org</a>	<a href="http://www.prevent.be">www.prevent.be</a>	
<a href="http://www.fedris.be">www.fedris.be</a>		

## SLOTWOORD

De Risktrainer is opgemaakt met als doel de kappers, de kappers in opleiding, de medewerkers en de werkgevers van het kapsalon te wijzen op de mogelijke risico's die het beroep met zich kan meebrengen. Er worden hier ook duidelijke preventietips en maatregelen meegegeven die gemakkelijk en direct toepasbaar zijn in het kapsalon.

Een goed geïnformeerde kapper kan op een duurzame en verantwoorde manier als kapper aan de slag. Als iedere kapper met respect voor de medemens en voor het milieu zijn verantwoordelijkheid neemt om de vereiste preventie maatregelen en gedragscodes in acht te nemen, kunnen er veel ongelukken, kwalen, ziektes en problemen vermeden worden.

Een kappersmedewerker langdurig en gezond aan het werk houden lijkt een uitdaging voor de werkgever. Een ergonomische aanpak bevordert de retentie van de medewerkers.

Kapper zijn is veeleisend en niet zonder risico's. Daarom is het belangrijk om de gezondheid en de veiligheid op de werkvloer te vrijwaren. Want "Kapper ben je voor het leven en niet voor heel even!"

Deze handleiding is verwezenlijkt met de financiële steun van het Sociaal Fonds voor Bestaanszekerheid PC314 (kappers, fitness en schoonheidszorgen).

In opdracht van Febelhair de beroepsvereniging voor kappers, de sociale partners en FOD Werkgelegenheid, Arbeid en Sociaal Overleg.

De handleiding is digitaal verkrijgbaar op de website van Febelhair.

**Met dank aan**

de sociale partners van het PC 314, de vakbondsorganisaties ACV, ABVV, ACLVB, Prevent, de Sectorconsulenten PC 314, voor hun inzet en ondersteuning bij de opmaak van deze handleiding.

**FEBELHAIR**

Martelaarslaan 21 - bus 501  
9000 Gent  
T 09 223 71 24  
[info@febelhair.org](mailto:info@febelhair.org)

**FONDS VOOR BESTAANSZEKERHEID PC314**

Martelaarslaan 21 - bus 501  
9000 Gent  
09 224 18 73  
[info@fbz-fse.org](mailto:info@fbz-fse.org)