

**RISKTRAINER**  
*voor kappers*



**RISKTRAINER**  
*voor kappers*

# Colofon

## **Redactie**

UBK/UCB vzw-asbl

## **Lay-out**

Mangrove Productions

## **Druk**

Drukkerij ALBE DE COKER  
Wettelijk depot D/2013/1205/49

## **Verspreiding**

Dit handboek is gratis te verkrijgen bij UBK/UCB vzw-asbl.  
Tel. 09 223 71 24 - Fax 09 233 42 19

De digitale versie van dit handboek is raadpleegbaar op de website van de FOD Werkgelegenheid, Arbeid en Sociaal Overleg ([www.werk.belgie.be](http://www.werk.belgie.be), module publicaties) en op de website van UBK/UCB vzw-asbl.

De termen "medewerker(s), werkgever(s), stagiair(s), kapper(s) en preventieadviseur(s)" in dit handboek verwijzen naar personen van beide geslachten.

De verveelvoudiging van teksten uit dit handboek met niet-commerciële doeleinden is toegelaten mits bronvermelding en, in voorkomend geval, vermelding van de auteur van het handboek (UBK/UCB vzw-asbl). Voor de verveelvoudiging met commerciële doeleinden moet vooraf schriftelijk toestemming gevraagd worden aan de Directie van de communicatie van de FOD Werkgelegenheid, Arbeid en Sociaal Overleg.

De Federale Overheidsdienst (FOD) Werkgelegenheid, Arbeid en Sociaal Overleg - Algemene Directie Humanisering van de Arbeid is de promotor en verantwoordelijke uitgever van het project Risktrainer.

Het project werd in 2007 opgestart door de Universiteit Luik (Ulg) in samenwerking met de Universiteiten Gent (UGent) en Antwerpen (UA). Dit handboek is de tweede editie van de brochure 'Risktrainer' en is voorzien van de nieuwe sectorale maatregelen.

Dit handboek kwam er op vraag van de Algemene Directie Humanisering van de Arbeid van de FOD Werkgelegenheid, Arbeid en Sociaal Overleg en kwam tot stand met de steun van de Europese Unie en het Europees Sociaal Fonds. De inhoud is opgemaakt door UBK/UCB vzw-asbl.

Met dank aan de sociale partners van het PC314, de vakbondsorganisaties ACV, ABVV, ACLVB en Prevent voor hun inzet en ondersteuning bij de opmaak van deze brochure.



# Inhoud

<b>1. INLEIDING</b>	
Gevaar en risico.....	11
Preventie: een taak voor iedereen .....	12
<b>2. ARBEID EN VEILIGHEID</b>	
Arbeidsongevallen.....	16
Risico's voor de veiligheid op de werkvloer .....	16
Preventiemaatregelen.....	18
EHBO .....	22
<b>3. ARBEID EN GEZONDHEID</b>	
Arbeidsgeneeskunde .....	26
Arbeidsrisico's / gezondheidsrisico's .....	28
Gezondheidsproblemen.....	33
<b>4. ERGONOMIE</b>	
Fysieke ergonomie .....	40
Organisatie-ergonomie .....	46
<b>5. PSYCHOSOCIAAL WELZIJN</b>	
Psychosociale aspecten.....	52
Grensoverschrijdend gedrag.....	54
<b>6. CAO 2012/31400/71 VAN DE KAPPERSSECTOR</b>	
Inhoud.....	58
Download.....	61
<b>7. SLOTWOORD EN LINKS.....</b>	62





# 1

---

*Inleiding*

---



*Een kapsalon goed  
onderhouden, vermindert  
het risico op ongevallen*

# Inleiding

Het bevorderen en het optimaliseren van de veiligheid, het welzijn en de gezondheid van iedereen is een belangrijke zorg of zou het toch moeten zijn. Die zorg geldt op alle terreinen van het dagelijkse leven en dus ook op de werkvloer.

## GEVAAR EN RISICO

Soms worden de begrippen 'gevaar' en 'risico' verward, maar er bestaat een duidelijk verschil tussen beide.

## GEVAAR/RISICO

Een gevaar is een intrinsieke eigenschap van een voorwerp, een mens, een dier, een stof of een situatie die nadeel, schade of een letsel kan veroorzaken. Een risico is de kans dat een nadeel, een schade of een letsel zich voordoet. Dit risico kan klein of groot zijn.

## RISICOFACITOR

Een risicofactor is een situatie die zó op het gevaar ingrijpt dat het risico op nadeel, schade of letsel vergroot of verkleind wordt. Als er een chemische stof (gevaar) tijdens het mengen van kleurstoffen op de onbeschermdede huid gemorst en niet onmiddellijk weggespoeld (risicoverhogende factor) wordt, dan loopt de kapper die de nodige voorzorgsmaatregelen niet treft het risico om een irritatie-eczeem (risico) aan de handen op te doen.

Een risicofactor heeft collectieve en individuele aspecten:

- collectieve aspecten kunnen het risico vergroten of verkleinen bij het uitvoeren van diverse handelingen (zoals het haar wassen, het toepassen en spoelen van haarverzorging), het veelvuldig contact met water en de blootstelling aan types haarkleurmiddelen en permanentproducten. Het risico dat gelo-

pen wordt, is afhankelijk van de duur van de inwerking van het product en de frequentie van het gebruik

- individuele aspecten die het risico verkleinen zijn bv. kennis inwinnen over het product en gebruik maken van individuele beschermingsmiddelen (het dragen van handschoenen). Daarnaast kunnen individuele eigenschappen van de persoon maken dat iemand gevoeliger is voor bepaalde stoffen

Preventie is het voorkomen van risico's door vooraf in te grijpen, beslissingen te nemen en maatregelen te treffen. In de praktijk betekent dit eerder het verminderen van risico's omdat helemaal voorkomen meestal niet mogelijk is.

Als de kapper de juiste handschoenen draagt (nitril- of vinylhandschoen) bij het kleuren en permanenten, dan zal hij het risico op irritatie-eczeem verminderen. Hij doet aan preventie.

## Toepassing binnen het kapsalon

Gevaren en risico's kunnen in een kapsalon ongevallen of gezondheidsproblemen veroorzaken. Bv. oxidatiemiddelen voor haarkleuring kunnen irriterend zijn voor de ogen en de huid; ze hebben een hoog allergeenpotentieel en zijn toxisch bij het inslikken. Het nemen van voorzorgsmaatregelen zoals gebruiksaanwijzingen en waarschuwingen lezen, handschoenen dragen en contact met ogen en huid vermijden zijn voorbeelden van goede praktijken. Het vermijden van mensonvrien-



MAAK DE VLOER SCHOON NA ELKE KNIPBEURT EN VERMIJD UITGLIJDEN

delijke producten is een betere praktijk en moet zeker bij aankoop van nieuwe producten telkens opnieuw overwogen worden.

Vanaf 11 juli 2013 zullen alle cosmetische producten aan de bepalingen van een strikte Europese verordening moeten beantwoorden vooraleer op de markt gebracht te worden (verordening (EG) nr. 1223/2009).

#### PREVENTIE: EEN TAAK VOOR IEDEREEN

Het is belangrijk om aan de hand van aangepaste preventieve maatregelen de medewerkers en de klanten te beschermen tegen mogelijke risico's en problemen te helpen voorkomen. Preventie is noodzakelijk vanuit menselijk oogpunt. Ook de overheid legt bepaalde verplichtingen op die zeker nuttig zijn voor het bedrijf. Preventie is dus een taak voor iedereen.

#### WETTELIJKE VERPLICHTINGEN

Elke onderneming – dus ook een kapsalon – is onderworpen aan een reeks wettelijke bepalingen in verband met preventie en bescherming op het werk:

- de oprichting van een Interne Dienst voor Preventie en Bescherming op het werk (IDPB). Een werkgever zonder comité voor preventie en bescherming op het werk en met minder dan 20 medewerkers voorziet in tenminste 1 pre-

ventieadviseur. Deze persoon is in principe een medewerker die gebonden is aan een arbeidsovereenkomst. In dit geval mag de werkgever ook zelf de functie van preventieadviseur vervullen.

- de aansluiting bij een Externe Dienst voor Preventie en Bescherming op het werk (EDPB)
- het uitwerken van een dynamisch risicobeheersingssysteem
- de mogelijkheden bieden aan de medewerkers om inspraak te hebben over welzijn op het werk via:
  - een Comité voor Preventie en Bescherming op het Werk (CPBW)
 Is er geen CPBW en ook geen vakbondsdelegatie, zoals in de meeste kapsalons, dan moeten de medewerkers rechtstreeks geraadpleegd worden en adviezen gegeven worden.
- een vakbondsafgevaardigde

#### RISICOBEBEERSING/RISICOANALYSE: EEN VERPLICHTING VAN DE WERKGEVER

De welzijnswetgeving verplicht elke onderneming een risicobeheersingssysteem uit te bouwen. Dit betekent dat de werkgever een risicoanalyse uitvoert, d.w.z. dat de gevaren en de risico's die voorkomen in het kapsalon in kaart gebracht worden. De risicoanalyse en de hieraan verbonden preventie maatregelen worden verwerkt in een globaal preventieplan en een jaarlijks actieplan.

#### ENGAGEMENTEN

In het kapsalon zijn de werkgever, de medewerker, de interne preventieadviseur, de externe preventieadviseur en ook de vakbond betrokken bij preventie. Ze hebben elk hun verantwoordelijkheid. Elke beroepscategorie beschikt vanuit haar gezichtspunt over eigen informatie die beschouwd kan worden als één stukje van de werkelijke arbeidssituatie. Door te communiceren en met elkaar standpunten uit te wisselen, kan informatie verzameld worden om een totaalbeeld van de situatie te scheppen. Op basis van dit beeld kunnen er acties ondernomen worden om de risico's binnen het kapsalon te verminderen.



### DE WERKPOSTFICHE

De werkgever die een stagiair aan het werk stelt, bezorgt de leerling en de onderwijsinstelling vóór de aanvang van de stageactiviteit, een document (de werkpostfiche) dat volgende informatie bevat:

- een beschrijving van de werkplek of de activiteit die een passend gezondheidstoezicht vereist
- alle toe te passen preventiemaatregelen
- de aard van het risico dat een specifiek gezondheidstoezicht vereist
- de verplichtingen die de leerling op de werkplek moet naleven in verband met de risico's eigen aan de werkplek of de activiteit
- in voorkomend geval, de aangepaste opleiding met het oog op de toepassing van de preventiemaatregelen

Het spreekt voor zich dat, wanneer uit de vermelde risicoanalyse blijkt dat er een type van gezondheidstoezicht vereist is, de werkgever ervoor zorgt dat dit ook effectief gebeurt. Hiervoor kan de werkgever zijn interne of externe dienst voor preventie en bescherming op het werk inschakelen. Hij kan dit ook overlaten aan de externe dienst voor preventie en bescherming van de school.

Op grond van een risicoanalyse kunnen volgende maatregelen getroffen worden:

- **Preventiemaatregelen**  
Het voorkomen dat er iets voorvalt, of de kans daarop beperken: preventiemaatregelen dienen om risico's te verminderen (uitsluiten is bijna onmogelijk).
- **Reductiemaatregelen**  
Het beperken van de schade wanneer een risico optreedt.
- **Correctiemaatregelen**  
Als er toch iets gebeurt, maatregelen treffen om het effect hiervan te beperken.
- **Evaluatiemaatregelen**  
Op regelmatige basis het preventiebeleid evalueren en indien nodig bijsturen.



**Draag  
geschikte handschoenen  
bij het kleuren**



# 2

---

*Arbeid en  
veiligheid*

---

# Arbeid en veiligheid

Arbeidsrisico's komen voor in elke werkomgeving, maar er zijn uiteraard grote verschillen naargelang de sector. De belangrijkste arbeidsrisico's in de kappersbranche hebben vooral betrekking op mogelijke arbeidsongevallen enerzijds en gezondheidsaandoeningen anderzijds. Wat betreft gezondheidsschade hebben we te maken met een fysieke belasting veroorzaakt door de moeilijke houdingen die de kapper aanneemt en de repetitieve bewegingen die hij op een werkdag uitvoert. We noemen deze aandoeningen musculoskeletale aandoeningen of MSA. Het werken met chemische producten wordt verder behandeld in hoofdstuk 3 "Arbeid & gezondheid". Arbeidsongevallen kunnen uiteraard altijd op de werkvloer plaatsvinden.

## ARBEIDSONGEVALLEN

**E**en arbeidsongeval is een plotse gebeurtenis die een letsel veroorzaakt en die voorvalt tijdens en door de uitvoering van een arbeidsovereenkomst.

### Ongeval met letsel

Het letsel kan fysiek of psychisch zijn. Het kan ook gaan om beschadiging van medische hulpmiddelen (bv. hoorapparaat of bril).

### Plotse gebeurtenis

Bij een arbeidsongeval wordt het letsel opgelopen tijdens een plotse gebeurtenis en niet ten gevolge van een langzame verslechtering van de gezondheidstoestand. In dit laatste geval spreken we van een (beroeps)ziekte.

### Verband met de arbeid

Het gaat hier over een ongeval op het moment dat de medewerker onder het gezag van zijn werkgever staat (tijdens uitvoering van het werk, waar dan ook). Een ongeval op de normale weg naar en van het werk wordt eveneens beschouwd als een arbeidsongeval.

## VERPLICHTINGEN VAN DE WERKGEVER

Elke werkgever moet een verzekering tegen arbeidsongevallen afsluiten bij een erkende verzekeringsmaatschappij voor zichzelf en voor de medewerker. Dit moet zelfs gebeuren uiterlijk op de eerste werkdag van de eerste medewerker. Een verzekering met terugwerkende kracht afsluiten is niet mogelijk. Elke loontrekkende is verzekerd tegen arbeidsongevallen. Bovendien moet de werkgever aangifte doen van elk arbeidsongeval.



## RISICO 'S VOOR DE VEILIGHEID OP DE WERKVLOER

### ELEKTRISCHE INSTALLATIES EN HET AREI

In het kapsalon zorgt elektriciteit voor potentiële risico's waaraan de medewerkers blootgesteld kunnen worden zoals het simultaan en veelvuldig gebruik van elektrische toestellen (de droogkap) en handgereedschap (de haardroger, de elektrische tondeuse, de krultang).

Om de risico's te beperken moet er gekeken worden naar:

- de elektrische installatie (stopcontacten, schakelaars, kabels, verdeelkast, zekeringen)
- de elektrische uitrusting (toestellen en hun gebruik)
- de verlichtingsinstallatie (schakelaars, apparatuur, lampen)

Elektrische installaties zijn onderworpen aan strikte reglementen en controles. Het Algemeen Reglement op de Elektrische





ZORG ERVOOR DAT DE ELEKTRISCHE KABELS GEEN HINDER VORMEN

Installaties (AREI) bepaalt de voorwaarden waaraan leidingen en toestellen moeten voldoen. Dienstverlenende bedrijven (zoals AIB-Vinçotte Belgium) kunnen op het gebied van keuringen en inspecties de kapper wegwijs maken in de wereld van wettelijk verplichte en aan te raden controles.

Goede informatie en opleiding hieromtrent maken ook deel uit van preventie-maatregelen.

### BRAND OF ONTPLOFFING

Brand is meestal te wijten aan een menselijke fout, een verkeerde handeling of een nalatigheid. Het bewaren van en het werken met cosmetische producten verhogen het risico op brand of ontploffing. Verschillende situaties in het kapsalon kunnen er de oorzaak van zijn:

- overbelasting of kortsluiting van het elektriciteitsnet

- elektrische toestellen (kortsluiting – oververhitting)
- gaslek
- versiering vervaardigd uit gemakkelijk brandbare producten (bv. kerstversiering)
- verwarmingstoestellen
- cosmetische producten (in mindere of meerdere mate ontvlambaar)
- gebruik van aerosol (explosiegevaar)
- roken in het kapsalon of in de opslagruimtes



Sinds 1 januari 2006 (KB 19 januari 2005) heeft elke medewerker het recht om te beschikken over een rookvrije werkrui-  
te. Dit recht wordt aangevuld door een  
regeling voor rookvrije gesloten plaats  
toegankelijk voor het publiek en voor de  
rookvrije werkplaats (Wet van 22 decem-  
ber 2009). Deze wet is dus eveneens be-  
langrijk voor de werkgever en voor de  
medewerker en trad in werking op 1 jan-  
uari 2010.

## GEVAARLIJKE STOFFEN OP DE WERKVLOER

Een gevaarlijke stof is een stof met gevaarlijke eigenschappen. Ze kan onder bepaalde omstandigheden een risico met zich meebrengen dat op zijn beurt een letsel, schade of hinder aan een persoon, een installatie of het milieu veroorzaakt.

### Nieuwe wetten – nieuwe etiketten

Gevaarlijke stoffen zijn alomtegenwoordig in kappersbedrijven. Ze kunnen een reëel gevaar vormen voor de veiligheid en de gezondheid van de medewerker. Europese en Belgische richtlijnen en wetten leggen fabrikanten, invoerders en leveranciers van gevaarlijke stoffen verplichtingen op. Wetten veranderen, etiketten ook. Iedere verpakking van gevaarlijke stoffen is voorzien van een etiket met symbolen, waarschuwingen en veiligheidsvoorschriften. Belangrijk om te weten is dat de nieuwste ingevoerde reglementering gebruik maakt van nieuwe gevarensymbolen. De bekende symbolen met een oranje achtergrond worden vervangen door nieuwe iconen.

Er bestaan 3 soorten gevaren:

- fysiek gevaar (ontpofbaar of brandbaar)
- gevaar voor de gezondheid
- gevaar voor het milieu

De gevaarlijke stoffen waarmee een kapper tijdens het werk op de werkvloer in aanraking komt, zijn vooral chemische producten (agentia).

### Schade

Gevaarlijke stoffen zijn schadelijk bij een langdurige blootstelling. Heel wat stoffen tasten de huid en de luchtwegen aan. Langdurige blootstelling zonder voorzorgsmaatregelen kunnen uiteindelijk tot een beroepsziekte leiden.

In uitzonderlijke gevallen ontstaat de schade plots en door een kortstondige blootstelling, bv. als een irriterend product in het oog terechtkomt. Men spreekt van een arbeidsongeval wanneer dit ernstig is.

Soorten schadelijke stoffen:

- haarcosmetica
- nat werk: langdurig de handen in het water houden is schadelijk voor de huid
- nikkel in metalen voorwerpen kan allergie veroorzaken
- latex in handschoenen is schadelijk (allergie)
- bepaalde detergents in reinigingsproducten werken irriterend

De werkgever houdt zich aan een aantal wettelijke verplichtingen. Hij voorziet in een brandbeleid waarbij de medewerkers betrokken worden want ook zij hebben hun verantwoordelijkheid.

Het uitschuiven, struikelen of vallen kan verschillende oorzaken hebben:

- de vloer is te glad of heeft een onaangepaste textuur
- er zijn niveauverschillen in het kapsalon, de vloer is niet overal even hoog (trede)
- de schoenen van de kapper zijn afgedragen of niet aangepast
- de gereedschappen liggen in de doorgang
- er zijn producten gemorst
- de trapjes of ladders staan onveilig of onstabiel
- de kapper draagt losse kledij die aan meubels of apparaten hapert
- de lokalen zijn te weinig verlicht (bv. in het magazijn)

## PREVENTIEMAATREGELEN

Om problemen te voorkomen, grijpt de kapper beter vooraf in door doelbewuste initiatieven te nemen die anticiperen op de risicofactoren. De kapper dient in te grijpen wanneer de eerste signalen zich ontwikkelen en de problematiek ontstaat.



## PREVENTIETIPS

Veilig werken met elektrische toestellen:

- elektrische toestellen zijn geïsoleerd (rubber, hout, plastic) en voorzien van een aarding
- elektrische verlengdraden worden vermeden
- gebruik maken van een contactdoos met voedingskabel die bestand is tegen hoge stroomsterkte indien meerdere aansluitingen in één stopcontact vereist zijn
- elektrische bedrading en de stekkers worden regelmatig gecheckt
- elektrische draden vormen geen hinder op de werkvloer
- snoeren komen niet in aanraking of in de buurt van warmte- en waterbronnen
- de schakelaar van de contactdoos staat op 'uit' vooraleer de stekker ingestoken wordt
- elektrische toestellen worden in een droge omgeving bewaard



- een elektrisch probleem wordt onmiddellijk aan de verantwoordelijke of aan de werkgever gemeld
- elektrische toestellen met gebreken worden niet gebruikt tot ze hersteld zijn

## ZORGEN VOOR BESCHERMINGSMIDDELEN

De persoonlijke bescherming voor de kapper helpt tegen arbeidsrisico's maar beschermt eveneens zijn gezondheid.

### Aangepaste werkkledij en schoeisel dragen

De werkgever kan werkkledij leveren waarvan hij het reinigen, het herstellen en het in normale gebruiksklare staat houden, verzekert. De werkkledij is aangepast aan de maten van de werknemer en vervaardigd uit materiaal dat geen allergie veroorzaakt, slijtvast en niet scheurbaar is. De schoenen van de kapper passen bij de kleding maar zijn voornamelijk gesloten en ergonomisch verantwoord. Schoenen met een lage brede hak (max. 3 cm hoog) die steun geven zijn aan te raden. Bij langdurig werken met hoge hak kan de voorvoet doorzakken en pijn tot gevolg hebben.

### Handschoenen dragen

Handschoenen dienen om de huid te beschermen tegen nat werk en tegen irriterende en allergene stoffen uit de cosmetica. Ze worden het best gedragen bij het toepassen van de shampoo, permanenten en kleurbewerkingen. Gels bevatten ook een hoog percentage gevaarlijke stoffen, daarom is het eveneens aan te raden om handschoenen te dragen bij intensief werken met deze producten. De kapper trekt handschoenen aan vooraleer hij een verpakking van kleur-, ontkleurings- of permanentproducten vastneemt; de buitenkant van de verpakkingen kan vervuild zijn door het product. Handschoenen voor



eenmalig gebruik zijn sterk aangeraden. Bij een gevoelige huid kan een lichte ka-toenen onderhandschoen voor meer draagcomfort zorgen.



### HET ETIKET GOED LEZEN EN DE INHOUD VERSTAAN

Elke verpakking is in de regel voorzien van het vereiste etiket. Het etiket vermeldt 3 belangrijke elementen: de symbolen, de gevarenaanduiding en de veiligheidsaanbevelingen.

#### Preventietip

Lees het hele etiket en let in het bijzonder op de veiligheidsaanbevelingen. Lees aandachtig de gevarenaanduiding, enkel de meest ernstige gevarencategorieën worden met een symbool aangeduid. Als er geen symbool staat, wil dat zeker niet zeggen dat het product helemaal ongevaarlijk is. De mogelijke risico's staan steeds vermeld op het etiket.

De nieuwe ingevoerde Europese vereisten voor de etikettering van recipiënten en verpakkingen zijn:

- Het symbool voor "minimale houdbaarheidsdatum":
  - houdbaarheid  $\leq$  30 maanden voorafgegaan door het symbool  of door de woorden: "Bij voorkeur te gebruiken voor eind" gevolgd door de datum (maand, jaar) of (dag, maand, jaar)
  - minimale houdbaarheid  $>$  30 maanden:  Periode Na Openen (PNO), indien relevant: maanden en/of jaren (meestal in maanden uitgedrukt)
- Etiketvermelding Nanomaterialen: het suffix "Nano" wordt vermeld na de naam van het ingrediënt in kwestie, bv. titaniumdioxide [Nano]. Een Nanomateriaal wordt gedefinieerd als een materiaal waarvan de belangrijkste bestanddelen tussen 1 en 100 miljardsten van een meter groot zijn.

### ONGELUKKEN VOORKOMEN

#### Individuele verantwoordelijkheid

Aangepaste schoenen en kledij dragen

#### Verantwoordelijkheid van de medewerker

- de haren verwijderen na elke knipbeurt
- de vloer onmiddellijk reinigen bij het morsen
- de doorgang vrijhouden, rolwagens aan de kant zetten en verlengdraden opbergen

#### Verantwoordelijkheid van de werkgever

- voorzien in een veilige, ruime en goed onderhouden werkplek zoals een anti-slipvloerbekleding
- voorzien in voldoende verlichting & verluchting
- de nodige maatregelen treffen om ongevallen te voorkomen



LEES AANDACHTIG HET ETIKET BIJ DE AANKOOP VAN EEN PRODUCT



**Draag  
handschoenen bij het  
uitvoeren van  
bepaalde taken**



***Juist handelen  
bij een ongeval  
kan veel ergs  
voorkomen***

### **EHBO (EERSTE HULP BIJ ONGEVALLEN)**

In een kapsalon kunnen er kleine ongevallen voorkomen waarvan zowel medewerkers als klanten het slachtoffer kunnen zijn. Kleine zaken kunnen ter plaatse verzorgd worden, grotere ongevallen zullen de hulp van een verpleegkundige of een arts vereisen. Correct reageren door de juiste handelingen toe te dienen bij een ongeval kan veel ergs voorkomen.

Sinds 1 januari 2011 geldt een nieuwe wettelijke reglementering betreffende de eerste hulp op het werk. De reglementering biedt een kader voor de organisatie van de eerste hulp in de onderneming. Deze treedt niet concreet in detail om de werkgever de ruimte te laten om tot een optimale organisatie van de eerste hulp in zijn onderneming te komen.

De werkgever treft in eerste instantie de nodige maatregelen om drie voornaamste doelstellingen te bereiken:

- zo snel mogelijk eerste hulp verstrekken
- zorgen voor het vervoer van de slachtoffers
- de nodige contacten leggen met de gespecialiseerde diensten

De werkgever is dus vrij om te kiezen hoe hij deze organisatie aanpakt zolang deze de volgende elementen omvat:

- de procedures voor eerste hulp zijn aanwezig in elke zaak. Deze zijn aangepast aan de specifieke eigenschappen van de zaak (aantal werknemers, oppervlakte van het kapsalon, risicoanalyse, enz.). De medewerkers dienen op hun beurt kennis te nemen van de gerelateerde informatie en instructies
- de aanwezigheid van de uitrusting (middelen) zoals de verbanddoos en de EHBO-kit met inhoud volgens de specifieke activiteit van de zaak in het verzorgingslokaal

- de aanduiding van een hulpverlener, met andere woorden de bevoegde medewerker die een opleiding heeft gevolgd om de eerste hulp te verstrekken
- de evaluatie en de aanpassing van deze organisatie op geregelde tijdstippen op basis van een bestaand register waarin alle incidenten bijgehouden worden, de technologische evolutie binnen de onderneming, de evolutie in eerste hulpverleningstechnieken, enz.

Het is ook zeer handig om nuttige telefoonnummers op een zichtbare plaats op te hangen zoals in het labo waar producten gemengd worden:

- Medische noodhulp 100 of 112
- Antigifcentrum 070 245 245
- Rode Kruis 105

De naam van de EHBO-verantwoordelijke dient ook in het arbeidsreglement vermeld te worden alsook de plaats waar de EHBO-kit zich bevindt.

#### In welke omstandigheden kan EHBO het verschil maken in het kapsalon?

Bij een ongeval kan eerste hulp aangeboden worden naargelang de aard van het incident:

- als er schadelijke producten in het oog terechtgekomen:
 

De ogen dienen langdurig (15 min. of langer) en met veel water gespoeld te worden. Daarna dient het slachtoffer naar een arts begeleid te worden. In de handel worden handige oogspoelflessen voor éénmalig gebruik aangeboden
- na contact van de huid met een schadelijk product:
 

Als de huid beschadigd is of daar een grote kans toe bestaat, dan dient die huid onmiddellijk, langdurig (30 min.) en met veel water afgespoeld te worden. Als ze niet beschadigd is, kan deze gewassen worden met veel water en zeep

- bij klachten na het inademen van een stof:

De patiënt moet allereerst frisse lucht inademen. Bij aanhoudende klachten (hoesten, benauwdheid) wordt direct een arts geraadpleegd

- na het inslikken van schadelijke producten:

De mond dient met water gespoeld te worden. Om de slokdarm te reinigen en om de stof te verdunnen, mag de patiënt een glas water drinken. Een bewusteloze patiënt nooit iets te drinken geven. De patiënt dient naar een arts vervoerd te worden

- bij kleine brandwonden:

Overvloedig koud of lauw water en gedurende 15 minuten op de verbrande zone laten stromen (niet ondergedompeld houden in een kom). Is dat niet mogelijk, dan kunnen propere natte doeken op de brandwonden verzachting bieden

Na het spoelen wordt de wonde verzorgd door een steriel verband, een proper doek of een handdoek erop te leggen. Een zalf gebruiken is prima, als het tenminste een zalf is die speciaal geschikt is voor brandwonden. Zeker geen olie, boter of andere producten aanbrengen.

OUD	NIEUW	BETEKENIS
		Bijtend (corrosief) of irriterend
		Schadelijk acute gezondheidseffecten
		Ontvlambaar
		Oxiderend Brandbevorderend
		Giftig Acuut giftig
		Ontploffingsgevaar
		Gevaarlijk voor het milieu







# 3

---

*Arbeid en  
gezondheid*

---



# Arbeid en gezondheid

Het onderdeel van de medische wetenschap waarbij aandacht besteed wordt aan de relatie tussen werk en gezondheid heet **arbeidsgeneeskunde**. Het is in de eerste plaats een preventieve geneeskunde.

## ARBEIDSGENEESKUNDE

De welzijnswet voorziet in een gezondheidstoezicht voor de medewerker bedoeld om zijn gezondheid te beschermen door risico's op de werkvloer te voorkomen. Hiervoor dient de werkgever, in samenwerking met de preventieadviseur/ arbeidsgeneesheer, een risicoanalyse uit te voeren waarbij nagegaan wordt of er gezondheidsproblemen kunnen ontstaan wanneer de medewerker zijn beroep uitoefent. Indien de resultaten aantonen dat er gezondheidsproblemen kunnen ontstaan, dan dienen de medewerkers een jaarlijks medisch onderzoek te ondergaan.

### Doelstelling

Zoals hierboven vermeld, bestaat de voornaamste doelstelling van het gezondheids-

toezicht erin de gezondheid van de medewerkers van het kapsalon te bevorderen en te behouden door risico's op te sporen en te voorkomen. Daarvoor worden een reeks preventieve handelingen gesteld, zoals:

- de medewerkers informeren en adviseren over de risico's die het werk met zich meebrengt
- beroepsziekten vroegtijdig opsporen
- vermijden dat de medewerkers worden tewerkgesteld aan taken waarvoor zij, wegens hun gezondheidstoestand, de risico's niet kunnen nemen
- vermijden dat personen die getroffen zijn door ernstige besmettelijke aandoeningen of die een gevaar voor de gezondheid van anderen betekenen, tot het werk worden toegelaten

**Een goed evenwicht  
tussen arbeid en  
gezondheid is belangrijk  
voor de kapper**



## BEROEPSZIEKTEN

Een beroepsziekte is een ziekte die veroorzaakt is door het uitoefenen van een beroep. De erkenning als beroepsziekte is belangrijk voor de getroffen medewerker omdat dit bepaalt of er al dan niet vergoedingen uitgekeerd worden gedurende zijn werkonbekwaamheid.

De Belgische wetgeving onderscheidt twee systemen om beroepsziekten te omschrijven:

- de lijst met beroepsziekten: een ziekte die voorkomt op deze lijst, wordt erkend als beroepsziekte en eventueel als dusdanig vergoed. De ziekte wordt dan verondersteld door het beroep veroorzaakt te zijn
- het open systeem: hierbij moet de getroffen het bewijs leveren dat de ziekte effectief veroorzaakt is door de uitoefening van het beroep zelf

Voorbeelden van ziektes die in de lijst opgenomen zijn en die in aanmerking kunnen komen voor het kappersberoep:

- een allergie veroorzaakt door het dragen van handschoenen uit natuurlijke latex
- een huidziekte zoals handeczeem
- een peesontsteking veroorzaakt door fysieke agentia
- een longontsteking als gevolg van het regelmatig gebruik van hairspray

### Fonds voor beroepsziekten

Het systeem voor de vergoeding van beroepsziekten maakt deel uit van de sociale zekerheid. De organisatie van de verzekering voor beroepsziekten is in handen van het Fonds voor Beroepsziekten dat bepaalt of een aanvraag aanleiding geeft tot schadeloosstelling. Daarna zorgt het Fonds ook voor de uitbetaling van deze schadeloosstelling.

### Schadeloosstelling bij een beroepsziekte

Het slachtoffer van een beroepsziekte moet een aanvraag tot schadeloosstelling indienen bij het Fonds voor Beroeps-

ziekten ([www.fbz.fgov.be](http://www.fbz.fgov.be)) aan de hand van een specifiek formulier en bij voorlegging van een medisch attest. In geval van erkenning kunnen de medische kosten vergoed worden. Bij tijdelijke of blijvende arbeidsongeschiktheid kunnen er vergoedingen uitgekeerd worden.

**Een beroepsziekte in de kapperssector**  
Beroepsziekten die in deze sector veel voorkomen zijn:

- ziekten veroorzaakt door bepaalde stoffen uit haarcosmetica (kapperseczeem en astma)
- het carpaletunnelsyndroom (een beknelling van de middelste zenuw van de pols met tintelingen in de vinger als eerste symptomen van de aandoening)
- peesontsteking

In de kapperssector zijn beroepsziekten dikwijls de oorzaak van ziekteverzuim (de medewerker komt zijn arbeidsovereenkomst niet na als gevolg van ziekte) en uitstroom (de medewerker verlaat de sector).

### HYGIËNE OP DE WERKVLOER

Volgens de welzijnswet is de werkgever verplicht om een aantal voorzorgsmaatregelen te nemen om het arbeidsklimaat te bevorderen. Voor bepaalde werkzaamheden stelt hij persoonlijke beschermingsmiddelen (bv. handschoenen) gratis ter beschikking om de medewerker te beschermen tegen bepaalde risico's. De werkgever onderhoudt deze middelen en zorgt voor het consequent gebruik ervan. De medewerker gebruikt de persoonlijke beschermingsmiddelen volgens de informatie en de voorschriften die hij van de werkgever ontvangt.

De wettelijke regels hieromtrent staan gebundeld in de Codex over het welzijn op het werk.

### Arbeidsklimaat

Op de werkvloer wordt gezorgd voor:

- luchtcirculatie

## MEDISCH ONDERZOEK

### Wie doet het medisch onderzoek en waar?

Een medisch onderzoek wordt uitgevoerd door een medisch team bestaande uit een preventieadviseur/arbeidsgeneesheer van de dienst voor preventie en bescherming op het werk en een assistent medisch onderzoek. Een onderzoek bestaat uit een bevraging, een algemeen klinisch onderzoek en eventueel bijkomende testen. Het onderzoek gaat door in de onderneming zelf of in een onderzoekscentrum in de omgeving.

### Welke medewerkers zijn onderworpen aan het medisch onderzoek?

Een medisch onderzoek is niet voor alle medewerkers verplicht. We vermelden enkele categorieën waarvoor de verplichting wel geldt:

- medewerkers die een veiligheidsfunctie uitoefenen (bv. bestuurders van motorvoertuigen)
- medewerkers met een functie met verhoogde waakzaamheid
- medewerkers die activiteiten uitvoeren met welbepaalde risico's (zoals kappers)
- medewerkers die rechtstreeks in contact komen met onverpakte voedingswaren
- bijzondere categorieën:
  - jongeren (ook stagiairs) op het werk (min. 18 jaar)
  - kapsters tijdens hun zwangerschap

### Wanneer vindt het onderzoek door een arbeidsgeneesheer plaats?

- een raadpleging voorafgaand aan de tewerkstelling (bij de aanwerving): dit onderzoek geldt voor de nieuwe medewerker. Er wordt nagegaan of er geen tegenaanwijzingen zijn die de aanwerving kunnen belemmeren
- een periodieke raadpleging: een onderzoek op regelmatige basis
- een raadpleging bij werkhervatting: na een afwezigheid van langer dan 4 weken (ziekte, ongeval) zal de arbeidsgeneesheer kunnen uitmaken of de medewerker in staat is om zonder risico's opnieuw aan het werk te kunnen
- een spontane raadpleging: iedere medewerker, al dan niet onderworpen aan het gezondheidstoezicht, heeft het recht zonder verwijl de preventieadviseur/arbeidsgeneesheer te raadplegen wegens gezondheidsklachten die hij toeschrijft aan de arbeidsomstandigheden

- behoorlijke verlichting
- klimaatregeling (temperatuur)
- hygiëne (infectiepreventie in het kader van persoonlijke hygiëne, reiniging van het materiaal en van het kapsalon, ontsmetting van gereedschappen)

### Sanitaire voorzieningen

De werkgever stelt volgende ruimtes ter beschikking aan de medewerkers:

- een kleedkamer en een wasplaats, volledig afgescheiden van de werkplaats
- een eetruimte
- afzonderlijke toiletten voor mannen en vrouwen
- een aparte wasbak voor het afwassen van chemisch bevuilde recipiënten

Bij minder dan 10 medewerkers kunnen de verschillende lokalen van de woning van het bedrijfshoofd dienst doen als was- en kleedkamer, rustlokaal, refter en toiletten.

Bij extreme warmte of koude biedt de werkgever drinkwater of een aangepaste drank aan zijn medewerkers.

### Werkkledij

De werkgever kan zijn medewerkers werkkledij aanleveren waarvan hij het reinigen en het herstellen verzekert. De werkkledij is aangepast aan de maten van de medewerker en is vervaardigd uit materiaal dat geen allergie veroorzaakt en stevig genoeg is. De medewerker draagt kledij of werkkledij die aangepast is aan de uit te voeren handelingen en, in het bijzonder, gesloten schoenen met antislipzolen. Het dragen van geschikte beschermingshandschoenen is aangewezen, naargelang de uit te voeren handeling.

## ARBEIDSRISICO'S EN GEZONDHEIDSRISICO'S

De blootstelling aan chemische stoffen, het gebruik van gevaarlijke producten zoals haarcosmetica en nikkel kunnen risicofactoren inhouden voor de gezondheid en het welzijn van de medewerker. Het nat werk is eveneens een risicofactor waarmee de kapper rekening dient te houden.

### RISICOFACTOREN

#### CHEMISCHE PRODUCTEN

De chemische stoffen die voorkomen in haarcosmetica zorgen voor de meeste gezondheidsrisico's in de kapperssector.





### Blootstelling

De weg waarlangs de schadelijke stoffen in ons lichaam binnendringen noemen wij de blootstellingsroute. Er zijn 3 blootstellingsroutes:

> **De luchtwegen** zijn voor een kapper een erg belangrijke blootstellingsroute. In het kapsalon komen diverse bronnen van luchtverontreinigende stoffen voor. Vrijwel alle producten bevatten parfums. Een kapper kan door het inademen van dampen en kleine stofdeeltjes heel wat problemen ondervinden. Schadelijke stofdeeltjes kunnen zo in de bloedsomloop terechtkomen.

> **De huid** is waarschijnlijk de meest voorkomende blootstellingsroute. Hoewel onze huid een natuurlijke barrière vormt, laat ze toch schadelijke producten door zoals solventen (oplosmiddelen).

> **De mond** is de blootstellingsroute naar het spijsverteringsstelsel. Het product wordt ingeslikt en komt in de maag terecht, vervolgens in de darmen. Het zal op dezelfde wijze als de voedingsmiddelen in het bloed terechtkomen. Hoewel het bij de beroepsactiviteiten van de kapper niet de gebruikelijke weg is waarlangs de producten ons lichaam binnendringen,

bestaat er een klein risico op. Chemische stoffen kunnen in de mond terechtkomen bij het overhevelen van een product in een andere container door aanzuiging met behulp van een pipet of, na aanraking met een product, de handen naar de mond brengen om te roken, te eten of zich te maquilleren.

### De gevolgen van blootstelling

Het contact met chemische agentia op de werkvloer kan irritatie en overgevoeligheid bij de kapper veroorzaken:

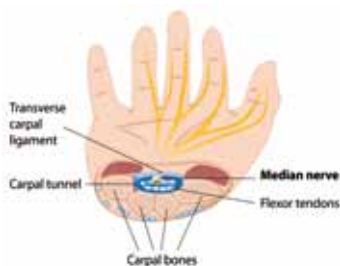
#### 1. Irritatie

Schadelijke stoffen die irritatiereacties uitlokken noemt men irriterende stoffen. Tot deze stoffen behoren niet alleen chemische stoffen, maar ook een hele reeks natuurlijke producten. Voorbeelden zijn o.a. water, zeep en detergents, sappen van groenten en fruit, vlees, vis en schaaldieren, thinner, wasbenzine, vlekkenwater, uitlaatgassen, sigarettenrook en verschillende cosmetische producten.

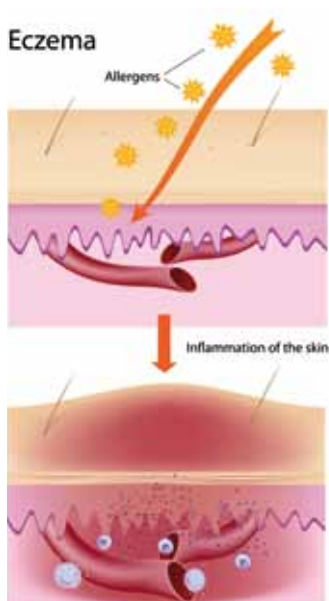
#### Symptomen

Prikkeling is dikwijls het eerste merkbare effect van een irritatiereactie. Rood worden, hevige jeuk, opzwellen en ontsteking zijn andere symptomen. Alles hangt uiter-

**Een beroepsziekte is  
een gevolg van  
omstandigheden waarin  
de kapper zijn  
beroepsactiviteit  
uitoefent**



Carpaletunnelsyndroom



Eczeem

aard af van welk deel van het lichaam dat in aanraking gekomen is en van de hevigheid van de irritatie.

#### Risicofactoren

Een enkele beschadigende factor zorgt gewoonlijk niet voor een irritatiereactie, maar wel een optelsom van meerdere factoren zoals:

- mechanische factoren zoals wrijven (ogen), niezen, hoesten (luchtwegen), krabben en herhaalde wrijving (huid)
- fysieke factoren met name sterke overgangen of afwijkingen in luchtvochtigheid en luchttemperatuur, aerosol (luchtwegen)
- chemische factoren zoals chemische stoffen, cosmetica of rook
- erfelijke aanleg
- het uitoefenen van een beroep zoals schoonmaker, medische assistent of kapper

#### Doelorganen

De delen van het organisme waarop de schadelijke stoffen inwerken in de vorm van een werkingsstoornis of ziekte, noemt men de doelorganen.

De chemische agentia kunnen inwerken daar waar ze in contact komen met het lichaam: de huid, de ogen, de longen. Ze kunnen ook inwerken op andere inwendige organen zodra ze het lichaam zijn binnengedrongen zoals het zenuwstelsel, de hersenen, de lever, de nieren, de teelballen bij de man en ook op de foetus bij de zwangere vrouw.

#### De huid

Een irritatiereactie van de huid kan ontstaan door contact met bepaalde irriterende stoffen waardoor beschadigingen optreden. Een chronische irritatie ontstaat bij herhaaldelijk contact met een stof waardoor de huid niet voldoende kan herstellen na elke opgelopen beschadiging.

Men spreekt over een acute irritatie wanneer de huid door een extreem prikkelende stof wordt getroffen.

#### De luchtwegen

De slijmvliezen van de luchtwegen kunnen een reactie doen ontstaan bij contact met bepaalde irriterende stoffen zoals vochtige lucht, koude, stof of rook. Hoesten is in het algemeen een eerste reflex.

#### De ogen

Irriterende stoffen kunnen ook zorgen voor irritatie van de ogen. Symptomen zijn tranende en rode ogen. Een dergelijke irritatie kan een oogontsteking tot gevolg hebben.

## 2. Overgevoeligheid

Het lichaam kan hevig reageren na contact met bepaalde stoffen. Deze schadelijke stoffen lokken een overgevoeligheid uit.

#### Soorten overgevoeligheden

- Allergieën of allergische overgevoeligheden

Dit zijn overgevoeligheden waardoor sommige personen hevig reageren op bepaalde stoffen (allergenen), die normaal niet schadelijk zijn. Ze ontstaan door een slecht functioneren van het immuunsysteem.

Een allergie heeft dikwijls een lange ontstaansgeschiedenis. Als het immuunsysteem de mogelijkheid ontwikkeld heeft om op een allergeen te reageren, spreken we over een allergische sensibilisatie. Door de reactie ontstaat een ontsteking, die op haar beurt kan leiden tot een hele reeks symptomen die zelf ook wel allergieën of allergische aandoeningen genoemd worden.

- Intoleranties of niet-allergische overgevoeligheden

Dit zijn overgevoeligheden die ontstaan buiten het immuunsysteem om. Mensen kunnen bv. overgevoelig zijn voor sulfieten (bewaarmiddelen).

**Een allergie is een  
reactie van  
het immuunsysteem  
op stoffen, die op zich niet  
altijd schadelijk  
hoeven te zijn**



#### Irritatie en allergie: het verschil

Hoewel de klachten soms identiek zijn, zijn irritatie en allergie twee verschillende verschijnselen. Een irritatie kan bij iedereen optreden en een allergische reactie alleen bij diegene die voor een bepaalde stof gevoelig is.

In tegenstelling tot een allergie, zal de huid die na een irritatiereactie hersteld is, bij eenmalig contact met het irriterend product, niet noodzakelijk een huidreactie uitlokken. Voor een dergelijke reactie is opnieuw dezelfde intense en/of langdurige blootstelling nodig als bij de eerste keer.

#### Voorbeelden

De hierna aangehaalde aandoeningen komen in een allergische en een niet-allergische vorm voor, telkens met gelijkaardige symptomen:

- rhinitis (zoals hooikoorts)
- astma
- contacteczeem (wordt hierna verder besproken)
- voedselovergevoeligheid
- overgevoeligheid voor geneesmiddelen
- overgevoeligheid voor gif van insecten

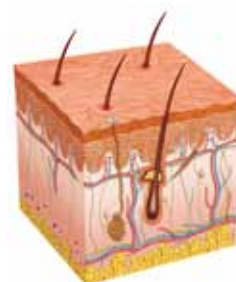
#### HAARCOSMETICA

Er zijn 4 categorieën haarcosmetica:

- **Kleur- en ontkleuringsproducten:** kleurversteigers (mousses en lotions), oxidatiekleuringen, directe kleuringen, kleuringen op basis van plantaardige stoffen, toon-op-toonkleuringen, ontkleuringsproducten van allerlei aard, boosters, oxidatieproducten voor haarkleuren en blondering.
- **Permanentvloeistoffen en straighteners:** alkalische, basische en ester-vrije permanentvloeistoffen, oxidatieproducten voor fixatie/neutralisatie, relaxers, straighteners.
- **Verzorgingsproducten:** shampoos, conditioners, kuren en crèmespoelingen, lotions, handcrèmes, beschermende crèmes.
- **Styling- en afwerkingsproducten:** hairspray, glansproducten, vloeibare versteigers, mousses, gels, wax en stylingcrèmes.

#### Preventie

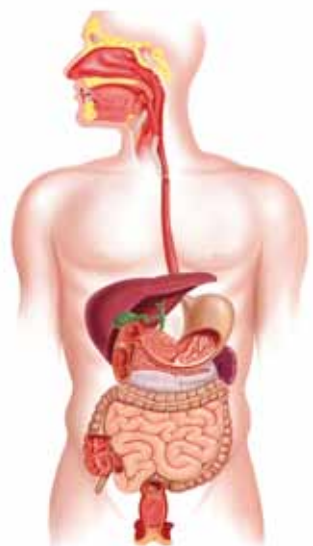
De gevaren en de te nemen preventie-maatregelen worden op het etiket van de verschillende soorten haarcosmetica vermeld. Een aantal verenigingen van producenten en verdelers van haarcosmetica bezorgen de nodige preventietips ook via vakbladen en sites zoals [www.detic.be](http://www.detic.be) en [www.knappekapper.be](http://www.knappekapper.be).



De huid



De luchtwegen



De mond (spijsvertering)



HANDDOEKEN VOOR EENMALIG GEBRUIK IS OOK EEN OPTIE

### NIKKEL

Nikkel is een metaal dat voorkomt in verschillende gebruiksvoorwerpen van roestvrij staal, zoals de schaar. Nikkel komt voor in haarspelden, munten, ritssluitingen, gespen en sieraden. Bij sommige mensen ontstaat een allergische reactie na huidcontact met een nikkelhoudend voorwerp of materiaal.

#### Preventie

Tijdens het werk worden geen ringen en geen armbanden gedragen. Vocht dat zich onder de sieraden ophoopt, kan de kans op eczeem vergroten. Een nikkelvrije of nikkelarme schaar (maximale nikkelafgifte van 0,5  $\mu\text{g}/\text{cm}^2$ ) is aan te raden.

### WATER

Nat werk komt in het kappersvak veel voor. Dit werk is een grote risicofactor voor het ontstaan van contacteczeem (handeczeem) bij het

- > toepassen van shampoo
- > uitspoelen van haarkleurproducten, permanentvloeistoffen en ontkleuringsproducten (de zogenaamde *lightening* of *bleaching* producten)
- > veelvuldig afspoeien en het wassen van de handen

Water doet de huid opzwellen, waardoor schadelijke stoffen de huid binnendringen. In de huid komen stoffen vrij (zogenaamde cytokines) die een ontstekingsreactie in gang zetten waardoor de huidbarrière verder afgebroken wordt. Het zwellen van de huid zorgt er dan weer voor dat deze vervolgens sneller uitdroogt dan gewoonlijk.

#### Preventie

Het is aan te raden om bij nat werk handschoenen te dragen. Als de kapper liever zonder handschoenen werkt dan mag hij deze activiteit maximum 30 minuten per dag uitvoeren.



## GEZONDHEIDSPROBLEMEN

### DE HUID

De handen van een kapper lopen voortdurend het gevaar om in aanraking te komen met stoffen die schadelijk zijn voor de huid. Werkinstrumenten worden ook met de handen vastgenomen. Verschillende huیداandoeningen aan de handen zijn dikwijls de oorzaak van voorkomende beroepsziekten.

### SPECIFIEKE HUIDPROBLEMEN

#### > Eczeem

Eczeem is de verzamelnaam van allerlei huidontstekingen met uiteenlopende oorzaken, zoals erfelijke aanleg of contact met bepaalde stoffen. De huid is aangetast door roodheid, schilfering, warmte, zwelling, rode bultjes, vochtblaasjes, vochtafscheiding, korstjes of krabeffecten. Deze symptomen kunnen naast en na elkaar voorkomen.

Sommige eczemen ontstaan op de plaats waar de huid in contact komt met bepaalde uitlokkende factoren, de zogenoemde contacteczemen. Een kapper loopt een groot risico om hierdoor getroffen te worden (voornamelijk aan de handen). Men spreekt daarom wel eens over kappers-eczeem.

#### *Types eczeem*

Contacteczemen zijn onderverdeeld in twee groepen. Beide vormen van eczeem kunnen tegelijkertijd voorkomen. Hun oorzaken zijn wel verschillend.

#### *De niet-allergische vorm of irritatie-contacteczem*

Het irritatie-eczeem ontstaat door een beschadiging van de huid veroorzaakt door mechanische (bv. wrijving) of scheikundige factoren. De ontsteking die op de plaats van de beschadiging ontstaat zal

genezen indien die huid niet verder geïrriteerd wordt. De huid zal zich herstellen. Blijven de irritaties voortduren dan blijft ook de ontsteking duren. Factoren die in het kapsalon irritatie - contacteczem uitlokken, zijn o.a. shampoos, water, verstoring van de pH-waarde van de huid, permanentvloeistoffen, zuurstofwater, overmatige warmtetoevoer en koude (winter)periodes.

#### *De allergische vorm of allergisch contacteczem*

Bij sommige kappers ontstaat een allergische reactie na directe aanraking met bepaalde stoffen (allergenen). Dit gebeurt meestal na contact via de handen. Is iemand eenmaal gevoelig, dan kan door herhaaldelijk contact met het allergeen opnieuw een ontsteking ontstaan. De aandoening wordt chronisch.

#### Klinisch beeld

##### > Acuut eczeem

Kenmerkend zijn de jeukende rode vlekken waarin soms kleine etterende blaasjes verschijnen.

##### > Chronisch eczeem (beroepseczeem)

Blijft een eczeem aanhouden, dan wordt de huid rood, droog, schilferig en weinig soepel. Er kunnen bijkomende infecties ontstaan.

#### Preventietips

- rechtstreeks contact met stoffen die een bekend allergeen bevatten vermijden
- de preventiemaatregelen met betrekking tot huidproblemen toepassen, van dichtbij opvolgen en naleven

#### > Eeltvorming

Eelt is een dikker stuk huid, dat verhard is door constante wrijving. Op de huid ontstaat een harde gelige hoornmassa. Bij

**Persoonlijke bescherming  
bij het gebruik van  
schadelijke stoffen is van  
essentieel belang**



## Een goede handverzorging remt de ontwikkeling van huidaandoeningen af



eczeem



eeltvorming



schimmelnagel



kappershand

een kapper ontstaat een eeltknobbel op de vingers door te werken met de schaar.

### Preventietips

- een aangepaste, ergonomische en goede schaar gebruiken voor een betere drukverdeling op de vingers
- afwisselend werken met bv. de tondeuse

### > Schimmelnagel (nagelaandoening)

Schimmelnagel, kalknagel of onychomycosis genoemd, is een schimmelinfectie van het nagelbed en de nagel zelf (hand of voet). De nagel verdikt, wordt witgeel en brokkelig, vervormt en kan splijten. Er zijn verschillende soorten schimmels en bacteriën die de aandoening kunnen veroorzaken. De infectie wordt bevorderd door het gebruik van te veel zeep of doordat de huid te lang vochtig blijft. Schimmelnagel is moeilijk te behandelen; een nagel groeit namelijk erg langzaam en er is heel weinig bloedtoevoer.

### Verschillende factoren kunnen schimmelinfectie bevorderen:

- het overmatig gebruik van zeep die de natuurlijke bescherm laag oplost
- een vochtige huid door het slecht afdrogen van de handen
- een huidinfectie
- een beschadigde nagel die niet goed behandeld wordt
- een gestoorde nagelgroei door de leeftijd

### > Kappershand

De kappershand of pilonidalisme wordt veroorzaakt door haartjes die in de huid dringen, voornamelijk in het weefsel tussen de vingers. De indringende haartjes kunnen een ontsteking veroorzaken. Vervolgens ontstaan er kleine purperrode puistjes tussen de vingers, gewoonlijk met een opening in het midden, waaruit bij tussenpozen etter vrijkomt.

### Preventie

Om huidproblemen te voorkomen is het aangeraden om rekening te houden met

### Handschoenen dragen

Bij het uitvoeren van verschillende handelingen (shampoos toepassen, permanenten of kleurbewerkingen realiseren) worden handschoenen gedragen. Om de handen optimaal te beschermen, zijn PVC handschoenen - ook wel aangeduid als nitril- of vinylhandschoenen - of chirurgische handschoenen, het meest geschikt omdat ze nikkel tegenhouden.

De handschoenen die een kapper draagt, hebben een goede pasvorm in de breedte en in de lengte. Ze passen goed om de vingers. Ze bedekken de pols en een deel van de voorarm om het binnendringen van stoffen en vloeistoffen te voorkomen. Ze zijn hermetisch afgesloten en niet allergen. Ze worden bij voorkeur eenmalig gebruikt. Het is verboden om handschoenen uit natuurlijke latex waarin talkpoeder zit, te gebruiken.

een aantal aanbevelingen. Sommige zijn specifiek bedoeld om één aandoening te vermijden, andere zijn meer algemeen. Bij bepaalde huidproblemen wordt zo snel mogelijk een arts en eventueel een dermatoloog geraadpleegd.

### Preventietips

Het is belangrijk om kennis op te doen over de werking en de neveneffecten van de producten waarmee gewerkt wordt.

### Huidverzorging

De huid op regelmatige basis en met hydraterende crèmes verzorgen. Persoonlijke hygiëne is een belangrijke factor.

### Handverzorging

De handen spelen een belangrijke rol in het overbrengen van ziekten. De microben die we meedragen, gaan van de handen over naar de aangeraakte voorwerpen of naar het voedsel en vandaar naar de mond. De kapper brengt een beschermingscrème op zijn handen aan op

het einde van elke taak, vóór de pauzes alsook op het einde van de werkdag.

De handen worden regelmatig en op de juiste wijze gereinigd door:

- steeds een pH-neutrale zeep te gebruiken
- de handen met veel water te spoelen
- de handen zorgvuldig af te drogen (nooit de plooien tussen de vingers vergeten)
- te ontsmetten indien vereist

De handdoeken die voor de klanten bestemd zijn, worden niet gebruikt om de handen te drogen.

#### Werkmateriaal

Nikkelhoudend materiaal (scharen, spelden) wordt absoluut vermeden. Indien gekozen wordt voor metalen instrumenten dan moeten ze bij voorkeur uit roestvrij staal bestaan en van goede kwaliteit zijn. De instrumenten dienen stelselmatig schoongemaakt en gedesinfecteerd te worden.

#### Juwelen

Het dragen van juwelen is niet toegelaten, zowel aan de vingers, aan de handen als rond de pols.

#### Werkverdeling

Een gezonde werkverdeling houdt in dat niet alle taken even belastend zijn voor de huid. Een "taakrotatie" onder de medewerkers is een goede maatregel binnen het kapsalon. Hierdoor kan elke medewerker voldoende tijd maken voor zijn persoonlijke hygiëne.

#### DE LUCHTWEGEN

##### Bronnen van luchtverontreiniging

In kapsalons komen diverse bronnen van luchtverontreinigende stoffen voor zoals

- haarsprays (oplosmiddelen en drijfgasen, lakdeeltjes)
- stuivende blondeerpoeders/ontkleuringsproducten (stofdeeltjes met persulfaten, waterstofperoxide)



HET IDEALE RECEPT: NEUTRALE ZEEP + LANG SPOELEN + ZORGVULDIG AFDROGEN

- haarkleuringen (waterstofperoxide, oplosmiddelen)
- oplosmiddelen voorkomend in conditioners, lotions, gels, mousses, enz.
- parfums voorkomend in vrijwel alle producten (veel schadelijke chemische stoffen in de geurmakers)

#### Specifieke problemen

##### > Irritatie

De slijmvliezen van de neus en de ademhalingswegen kunnen geprikkeld worden door bv. ammoniak of oxidatieproducten die voorkomen in kappersproducten.

##### *Allergische neusklachten*

##### *(allergische rhinitis)*

De symptomen zijn een waterige loopneus en niezen; soms ook jeukende en tranende ogen. Neusverstopping komt ook voor. Allergenen kunnen hiervan de oorzaak zijn.

##### > Beroepsastma

##### Aantasting van de longen

Verstuivers (haarlak) kunnen de longen aantasten. Sommige kappers zijn onderhevig aan chronische bronchitis, een toestand die gekenmerkt wordt door een aanhoudende hoest. Long- en luchtwegaandoeningen geven in verschillende beroepstakken aanleiding tot beroepsziekten.



## Vermijd het dragen van juwelen

### Preventie

Bij ademhalingsproblemen wordt een arts geraadpleegd. Voorkomen is beter dan genezen.

### Preventietips

- zorgen voor een goede ventilatie in het kapsalon
- een aparte ruimte (labo) voorzien om de producten klaar te maken. Zeker bij het mengen van de booster en de oxidatiecrème
- bleachingpoeder in afzonderlijke verpakkingen gebruiken
- zo weinig mogelijk haarlak of gel in spray gebruiken
- verstuivers zonder drijfgas gebruiken

### KANKER

Het verband tussen bepaalde vormen van kanker en het kappersberoep wordt wereldwijd steeds meer onderzocht. De gevolgen van de aanraking met kankerverwekkende stoffen vertonen zich pas op lange termijn. Er zijn echter onvoldoende bewijzen die een verhoogd kankerrisico staven bij bv. het gebruik van haarkleuringen.

### INFECTIES

#### Situering

Infecties kunnen doorgegeven worden bij contact met de klant.

Luizen en vlooiën kunnen soms parasitaire infecties veroorzaken. De belangrijkste ziekten die via het bloed kunnen overgedragen worden zijn: hepatitis B, hepatitis C en aids. Een apart probleem vormt de gevaarlijke, maar gelukkig niet zo veel voorkomende veteranenziekte (overdracht via aerosol).

### Preventietips

- handschoenen dragen
- contact vermijden met het bloed van de klant
- de handdoeken direct na de klantendienst wassen (op 90°) of handdoeken gebruiken voor eenmalig gebruik
- het kapsalon regelmatig met water en efficiënte reinigingsmiddelen schoonmaken
- de borstel (kunststof met nylon haren) na gebruik goed uitspoelen en ophangen om te drogen
- het materiaal ontsmetten na contact met bloed of een wondvocht, alsook na gebruik bij klanten met een hoofdhuidinfectie. Vloeren en meubels waarop bloed gestort is worden onmiddellijk ontsmet

### MENSTRUATIE

Een normale menstruele cyclus wordt gestuurd door vrouwelijke hormonen. Het is een complex systeem dat kan worden verstoord door meerdere factoren waaronder waarschijnlijk ook sommige chemische producten die in het kapsalon gebruikt worden. Omtrent deze stoornis is er nog onvoldoende wetenschappelijk onderzoek dat zekerheid kan bieden over de oorzaken ervan.

De menstruatiestoornissen bij de kapsters kunnen verschillend zijn:

- een onregelmatige cyclus (te vroeg of te laat)
- een lange cyclus (meer dan 34 dagen)
- bloedverlies langer dan 6 dagen



- pijnklachten (hevig of meer dan 5 dagen)

#### Preventietips

- handschoenen dragen
- zorgen voor een goede persoonlijke hygiëne
- zorgen voor een goede algemene ventilatie en afzuiging in het lokaal waar de kleuringen en permanentproducten worden voorbereid

#### VRUCHTBAARHEID

Een verminderde vruchtbaarheid zowel bij de vrouw als bij de man kan o.a. veroorzaakt worden door het werken met chemische producten zoals lood, bestrijdingsmiddelen en tabaksrook. Er zijn echter weinig exacte gegevens die erop wijzen dat een kapster tijdens het werk gevaar loopt om minder vruchtbaar te worden.

#### ZWANGERSCHAP

Werken in het kapsalon kan risico's meebrengen voor de zwangere vrouw, het ongeboren kind of de baby bij borstvoeding. Het is belangrijk dat een medewerkster die zwanger is, zo snel mogelijk haar werkgever hiervan op de hoogte brengt. Vanaf dat ogenblik treden er immers een aantal beschermingsmaatregelen in werking.

#### Bescherming

Een Koninklijk Besluit (KB 2 mei 1995) over de moederschapsbescherming voorziet de verplichting voor elke werkgever om alle risico's die een zwangere medewerkster kan lopen, te identificeren en te evalueren. Daarna dient hij maatregelen te treffen om deze risico's uit te sluiten of in te perken.

De sociale wetgeving voorziet in een ouderschapsverlof en een moederschapsuitkering. De maatregelen betreffende de arbeidsvoorwaarden zijn o.a.:

- het moederschap mag geen aanleiding geven tot enige vorm van discriminatie



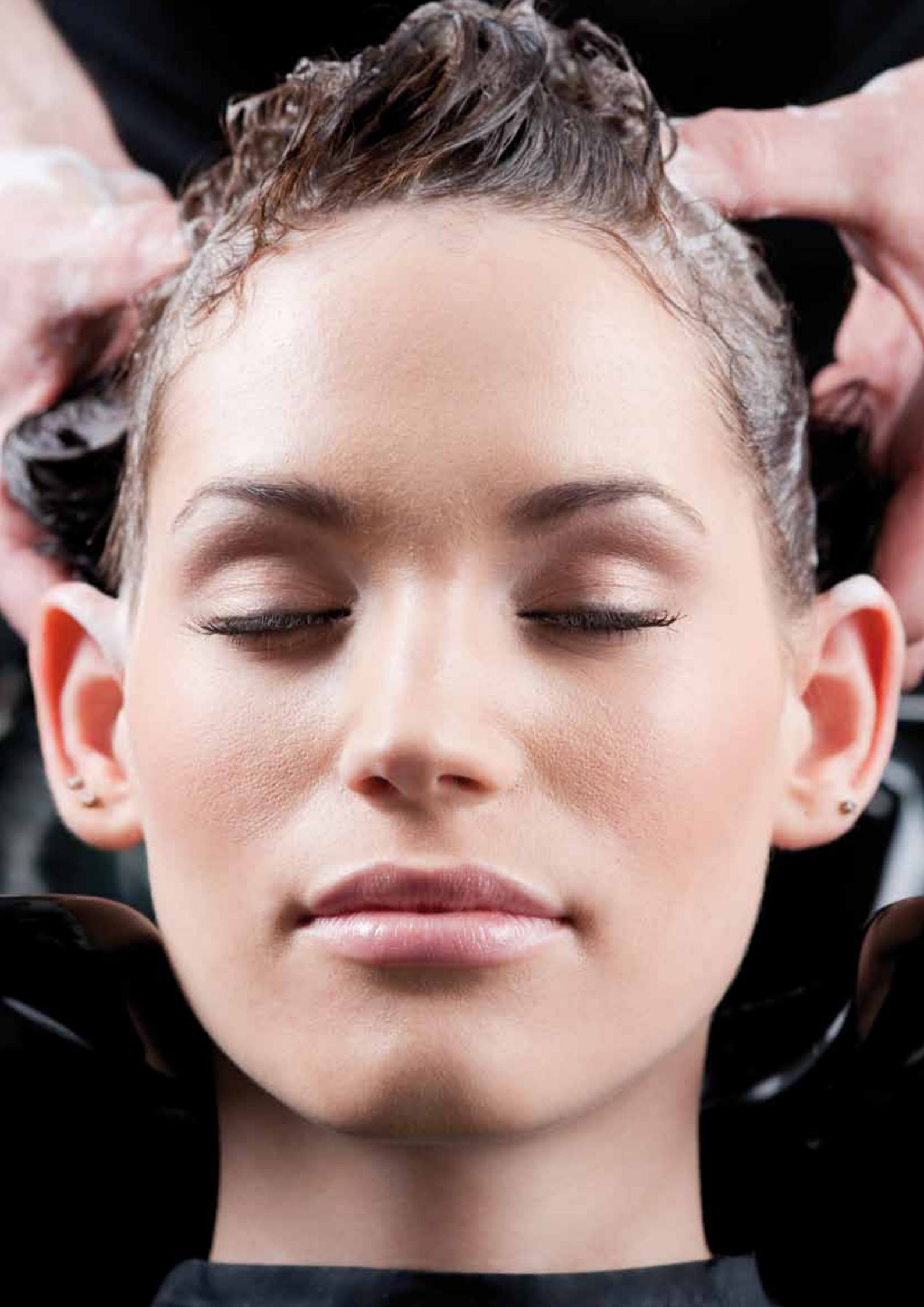
- er is ontslagbescherming gedurende de zwangerschap
- er zijn speciale verbodsbepalingen op overwerk en nachtarbeid

#### Preventie

De uitoefening van een beroep die fysieke inspanningen vereist, kan gevaarlijk zijn voor de zwangere kapster en haar ongeboren kind. Om de risico's te verminderen, is het de zwangere kapster aangeraden om de volgende aanbevelingen op te volgen:

#### Preventietips

- geen zware lasten tillen
- voldoende rustperiodes inbouwen tijdens het werk
- voorzichtig omgaan met bepaalde haarcosmetica (kleurproducten)



# 4

---

*Ergonomie*

---



# Ergonomie

**Fysieke ergonomie bestudeert de relatie tussen fysieke activiteiten en fysieke eigenschappen van mensen. Relevante onderwerpen hierbij zijn de werkhoudingen, het manueel hanteren van lasten, de repetitieve bewegingen, de werkgerelateerde musculoskeletale klachten, werkplekinrichting, veiligheid en gezondheid.**

## FYSIEKE ERGONOMIE

**E**rgonomie houdt zich bezig met de relatie tussen de mens en zijn omgeving. Ergonomie zit vervat in ons dagelijks leven, maar is vooral gekend in arbeidssituaties. Ergonomie moet ervoor zorgen dat de veiligheid en gezondheid (het welzijn) van de medewerkers verzekerd wordt. We onderscheiden 3 domeinen: de fysieke ergonomie, de organisatie ergonomie en het psychosociaal welzijn.

### KLACHTEN

#### > De rug Risicofactoren

Bij een rechtstaande houding wordt het hele lichaam door de rug gesteund. De rug vangt heel wat druk op en is dus erg kwetsbaar. Elke verkeerde beweging of belastende houding kan schade toebrengen aan een of ander onderdeel van de rug.

Een gebogen of gedraaid bovenlichaam is een houding die heel wat problemen veroorzaakt. Bij een voorovergebogen houding van de romp, moeten de rugspieren zich hard opspannen om het evenwicht te behouden. Een voortdurende gebogen houding zal dus de rugspieren vermoeien, de wervelschijven samendrukken en rugpijn veroorzaken.

Elke houding of veelvuldige beweging die afwijkt van de natuurlijke kromming van de wervelkolom brengt een belasting van de rug met zich mee. Langdurige afwijkende houdingen of steeds weerkerende bewegingen kunnen schade toebrengen aan de wervelkolom met spierpijn tot gevolg.

Lang stil rechtstaan is nadelig voor de spieren, de gewrichten en de bloedvaten. Het leidt tot een vermoeide rug en hals.





**De ergonomische  
stoel hoeft niet  
aan comfort  
in te boeten**



Bovendien hebben de onderste ledematen hiervan nog meer te lijden.

#### Preventie

Om rugklachten te voorkomen is het belangrijk dat de medewerker kan rekenen op een aangepaste werkomgeving, zowel op praktisch (aanpasbaar materiaal) als op organisatorisch vlak (dienstregeling, werklust, afwisselende taken). De medewerker dient ook correct ingelicht te worden over musculoskeletale aandoeningen. Het is aangeraden om aanhoudende rugpijn zo snel mogelijk te diagnosticeren en te behandelen. Een vroegtijdige diagnose bevordert de behandeling van het probleem waardoor de medewerker sneller het werk kan hervatten.

#### Preventietips

Een goede houding aannemen door:

- het bekken te kantelen
- de schouders naar achteren te houden
- de buikspieren aan te spannen
- bij het werken niet te ver voorover te buigen (kromme rug)
- de wasbakstoel en de kappersstoel steeds op de juiste hoogte in te stellen voor de kapper
- dicht bij de klant te werken, maar ook niet te dicht (holle rug)
- altijd recht tegenover de klant te staan en niet met een gedraaid bovenlichaam
- indien het nodig is, de klant te vragen om in een andere houding te zitten
- af en toe naar zichzelf in de spiegel kijken om de werkhouding te controleren en aan te passen indien nodig

#### > De bovenste ledematen

Repetitive Strain Injury (RSI) is een verzamelnaam voor allerlei klachten (spier-, zenuw- en peesaandoeningen) die te maken hebben met de chronische belasting veroorzaakt door kleine, repetitieve bewegingen die op zich niet veel inspanning vergen. Niet iedere schouder, hals- of armlaatsklacht kan beschouwd worden als RSI, er kan ook sprake zijn van andere aandoeningen.

#### Fysieke belasting

Herhaalde overbelasting: men spreekt alleen over RSI als de pijn een gevolg is van overbelasting door herhaalde bewegingen en/of door statische houdingen. Het is niet omdat er niet veel kracht wordt gebruikt dat er geen klachten kunnen ontstaan, het repetitieve karakter is hier van belang.

Chronische pijn: om te spreken over RSI, moeten de klachten gedurende langere tijd aanhouden.

#### Risicofactoren

RSI is meestal gekoppeld aan arbeid, dus ook aan het werk binnen het kapsalon. Als een medewerker regelmatig werkzaamheden verricht waarbij dezelfde hand- of armbeweging wordt uitgevoerd of waarbij een repetitieve ongunstige houding wordt aangenomen dan behoort hij tot de risicogroep.

Zo loopt de kapper die enkel brushings uitvoert het risico een RSI-aandoening op te lopen. Een regelmatig uitgeoefende hobby kan ook RSI veroorzaken, bv. sms-duim, tenniselleboog, klachten in de vingers na





## MUSCULOSKELETALE AANDOENINGEN (MSA)

MSA is de verzamelnaam voor problemen die de musculoskeletale structuren zoals spieren, pezen, ligamenten, zenuwen en gewrichten treffen.

Europese statistieken ("Fit for Work", 2009) tonen aan dat 19,8% van de Belgen last hebben van rugpijn en 17,5% van spierpijn. De veelvoorkomende MSA worden beschouwd als een zeer groot probleem op gebied van gezondheid op het werk. MSA zijn de belangrijkste oorzaak van afwezigheid. Of het nu gaat om rug-, spier- of gewrichtspijn, MSA leiden tot afwezigheden van lange duur, wat nadelig is voor de medewerker maar ook voor de werkgever.

Het kappersberoep is een zwaar beroep. Bijgevolg loopt de kapper meer risico's omdat het een manueel beroep is dat gepaard gaat met fysieke arbeid. De kapper wordt tijdens het werk blootgesteld aan:

- trillingen van handwerktuigen
- vermoeiende houdingen
- het dragen en verplaatsen van lasten
- repetitieve bewegingen met hand en arm

Het menselijke lichaam heeft een groot aanpassingsvermogen, toch zullen er bij het verwaarlozen van de ergonomische principes met de tijd klachten opduiken. Een kapper kan na een drukke werkdag klagen over pijn en vermoeidheid.

Deze klachten worden vooral ervaren in:

- de rug
- de bovenste ledematen
- de onderste ledematen

De belangrijkste oorzaken van deze klachten zijn:

- een verkeerde werkhouding
- een langdurige afwijkende houding

langdurige activiteit met spelconsole. Als men beide combineert verhoogt dus het risico.

In het kappersberoep zijn er veel klachten over pijn en vermoeidheid in de bovenste ledematen.

Door herhaalde bewegingen uit te voeren bij het knippen, het indraaien van de rollers bij permanent of watergolf en door de roterende manipulatie van de haardroger bij het brushen, kunnen pols- en handaandoeningen ontstaan zoals peesontstekingen en het carpaletunnelsyndroom.

Schouderaandoeningen zoals peesontstekingen en ontstekingen van de slijmbeurs kunnen ontstaan door boven de schouderhoogte te werken (bv. knippen en indraaien) of door veelvuldig naar werktuigen of producten te reiken.

### > Het Carpaletunnelsyndroom (CTS)

Het Carpaletunnelsyndroom (CTS) is een beknelling van de middelste zenuw bij de pols. Soms volstaat een rustperiode, maar in bepaalde gevallen is een behandeling vereist (nachtspalk, inspuiting van cortisone, operatie). Het carpaletunnelsyndroom wordt vermeld in de Belgische en Europese lijsten van de beroepsziekten.

### Preventie

Het preventiebeleid binnen het kapsalon vraagt een actieve bijdrage van iedereen. De werkgever of salonverantwoordelijke doet dit door te kiezen voor een aangepaste werk- en salonorganisatie en de kapper op zijn beurt, door preventietips in acht te nemen.

### Preventietips

- de wasbakstoel en de kappersstoel steeds op de juiste hoogte instellen voor de kapper
- zo dicht mogelijk bij de klant werken maar binnen de comfortzone van de bovenarmen

- indien het nodig is, aan de klant vragen om in een andere houding te zitten
- steeds de ellebogen laag houden bij het werken (verkramping voorkomen)
- het werken met de handen boven schouderhoogte absoluut vermijden
- het veelvuldig buigen en draaien van de polsen vermijden
- het kappersmateriaal niet krampachtig vasthouden
- tussendoor even de bovenarmen laten zakken om uit te rusten, ook eens andere bewegingen met de handen doen
- de duim eens laten rusten door die uit het oog van de schaar te halen

Zijn er klachten, dan zal de arts (door therapie of medicatie) en/of de ergonoom bepalen hoe het probleem aangepakt kan worden.

### > De onderste ledematen Risicofactoren

De langdurige belasting bij een staande houding kan problemen veroorzaken in de onderste ledematen (benen, voeten).

#### 1. Overbelasting van de voet

De meeste voorkomende oorzaken van overbelasting zijn overgewicht, slechte schoenen, anatomische afwijkingen van de voetgewelven (platvoeten), ligamentslakte en verlies aan spierkracht. Dit heeft dikwijls pijnlijke en gezwollen voeten tot gevolg. We onderscheiden een acute en een chronische vorm van overbelasting.

#### Acute vorm van overbelasting

Deze vorm van overbelasting gaat gepaard met sterke vermoeidheid, pijn en zwelling van de voeten. De meeste pijn is voelbaar aan de top van het voetgewelf en onder de kopjes van de middenvoetsbeentjes. Idealiter kan dit vermeden worden wanneer een gelijke krachtverdeling bestaat tussen de druk die op de hiel geoefend wordt en de druk op de kopjes van de middenvoetsbeentjes.

### Chronische vorm van overbelasting

Deze vorm kan blijvende afwijkingen veroorzaken zoals slijtage in de gewrichten van de voet.

### Preventie

De kapper kan overbelasting van de voet vermijden indien hij zich aan bepaalde regels houdt.

### Preventietips

- overgewicht vermijden
- niet met allerlei vermageringsdiëten experimenteren, maar zich door een huisarts of een diëtist(e) laten begeleiden
- afwisselend warme en koude voetbaden nemen
- eventueel gebruik maken van rubberen voetmatten met ribbels, bobbeltjes of balletjes, gevuld met een viscoze vloeistof. Door de druk van de voet op de mat wordt de vloeistof gelijkmatig verdeeld en daardoor ook de druk op de voetzool. De spieren worden hierdoor voortdurend geactiveerd en de voetdoorbloeding gestimuleerd
- afwisselend zittend (kapperskruk) en staand werken
- een orthopedist raadplegen bij vermoeden van anatomische afwijkingen van het voetgewelf
- het gebruik van aangepaste steunzolen kan voor minder belasting zorgen
- goede schoenen dragen: bij de aankoop van schoenen wordt in veel gevallen voorkeur gegeven aan exemplaren die beantwoorden aan de laatste modetrend, wat niet altijd overeenstemt met de ergonomische vereisten. De schoenen van de kapper tijdens het werk passen bij de kleding en zijn ergonomisch verantwoord:
  - bij het rechtstaan blijft, zowel bij de hiel als bij de tenen, enkele millimeters ruimte over als afrolruimte voor de tenen
  - de schoenen met een lage brede hak (max. 3 cm hoog) geven een goede ondersteuning. Bij langdurig

werken met hoge hak zal de voorvoet doorzakken en pijn veroorzaken. Bij overbelasting van de voet zijn schoenen met een goed zittende komvormige hak met viscose-elastische opvulling zeker aangewezen

- zachte en stevige schoenen met isolerende en vochtwerende zolen met antislipprofiel zijn aan te bevelen
- gesloten schoenen, bij voorkeur met veters, om het binnendringen van haren te voorkomen zijn beter dan open schoenen

### 2. Stoornissen in de bloedsomloop van de benen

Kappers kunnen kampen met een moeilijke bloedsomloop in de benen. Ze ervaren dan een zwaar gevoel dat gepaard gaat met pijnlijke, vermoeide benen. De benen zien er gezwollen uit, de aders zijn min of meer zichtbaar. De oorzaak hiervan is een slechte werking van de aderkleppen.

### Risicofactoren

Vrouwen lopen meer kans op deze aandoeningen dan mannen. Sommigen hebben meer kans om de ziekte te ontwikkelen, omdat ze genetisch aanleg hebben. De slechte werking van de aderkleppen kan nog worden verergerd door bv.

- warmte
- zwaarlijvigheid
- hoge hakken
- strakke kousen die de bloedcirculatie verhinderen
- weinig lichaamsbeweging
- zwangerschap

De kapper heeft last van:

- zware benen, jeuk en pijn langs de aders
- zwelling van de enkels of van het been
- verwijding van de huidvaatjes op het been (spataders)
- ernstige spataders kunnen de voeding van de huid belemmeren en zo kan



REPETITIVE STRAIN INJURY



JUISTE HOUDING



VERKEERDE HOUDING



VERKEERDE HOUDING! HOU DE SCHOUDERS ONTSPANNEN LAAG

**Door te letten op  
een goede houding,  
werkt de kapper aan een  
goede gezondheid**

eczeem, ontsteking en zelfs ulcus cruris (een "open been") ontstaan

- in spataders ontstaan ook gemakkelijk stolsels, waardoor oppervlakkige flebitis of ontsteking van de ader ontstaat

#### Preventietips

- niet altijd blijven stilstaan, maar af en toe rondlopen. Als dit onmogelijk is, proberen om ter plaatse enkele op- en neerwaartse pompoefeningen voor de kuitspieren (heffen van de hielen) te doen
- tijdens het knippen of het wassen heen en weer wiebelen of het gewicht van het ene been naar het andere verplaatsen
- het kapperskrukje gebruiken
- rustpauzes inlassen en eventjes met de benen omhoog zitten na de dagtaak
- overgewicht vermijden
- geen spannende kleren dragen
- lange warme baden en zonnebanken vermijden
- korte stortbaden (koud/warm) op de benen nemen
- bij zichtbare spataders elastische steunkousen of panty 's dragen

#### WERKHOUDING

##### > Een shampoo toepassen

De belasting van rug, benen, nek, schouders, armen en polsen wordt bij deze activiteit zo klein mogelijk gehouden.

De optimale werkhoogte bij het werken aan de wasbak ligt rond ellebooghoogte. Dit is lager dan de werkhoogte aan de pompstoel. Bij het wassen wordt enige kracht uitgeoefend. De meeste wasbakken zijn niet in hoogte verstelbaar, de kapper moet zichzelf op goede werkhoogte weten te houden. De kleine kapper kan best staand werken, de grote kapper kan gebruik maken van een kapperskrukje.



REIK NIET TE VER BIJ RECHTSTAAND WERKEN

### Preventietips voor een minimale belasting

- wassen met de polsen in de neutrale stand; niet met de armen maximaal naar binnen gedraaid en de polsen achterovergebogen
- zowel rechtstaand als steunend op het kapperskrukje met de benen lichtjes gespreid werken, de knieën niet te veel gestrekt en de onderrug recht houden
- niet te ver reiken en rechtopstaand werken
- indien er toch te veel naar voren geleund wordt (bv. de wasbak is te lang) dan wordt de rug gewoonlijk bol gezet en worden de schouders ingetrokken. Dit is erg belastend en kan bij langdurig wassen voor rug- en halsklachten zorgen
- eventueel schuin achter de klant staan bij het wassen en masseren van de kruin. Het hoofd met één hand wassen en op de andere hand steunen

### > Het haar drogen

Een goede werkhouding en -techniek tijdens het haar drogen (met haardroger en borstel) is erg belangrijk.

#### Preventietips

- stand van hals, schouders en armen: de handen ongeveer op borsthoogte houden, de ellebogen ontspannen en naar beneden afhangend bij het drogen. De positie van de klant zo laag mogelijk houden (pompstoel)
- stand van rug en benen: rechtstaand werken om de belasting minimaal te houden
- stand van de polsen: werken met de handen tussen de hoogte van de borsten en de kin met ontspannen ellebogen, naar beneden hangend. Om polsdraaiingen te vermijden (d.w.z. naar buiten en achterover kantelen met de pols), moeten de roterende handelingen vanuit de onderarm gebeuren en niet vanuit de pols

- de droogtijd beperken maar niet ten koste van de kwaliteit

### > Het haar knippen

Ook tijdens het knippen is een goede werkhouding en -techniek erg belangrijk om de belasting minimaal te houden.

#### Preventietips

- de positie van nek, schouders en armen: de handen tussen borst- en schouderhoogte houden met de ellebogen ontspannen en laag hangend. Knippen met opgetrokken ellebogen is erg belastend omdat de spieren in die houding onder spanning zitten
- de stand van de rug bij het staand knippen: het lichaamsgewicht over beide benen proberen te verdelen, met een gestrekte onderrug, niet bol en de schouders ontspannen laag hangen.

#### Preventietips bij staand werk

- voor een goede stand van de rug zijn:
  - de voeten lichtjes uit elkaar zodat het lichaamsgewicht over beide benen wordt verdeeld
  - de knieën lichtjes gestrekt
  - de schouders ontspannen laag
  - de onderrug gestrekt, niet bol
  - bovendien houdt de kapper het borstbeen naar voren
  - het hoofd rechtop
- steeds op de ideale werkhoogte werken om de rug gestrekt te houden
- niet altijd dezelfde houding aannemen, maar zo veel mogelijk afwisselen
- het gewicht van het ene been naar het andere verplaatsen en blijven bewegen
- alle benodigde materialen dichtbij houden (in een rolwagen) om niet ver te moeten reiken
- het langdurig rechtstaan beperken
- gaan zitten als het kan
- regelmatig even door het kapsalon lopen
- aangepaste schoenen dragen



KIES VOOR GESLOTEN SCHOENEN



VERMIJD HAKKEN



***Afwisselend staand  
en zittend werken  
is een goede gewoonte***

**ORGANISATIE-ERGONOMIE**

Dit domein richt zich op het verbeteren van systemen zoals organisatiestructuren en –processen. De voornaamste onderwerpen zijn communicatie, ontwerpen van het kapsalon en werktijden, teamwork en kwaliteitszorg.

Om de lichamelijke belasting voor kappers te verminderen, kunnen een reeks richtlijnen en adviezen geformuleerd worden. Hieronder worden een aantal besproken.

**HET MEUBILAIR**

**> Het kapperskrukje / de kappersfiets**

Eén van de preventieve maatregelen tegen klachten van overbelasting is het gebruik maken van een instelbare kappersfiets voor de kapper. Zo kan de kapper staande houdingen met zittende houdingen afwisselen en de werkhoogte aanpas-

sen in functie van de lichaamslengte van de klant.

Het afwisselen tussen staande en zittende houdingen kan beschouwd worden als een vorm van dynamisch zitten. De wielen zorgen voor stabiliteit.

Ter afwisseling van het staan, komt een zogenaamde “stahulp” het meest in aanmerking. Door de hoge zitpositie kunnen de benen afhangen en kan de rug een natuurlijke kromming aannemen. De optimale hoogte voor een half staande houding tijdens het werk is vastgezet op 45% van de totale lichaamslengte.

**Preventietips**

- een goede vering is wel aangenaam bij het zitten
- het fietszadel heeft voorkeur op het ponyzadel

- de zitting kan gedraaid worden
- een krukje met een onderstel met 5 poten geeft de beste stabiliteit
- de hendel waarmee de hoogte kan ingesteld worden, is gemakkelijk bereikbaar en voldoende lang

#### > De kappersstoel / pompstoel

De pompstoel waarin de klant plaatsneemt, is regelbaar in de hoogte. De stoel geeft de mogelijkheid om dicht bij de klant te werken en de juiste werkhoogte in te stellen, waardoor het langdurig werken met gebogen rug of gespannen nek en met opgeheven armen vermeden wordt.

#### Preventietips

- de verstelbaarheid ligt tussen 43 cm tot 59 cm hoog. De hendel van het pompmechanisme steekt buiten de zitting uit. Niet meer dan enkele centimeters om stoten te voorkomen. Men kiest bij voorkeur voor elektrisch instelbare stoelen
- bij een knipbeurt van kinderen wordt een specifieke kinderstoel gebruikt
- de bovenzijde is draaibaar t.o.v. het onderstel
- de rugleuning is niet te hoog
- er is voldoende ruimte rond de stoelen om comfortabel te werken

#### > De wasbakstoel / stoel – wasbak combinatie

Wasbakken op wielen of met zwenkarmen worden gebruikt in bijzondere situaties. De rugleuning van de stoel waarop de klant zit kan ook achterover hellen. Bij een vaste wasbak (niet in hoogte verstelbaar) is de stoel van de kapper wel in hoogte verstelbaar.

#### Preventietips

- het comfort wordt verzekerd: de juiste hoogte en instelling van de wasbak zijn aangepast aan de klant en aan de kapper. Een in hoogte verstelbare stoel is ook aanbevolen

- werken met gebogen rug en opgeheven armen wordt zoveel mogelijk vermeden
- het gebruik van een kapperskrukje is mogelijk
- er is voldoende werkruimte rond de wasunit
- er zijn geen scherpe of uitstekende delen

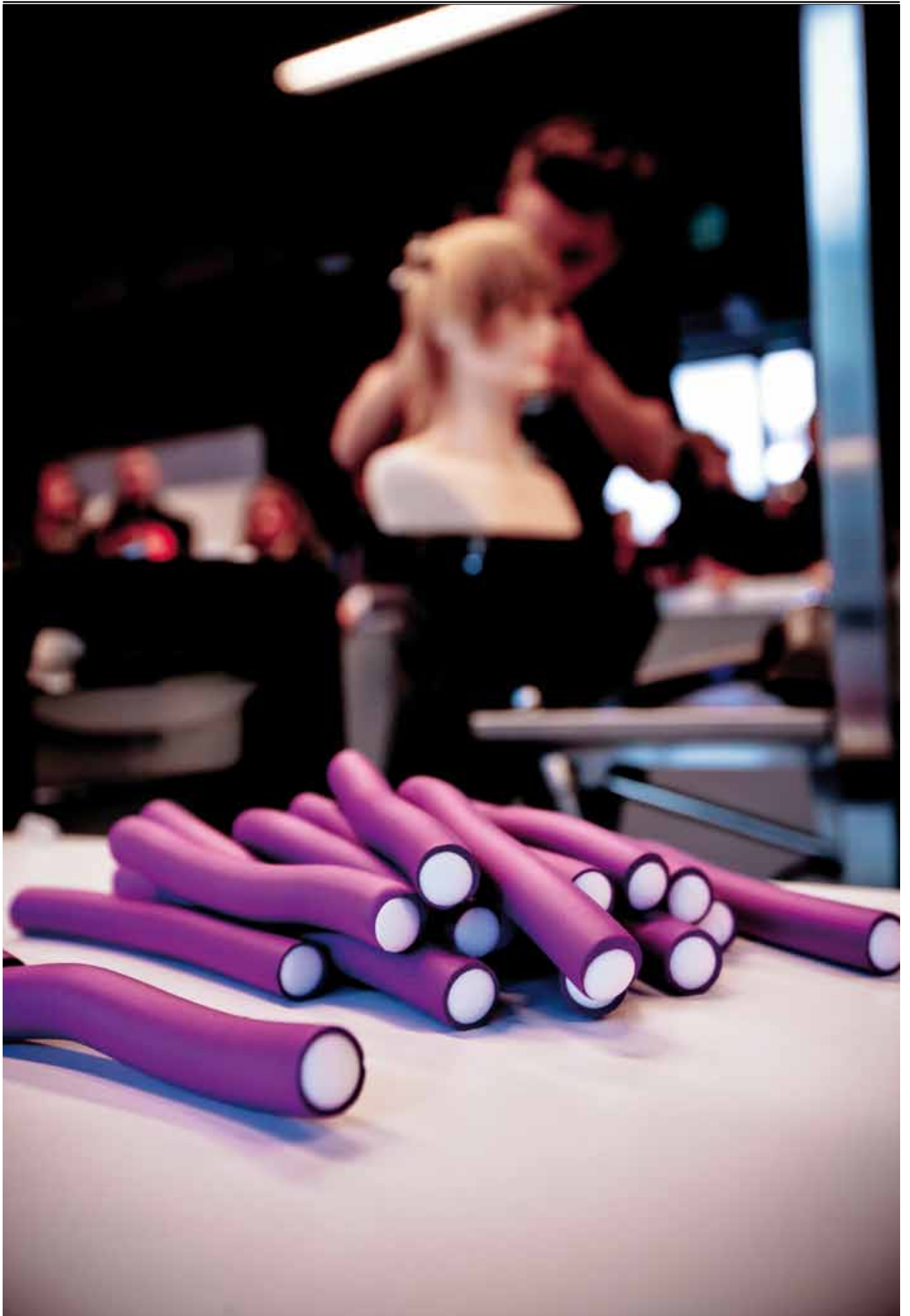
#### HET MATERIAAL

##### > De schaar

Een goede ergonomische schaar moet vermijden dat de druk op bepaalde vingers te groot wordt. Bij het aanschaffen van een schaar is het de kapper aangeraden om rekening te houden met de grootte en de vorm van zijn hand. Nieuwe kniptechnieken eisen nieuwe innovatieve types scharen; de evolutie in knipsystemen wordt vaak gekoppeld aan nieuwe



DE ERGONOMISCHE DRAAISTOEL IS IN HOOGTE VERSTELBAAR







**Bij de aankoop  
van nieuw materiaal  
kiest de kapper voor  
ergonomische modellen**

creaties. De ergonomische schaar zorgt vooral voor minder belasting op de gewrichten en spieren waardoor het lichaam minder belast wordt.

#### Preventietips

- de schaar regelmatig laten onderhouden door de leverancier of door een erkende slijper
- een goede ergonomische schaar heeft:
  - ogen op ongelijke afstand van het snijvlak
  - een optimale spanning tussen de snijvlakken
  - een pinksteun
  - een rubbering

#### > De haardroger / föhn

Haar drogen is een verrichting die veel uitgevoerd wordt, vaak lang duurt en erg belastend is. Het is dan ook belangrijk om te werken met een haardroger met een goed ergonomisch ontwerp.

#### Preventietips

- de haardroger is zo licht mogelijk
- het zwaartepunt ligt zo dicht mogelijk bij de pols
- de cilindrische of ovale vorm van het handvat ligt goed in beide handen
- bij het aanschaffen van een haardroger goed letten op het geluidsniveau
- de tijdsduur van het brushen zo kort mogelijk houden
- het snoer mag niet in de weg zitten
- het stopcontact is gemakkelijk bereikbaar
- de aan- en uitknop bevindt zich achteraan de haardroger

#### > De borstels

Borstels worden intensief gebruikt. Hier geldt eveneens de regel dat het borstelen

het minst belastend mag zijn voor hand, pols en armen.

#### Preventietips

- de borstel is licht
- het handvat is niet te breed; de borstel wordt met de vingers vastgehouden en niet met de volledige hand
- een goede handgreep is ook zeer belangrijk (vorm en materiaal van het handvat)
- de lengte van het handvat varieert tussen 11 à 12 cm

De diameter van de borstel, het type borstelharen en de dichtheid van de haren worden bepaald door het gewenste resultaat en het type haar van de klant.

#### > De tondeuse

Werken met een tondeuse is fysiek niet erg belastend voor de kapper. De gebruikstijd is meestal ook kort.

#### Preventietips

- de tondeuse is licht en ligt goed in de hand
- bij stugger haar is een zwaardere tondeuse aangeraden
- een draadloze tondeuse is handig
- de handgreep met ovale vorm is aan te raden

#### > De haaknaald / haakpen

De haaknaald voor het lokken met muts heeft een heel dun handvat. Deze zogenaamde 'pincetgreep' vormt een risicofactor voor RSI - klachten. Daarnaast moet de kapper de pols bij het 'aanhaken' van het haar vrij sterk buigen.

#### Preventietips

- een haaknaald met een dikker handvat is aangewezen

- de pols bij het aanhaken zo weinig mogelijk buigen

#### DE INRICHTING VAN HET KAPSALON

Naast veel rechtstaand/zittend werk is het goed om eens rond te lopen. Wat niet wil zeggen dat alle instrumenten buiten het bereik van de kapper moeten liggen.

#### Preventietips

- de instrumenten die nodig zijn om te werken binnen handbereik houden. Een wagentje met vier zwenkwielen en op de goede hoogte (dus liefst in hoogte verstelbaar) waarop de meest gebruikte instrumenten liggen is reeds een grote hulp
- het snoer van de elektrische apparaten is lang genoeg zodat ze eventueel ook op het wagentje kunnen blijven liggen bij het werken. Er moet wel op gelet worden dat men niet over het snoer struikelt.





# 5

---

*Psychosociaal  
welzijn*

---



VERHOOG JE WEERSTAND TEGEN STRESS: DOE AAN SPORT EN BEWEGINGSOEFENINGEN

## Psychosociaal welzijn

Europese studies hebben aangetoond dat 30% van het ziekteverzuim bij kappers gerelateerd is aan ziektes verwant met psychosociale klachten. Over specifieke oorzaken bij kappers is er echter nog te weinig onderzoek beschikbaar.

### PSYCHOSOCIALE ASPECTEN

Psychosociale belasting kan leiden tot heel wat menselijk leed. De oorzaken kunnen zich bevinden in de privésfeer, maar zijn ook vaak verbonden met het werk. Een onaangepaste werkorganisatie, een slecht gedoseerde werkbelasting, te weinig regelmogelijkheden, een risicovolle werkomgeving, te weinig communicatie enz. kunnen resulteren in klachten, emotionele spanningen, verlies aan motivatie en betrokkenheid, depressies, bore-out en burn-out.

Vaak gaan deze fenomenen gepaard met lichamelijke klachten en een duidelijk verhoogd ziekteverzuim. Het ziekteverzuim bij dit soort klachten blijkt bovendien meestal van langdurige aard te zijn. Rekening houdend met de kans dat waardevolle en gemotiveerde medewerkers moeten afhaken, heeft elk kapsalon er alle belang

bij om een preventiebeleid uit te bouwen met betrekking tot deze problematiek.

### WETTELIJK KADER

Reeds in 1996 verplicht de Wet Welzijn alle werkgevers een dynamisch preventiebeleid te voorzien, dit ook voor de risico's verbonden aan psychosociale belasting (Wet Welzijn 1996 art. 3).

Aanvullend werd in 1999 een CAO nr.72 afgesloten over het ontwikkelen van een beleid voor het voorkomen van stress door het werk. Deze CAO is algemeen bindend voor alle ondernemingen uit de privésector. De definitie van stress in de CAO legt de nadruk op het collectieve aspect van het fenomeen. Stress wordt er omschreven als 'een door een groep van medewerkers als negatief ervaren toestand die gepaard gaat met klachten of disfunctioneren in lichamelijk, psychisch en/of sociaal opzicht en die het gevolg is

van het feit dat werknemers niet in staat zijn om aan de eisen en de verwachtingen die hen vanuit de werksituatie gesteld worden te voldoen'.

Deze CAO sluit bijgevolg aan bij de principes uit de Wet Welzijn die stelt dat er een risicoanalyse moet gebeuren met betrekking tot de taak, de arbeidsomstandigheden, de arbeidsvoorwaarden en de arbeidsverhoudingen.

De mogelijke gevolgen van psychosociale belasting in het kapsalon zijn:

- verhoging van het absentisme
- hogere turn-over
- moeilijkheden om medewerkers te vervangen
- hoger aantal arbeidsongevallen
- daling van de motivatie en de creativiteit
- aantasting van de productiviteit; de medewerkers maken meer fouten
- minder aangename werksfeer
- schending van het imago van het kapsalon

### PSYCHOSOCIALE PROBLEMEN IN HET KAPSALON

Meerdere psychosociale factoren kunnen de medewerkers van een kapsalon tijdens hun werk beïnvloeden. De vragenlijst van Robert Karasek is een instrument waarmee de mentale gezondheid op het werk geëvalueerd kan worden. Het verdeelt deze psychosociale factoren in 3 domeinen: de werkdruk, de mogelijkheden tot het nemen van beslissingen en de sociale interactie.

Door na te denken over de antwoorden op deze vragen kan de kapper de eventuele stress meten waarmee hij in het kapsalon geconfronteerd kan worden. De leerling-kapper kan ook goede lessen trekken uit deze vragenlijst bij de keuze van zijn toekomstig beroep. Tenslotte, is het een instrument waaruit de werkgever informatie van essentieel belang kan ha-

len om het welzijn binnen zijn kapsalon te verbeteren.

Vragen m.b.t. de werkdruk (de uitvoering van de taken, de hoeveelheid en complexiteit van de taken, tijdsdruk, enz.):

- 'Eist mijn job dat ik snel moet werken?'
- 'Beschik ik over de nodige tijd om mijn werk correct uit te voeren?'

Vragen m.b.t. de mogelijkheden tot het nemen van beslissingen (autonomie in eigen werk en het benutten van de competenties):

- 'Moet ik creatief zijn in mijn werk?'
- 'Bestaat mijn werk uit gevarieerde activiteiten?'
- 'Ben ik vrij om te beslissen hoe ik te werk ga in mijn job?'

Vragen m.b.t. de sociale interactie (hulp en erkenning van de collega's en leidinggevenden)

- 'Schenkt mijn leidinggevende aandacht aan wat ik zeg en helpt hij me om mijn taak tot een goed einde te brengen?'
- 'Zijn mijn collega's professioneel bekwaam?'
- 'Komt mijn huidige professionele positie overeen met mijn opleiding?'

### Preventietips om collectief stress aan te pakken:

De salonverantwoordelijke of de werkgever zorgt voor:

- een goede werkorganisatie (aankoop producten, goede infrastructuur en materialen, afwisseling taken, duidelijke afspraken met en tussen de medewerkers onderling)



PSYCHOSOCIALE BELASTING LEIDT TOT HEEL WAT MENSELIJK LEED



- een beperking van overuren tot het strikte minimum
- een gepast werkritme (time management)
- voldoende rustperiodes
- de invoering van een stresspreventiebeleid
- een goed geschoolde medewerker en permanente vorming in het bedrijf

Stress voorkomen kan ook via een goed onthaalbeleid. Het is de verantwoordelijkheid van de werkgever om het onthaal van een nieuwe medewerker (ook een stagiair) in het kapsalon te organiseren. Hij neemt de coördinatie van de verschillende aspecten van het onthaalbeleid op zich of stelt hiervoor een meter of peter aan.

#### Preventietips om individueel stress aan te pakken

- nagaan welke de oorzaken van de stress binnen het kapsalon zijn, steun aan elkaar (durven) vragen en de knelpunten proberen te verminderen
- relationele conflicten binnen het kapsalon doeltreffend oplossen om een vreedzaam arbeidsklimaat te garanderen dat gunstig is voor een kwaliteitsvol werk



- durf vragen te stellen wanneer iets niet duidelijk is
- aan sport of ontspanningsoefeningen doen. Deze activiteiten werken niet alleen ontspannend, ze verhogen ook de weerstand tegen stress
  - zichzelf verwennen en ontspannen (meer luiers, winkelen, wandelen)
  - realistische eisen aan zichzelf en aan anderen stellen. Een perfectionist zal het vaak moeilijk krijgen, daarom dient de werkdruk eventueel aangepast te worden
  - niet te veel van anderen verwachten: realistisch zijn en niet te veel dankbaarheid van klanten verwachten. Klanten zijn er zich niet altijd van bewust welke inspanningen de kapper doet om ze te behagen
  - van het werk zelf genieten: werken omdat het leuk is, omdat de collega's aangenaam zijn en niet alleen omdat het salaris noodzakelijk is
  - tijdig stoom afblazen; weerbaarheid kan versterkt worden door na belastende gebeurtenissen even na te praten met de collega's. Het helpt om de gevoelens en indrukken een plaats te geven en zelfs om bij te leren. Collega's kunnen ook goede tips geven en onderling veel van elkaar leren
  - naar zijn lichaam luisteren: de signalen serieus opnemen en een deskundige raadplegen. De arbeidsgeneesheer, de huisarts of andere deskundigen kunnen raad geven
  - naar anderen luisteren: een goed gesprek met partner, bevriend collega of werkgever kan opheldering geven

#### GRENSOVERSCHRIJDEND GEDRAG

Grensoverschrijdend gedrag (GOG) is een verzamelnaam voor geweld, pesterijen en ongewenste intimiteiten op het werk. Het is de activiteit waarbij een individu lastig gevallen, geïntimideerd of gepest wordt. GOG komt voor in alle lagen van onze samenleving.

Deze vorm van een psychosociaal probleem beschadigt niet alleen het individu. Binnen organisaties, zoals een kapsalon, zorgt GOG voor een verziekte werksfeer en een afname van de arbeidsproductiviteit. Het verhoogt de risico's op langdurige arbeidsongeschiktheid en kan aanleiding geven tot juridische procedures.

#### ANTIPESTWET

Pesten is ernstig, het is niet grappig of onschuldig. Wetenschappelijk onderzoek heeft herhaaldelijk aangetoond dat stress en pesterijen leiden tot meer ongevallen, meer fouten en minder productiviteit, tot demotivatie en ziekteverzuim, burn-out en een verzieking van de werksfeer.

Sinds 1996 worden slachtoffers tegen GOG beschermd. Op 10 januari 2007 werden de verschillende bepalingen betreffende het welzijn op het werk van de medewerkers bij wet gewijzigd.

Deze wet heeft onder andere betrekking op de bescherming tegen 3 hoofdzaken:

- geweld: fysieke of psychische dreigingen of aanvallen tijdens het werk

- pesterijen:
  - herhaalde feiten buiten of binnen het kapsalon die de medewerker vernederen of zijn job in gevaar brengen
  - bedreigingen, handelingen of woorden die een onleefbare werkomgeving creëren
  - kwetsende opmerkingen over bv. godsdienst, leeftijd, geslacht, etnische afkomst, handicap of seksuele geaardheid
- **ongewenst seksueel gedrag:** ongewenste seksueel getinte woorden of handelingen

Dankzij deze nieuwe wet is de medewerker beter beschermd. Deze wet voorziet een duidelijke procedure om de klachten te behandelen: de eerste stappen die ondernomen moeten worden, de te volgen procedures indien de pesterijen niet stoppen of indien de interne procedure niets oplevert. De medewerker geniet ontslagbescherming vanaf het moment dat de "met reden omklede klacht" ingediend wordt en van het recht op schadevergoe-

ding indien hij na de procedure van werk verandert.

Er zijn 2 soorten procedures:

#### > De interne procedure

Dit is een informele klacht die, indien gewenst, vertrouwelijk blijft. Het voordeel van deze procedure is dat de klager onder alle omstandigheden een klankbord heeft voor zijn probleem. Indien men als klager ervoor kiest om het probleem aan te pakken, zal de vertrouwenspersoon alle mogelijkheden tot bemiddeling benutten. Ook hier kan de vertrouwenspersoon de hulp van de psychosociale preventieadviseur inroepen.

#### > De externe procedure

Dit is een formele klacht. De klager legt bij de psychosociale preventieadviseur van de externe dienst voor preventie en bescherming een "met reden omklede klacht" neer. De klacht heeft een formeel karakter en de psychosociale preventieadviseur start een grondig onderzoek ten aanzien van de klager, de beklagde en



eventuele getuigen. Hij geeft een gefundeerd advies aan de werkgever om het probleem op te lossen.

Andere diensten waar men een formele klacht kan neerleggen:

- Toezicht Welzijn op het Werk
- Arbeidsrechtbank
- Politie



**Pesten is ernstig  
en mag zeker niet  
onderschat worden**





# 6

---

*CAO*

*2012/31400/71*

betreffende de preventie van  
gezondheidsrisico's in de kapperssector

---



# CAO 2012/31400/71

## betreffende de preventie van gezondheidsrisico's in de kapperssector

Een collectieve arbeidsovereenkomst (CAO) is een akkoord dat gesloten wordt tussen de werkgevers en de werknemersorganisaties. Daarin worden de individuele en collectieve relaties tussen de werkgevers en werknemers in ondernemingen of in een sector vastgelegd. Daarnaast worden de rechten en plichten van de partijen die de overeenkomst ondertekenen ook in de CAO geregeld. Een CAO moet nageleefd worden. Het is bijgevolg een zeer waardevol document zowel voor de werkgevers als voor de werknemers.

Op 25 januari 2012 hebben de sociale partners van het paritair comité van het kappersbedrijf en de schoonheidszorgen (PC314) een CAO ondertekend (Nr.2012/31400/71) betreffende de preventie van de gezondheidsrisico's in de kapperssector. Deze overeenkomst is van toepassing op de werkgevers die actief zijn in de kapperssector/kappersvak en de werknemers die ze tewerkstellen. Aangezien de leerling-stagiair/leerling lerende tijdens de stageperiode op de werkvloer een dubbel statuut heeft, met name leerling en gelijkgestelde werknemer, gelden de nieuwe bepalingen van deze CAO ook voor hem.

### INHOUD

Wat betekent deze CAO voor de stagiair? Wat moet de medewerker weten? Wat moet de werkgever doen? Kortom: wat zijn de nieuwe regels die in het kapsalon voortaan toegepast zullen worden? Welke richtlijnen moeten in acht genomen worden?

## 1. VERANTWOORDELIJKHEID VAN DE KAPPER

### > Individuele beschermingsmaatregelen

Volgende richtlijnen horen tot de persoonlijke verantwoordelijkheid van elke kapper:

- a. de kapper draagt aangepaste kledij
- b. de kapper draagt schoeisel met antislipzolen
- c. het dragen van juwelen is niet toegelaten, zowel aan de vingers, handen als rond de polsen
- d. wateroplossingen die huidirriterende stoffen of bereidingen bevatten, worden zo snel mogelijk afgespoeld
- e. de handdoeken die voor de klanten bestemd zijn, worden niet gebruikt om de handen te drogen
- f. de kapper draagt geschikte beschermingshandschoenen voor de uitvoering van bepaalde handelingen zoals bij kleuringen, balayages, ontkleuringen, emulsies, permanenten, een shampoo toepassen, het desinfecteren van gereedschap, de lokalen schoonmaken met water enz.
- g. bovendien geldt voor beschermingshandschoenen volgende reglementering:
  - ze zijn hermetisch afgesloten
  - ze zijn niet-allergeen
  - de maat en de vorm zijn aangepast aan de handen van de gebruiker
  - ze bedekken de pols en een deel van de voorarm
  - de handschoenen uit natuurlijke latex waarin talkpoeder zit zijn verboden
  - ze worden bij voorkeur eenmalig gebruikt
- h. de kapper brengt een beschermingscrème op zijn handen aan vóór elke taak, vóór de pauzes alsook op het einde van de werkdag
- i. de kapper wast zijn handen met een pH-neutrale zeep. De handen worden correct afgedroogd en zoals hierboven aangehaald, met een crème ingesmeerd na elke taak



### > Organisatorische beschermingsmaatregelen

- a. het is verboden te roken in de werkruimtes. Eten en drinken zijn eveneens niet toegelaten
- b. menginstrumenten en apparaten moeten gebruikt worden bij het oplossen van geconcentreerde producten en tijdens het voorbereidingswerk
- c. de plaats die bestemd is voor het wassen en het verzorgen van de handen van de kappers moet worden uitgerust met producten voor de bescherming, de reiniging en het onderhoud van de huid, alsook met handdoeken voor eenmalig gebruik
- d. nikkelhoudende benodigdheden (spelden, scharen) worden absoluut vermeden
- e. de instrumenten (kammen, scharen, haarspelden, tondeuse) worden stelselmatig schoongemaakt en gedesinfecteerd
- f. de lokalen worden netjes onderhouden, in het bijzonder de toiletten

**De kapper neemt  
individuele en  
organisatorische  
beschermingsmaatregelen  
tijdens de uitvoering  
van het werk**



**De werkgever houdt de werkomgeving van zijn medewerkers gezond en bevordert een goede ergonomie in het kapsalon**

g. de producten voor de bescherming van de handen moeten altijd ter beschikking zijn van de kapper op verschillende plaatsen in het kapsalon (lokalen van de medewerkers, rolwagentjes, mengposten, wastafels)

h. de medewerker leeft de veiligheidsvoorschriften strikt na

## 2. VERANTWOORDELIJKHEID VAN DE WERKGEVER

De werkgever treft een aantal maatregelen om de werkomgeving van zijn medewerkers gezond te houden en om een goede ergonomie te bevorderen.

De werkgever treft individuele beschermingsmaatregelen om langdurig en voortdurend herhaald contact met water en huidirriterende stoffen te vermijden. Hij ziet ook toe op een evenwichtige afwisseling tussen droog en nat werk.

De werkgever zorgt voor:

- de opmaak van een risicoanalyse en het treffen van maatregelen om risico's te vermijden en te minimaliseren
- een evenwichtige afwisseling en verdeling tussen nat en droog werk om langdurig en herhaald contact met water en irriterende stoffen te vermijden
- een evenwichtige afwisseling in de taken om repetitieve bewegingen te ver-

mijden en de uitvoering van bepaalde taken te verlichten

- een zorgvuldige voorbereiding en planning van de taakverdeling, een optimale organisatie en kwaliteitsvol beheer van de middelen om mentale belasting te vermijden
- de naleving van de CAO 72 betreffende de voorkoming van stress met specifieke aandacht voor artikels 3, 4, 6 en 7
- de raadpleging van een arts of arbeidsgeneesheer zodra de eerste tekenen van MSA waargenomen worden
- de naleving van de bepalingen inzake arbeidstijd zoals vastgelegd op Europees & nationaal niveau en in de collectieve of individuele arbeidsovereenkomsten
- de naleving van de nationale bepalingen of collectieve arbeidsovereenkomsten inzake pauzes en toekenning van verlof
- de naleving van de bijzondere bepalingen inzake tewerkstelling van zwangere vrouwen en moeders tijdens de borstvoeding (richtlijn 92/85/CEE)
- een jaarlijkse vorming van de medewerkers over beschermingsmaatregelen op het werk, bij invoering van nieuwe producten en bij aanwerving van een nieuwe medewerker
- een persoonlijke vorming om de opgedane kennis betreffende preventie maatregelen toe te passen

In het kapsalon worden uitsluitend producten, stoffen en bereidingen gebruikt die toegelaten zijn op de Europese markt. Deze houden geen of zo weinig mogelijk risico's in voor de gezondheid en de veiligheid van de medewerker en van de werkgever. Bij gebrek aan minder gevaarlijke vervangingsproducten, kiest de kapper voor producten die bestaan onder een blootstelling verlagende vorm (vb. applicator met 2 compartimenten, gels, korrels).

Bij het inplannen van opeenvolgende taken zorgt de werkgever ervoor dat han-

delingen met dezelfde bewegingen verspreid zijn of niet te lang herhaald worden en bovendien ziet de kapper toe op een evenwichtige verdeling tussen nat en droog werk.

De werkgever zorgt ervoor dat de medewerkers ergonomisch de meest geschikte werkhouding kunnen aannemen. Bij de aankoop van inrichtingsmateriaal en instrumenten, dient de werkgever aandacht te besteden aan ergonomie, zoals:

- in de hoogte verstelbare draaistoelen
- krukjes op wielen met in de hoogte verstelbare rugleuning
- wastafels die inspelen op de meest geschikte werkmethode en -houding zodat het comfort van de kapper en de klant gegarandeerd wordt
- manuele haardrogers en scharen die ergonomisch zo licht en zo stil mogelijk zijn. Ze veroorzaken ook zo weinig mogelijk trillingen

De instrumenten en producten dienen zich binnen handbereik van de werkplek van de kapper te bevinden, bij voorkeur op rolwagens.

De werkgever zorgt voor een veilige en een efficiënt benutte werkomgeving zoals nutsvoorzieningen die beantwoorden aan de Europese en nationale normen, een antislipvloerbekleding, voldoende ruimte tussen de werkplekken, een aangepaste ventilatie, een labo met een geschikt verlichtingssysteem, een lokaal speciaal be-



stemd voor de hygiëne waar de kappers o.a. hun handen kunnen wassen met de hiertoe geschikte middelen en producten, een gepaste bewaring van de cosmetica-producten.

De werkgever heeft speciale aandacht voor de bescherming van zwangere kappers en hun baby en neemt eveneens maatregelen om de mentale belasting te beperken.

De werkgever ziet toe op het schoonmaken en het onderhoud van de lokalen, in het bijzonder de toiletten, de vloeren, de wasbakken, enz.

De werkgever garandeert een jaarlijkse vorming, bijscholing en informatie van zijn medewerkers en zichzelf over de beschermingsmaatregelen op het werk.

### 3. ALGEMENE MAATREGELEN

Bepaalde stoffen zijn volstrekt verboden in het kapsalon. Ze vertonen een schadelijk karakter voor de gezondheid. Dit verbod geldt zowel voor de werkgever als voor de werknemer.

Het gaat om:

- de producten voor permanenten die een ester van thioglycolzuur bevatten, de zogenaamde zure permanenten
- haarverzorging in poedervorm, zoals vluchtige producten voor ontkleuring en kleuring
- handschoenen uit natuurlijke latex waarin talkpoeder zit

Ten slotte moedigen de werkgever en de medewerkers de sociale dialoog aan in een sfeer van wederzijds vertrouwen en respect. Ze werken samen om een goede sfeer te waarborgen die de creativiteit ten goede komt.

**DOWNLOAD**

De CAO bevindt zich op:  
[www.fbz-pc314.be/cao](http://www.fbz-pc314.be/cao)



# *Slotwoord en links*

**D**eze brochure is opgemaakt om de kappers in opleiding, de medewerkers en de werkgevers van het kapsalon te wijzen op de risico's die het beroep met zich kan meebrengen. Als iedere kapper met respect voor de medemens en voor het milieu zijn verantwoordelijkheid neemt om de vereiste preventie maatregelen en gedragscodes in acht te nemen, kunnen er veel ongelukken, kwalen, ziektes en problemen vermeden worden.

Medewerkers aan het werk houden, is een uitdaging waar alle werkgevers van de kapperssector aan moeten werken. Elke stap in de goede richting bevordert de retentie van de medewerkers. Kapper zijn, is veeleisend en niet zonder risico's. Daarom is het belangrijk om de gezondheid en de veiligheid op de werkvloer te vrijwaren onder het motto "het welzijn op het werk" voor iedere kapper.

**Het kappersberoep is immers een beroep voor het leven!**

Voor meer informatie kunnen volgende links geraadpleegd worden:

[www.werk.belgie.be](http://www.werk.belgie.be)

[www.fbz-pc314.be](http://www.fbz-pc314.be)

[www.ubk-ucb.org](http://www.ubk-ucb.org)

[www.ond.vlaanderen.be/welzijn](http://www.ond.vlaanderen.be/welzijn)

[www.ond.vlaanderen.be/werkplekieren](http://www.ond.vlaanderen.be/werkplekieren)

[www.prevent.be](http://www.prevent.be)

[www.knappekapper.be](http://www.knappekapper.be)

[www.ergonomiesite.be](http://www.ergonomiesite.be)

[www.health.belgium.be](http://www.health.belgium.be)

[www.fbz.fgov.be](http://www.fbz.fgov.be)

[www.fmp-fbz.fgov.be](http://www.fmp-fbz.fgov.be)

[www.safehair.eu](http://www.safehair.eu)

[www.coiffure.eu](http://www.coiffure.eu)

[www.oiraproject.eu](http://www.oiraproject.eu)

[www.vincotte.be](http://www.vincotte.be)

[www.esf-agentschap.be](http://www.esf-agentschap.be)



## **UBK/UCB**

UBK/UCB vzw-asbl  
Vijfwindgatenstraat 21F  
9000 Gent

T 09 223 71 24  
F 09 233 42 19

[ubk-ucb@coiffure.org](mailto:ubk-ucb@coiffure.org)  
[www.ubk-ucb.org](http://www.ubk-ucb.org)

BTW BE 0453.346.029

# RISKTRAINER

*voor kappers*



**UBK/UCB**